

Artículo Original

Chileosalpingus*, nuevo género de Salpingidae (Insecta: Coleoptera) de ChileChileosalpingus*, new genus of Salpingidae (Insecta: Coleoptera) from ChileJaime Solervicens¹¹Sociedad Chilena de Entomología, Santiago, Chile. ✉ jaimе.solervicens@umce.cl

ZooBank: urn:lsid:zoobank.org:pub:81F975F1-31CB-42D0-B0D9-3B29A8AEFE8A
<https://doi.org/10.35249/rche.48.4.22.03>

Resumen. Se propone el género *Chileosalpingus* **nov. gen.** para acoger a dos especies previamente conocidas de Chile: *Salpingus anthracinus* Fairmaire y Germain, 1861 y *Rhinosimus breviostris* Fairmaire y Germain, 1863. Se establecen dos nuevas combinaciones: *Chileosalpingus anthracinus* (Fairmaire y Germain, 1861) **nov. comb.** y *Chileosalpingus breviostris* (Fairmaire y Germain, 1863) **nov. comb.** Se describe el nuevo género y redescriben las dos especies adscritas a él. Se proporciona una clave para la distinción de las especies e imágenes del adulto y de diversas estructuras diferenciales. Se discuten las afinidades y diferencias de *Chileosalpingus* con el género *Oncosalpingus* Blair, 1919.

Palabras clave: Nueva combinación; Salpinginae; taxonomía.

Abstract. The genus *Chileosalpingus* **nov. gen.** is proposed to host two species previously known from Chile: *Salpingus anthracinus* Fairmaire & Germain, 1861 and *Rhinosimus breviostris* Fairmaire & Germain, 1863. Two new combinations are established: *Chileosalpingus anthracinus* (Fairmaire & Germain, 1861) **nov. comb.** and *Chileosalpingus breviostris* (Fairmaire & Germain, 1863) **nov. comb.** The new genus is described and the two attached species are redescribed. A key is provided to distinguish the species as well as images of the adult and various differential structures. The affinities and differences of *Chileosalpingus* with the genus *Oncosalpingus* Blair, 1919 are discussed.

Key words: New combination; Salpinginae; taxonomy.

Introducción

Los representantes chilenos de la familia Salpingidae pertenecen mayoritariamente a la subfamilia Salpinginae, los cuales fueron ubicados históricamente en los géneros holárticos *Salpingus* Illiger, 1801, *Rhinosimus* Latreille, 1802, *Lissodema* Curtis, 1833, *Cariderus* Mulsant, 1859 y *Vincenzellus* Reiter, 1911 (Fairmaire y Germain 1861, 1863; Blackwelder 1945; Elgueta y Arriagada 1989 (para las referencias de los autores de los géneros ver Blackwelder 1957)); a ellos se suma el género *Oncosalpingus* Blair, 1919 descrito originalmente de Chile y con sólo una especie. Producto de estudios realizados en los últimos años se han descrito tres nuevos géneros: *Rhinolissomus* Solervicens, 2020 (para *Rhinosimus valdivianus* Philippi y Philippi, 1864), *Nawelbuta* Solervicens, 2021 y *Platamopsis* Solervicens, Leschen y Escalona, 2021. Además, se incorpora a la fauna de Chile a un representante del género *Poophylax* Champion, 1916, se redescribe el género

Recibido 6 Septiembre 2022 / Aceptado 4 Octubre 2022 / Publicado online 28 Octubre 2022

Editor Responsable: José Mondaca E.

Oncosalpingus Blair, 1919 y se dan a conocer seis nuevas especies (Solervicens 2020a, b, c, 2021a, b, 2022; Solervicens *et al.* 2021). De este modo se está justificando la idea de Lawrence *et al.* (2010b) de que algunas especies de Salpingidae del hemisferio sur, clasificadas originalmente en géneros holárticos, probablemente requerirían nuevos nombres genéricos.

En esta línea de trabajo se ha podido reconocer que dos especies de Chile, *Salpingus anthracinus* Fairmaire y Germain, 1861 y *Rhinosimus brevisrostris* Fairmaire y Germain, 1863, tienen evidentes afinidades entre sí que justifican ubicarlas bajo una misma denominación genérica; dado que no es posible adscribir las a ninguno de los géneros conocidos de Chile y del mundo (Blair 1919; Blackwelder 1945; Spilman 1954; Lawrence y Britton 1991; Lawrence *et al.* 2010b; Pollock 2002; Pollock y Löbl 2008), se propone un nuevo taxón.

Materiales y Métodos

El estudio se basó en 22 especímenes de Salpingidae provenientes de la colección del Museo Nacional de Historia Natural, Santiago, Chile (MNNC) y de las colecciones privadas de Marcelo Guerrero (CMGG) y de Víctor Manuel Diéguez (CVMD). Las medidas del cuerpo se tomaron mediante reglilla graduada bajo estereomicroscopio; ya sea que se trate de un valor promedio o de relaciones de medidas, siempre se indica su rango. El largo del cuerpo se midió entre el borde anterior del labro (posición flectada normal de la cabeza) y el ápice de los élitros; el largo del rostro se consideró desde el borde anterior del ojo al borde distal del clípeo y el ancho se midió en el extremo distal; las medidas del ojo se tomaron en vista dorsal. Para el estudio de la genitalia, piezas bucales y otras estructuras se trató el ejemplar en una solución caliente de hidróxido de potasio (KOH); las piezas disectadas se pegaron en tarjetas de cartulina junto a los respectivos ejemplares. Las fotos se tomaron con una cámara digital Panasonic LX3 a través del ocular de un estereomicroscopio Olympus SZ51. La terminología empleada en la descripción sigue a la propuesta por Lawrence *et al.* (2010a).

Resultados

Chileosalpingus nov. gen. (Figs. 1-20)

Especie tipo. *Rhinosimus brevisrostris* Fairmaire y Germain, 1863 (presente designación).

Diagnosis. Cuerpo oblongo-alargado, de 2,5 a 3,7 milímetros de largo aproximado, superficie brillante; puntuación de la cabeza y el pronoto oval a oblonga y de los élitros redonda y dispuesta en filas regulares; coloración general pardo oscura. Cabeza con rostro moderadamente alargado; pronoto cordiforme, sin reborde lateral, depresiones laterales prebasales fuertemente marcadas. Antenas largas con maza de cinco segmentos; mandíbulas con cinco a seis dientes en el borde mesal. Edeago con base bulbosa y lóbulo apical alargado, apéndices accesorios finos y largos, pene con una proyección apical espiniforme orientada hacia adelante.

Descripción. Cabeza (Figs. 1, 2, 14): orientada oblicuamente hacia abajo, su relación ancho/largo con valores próximos entre sí, fluctuantes en torno a la media; rebordes antenales bien marcados, ligeramente cóncavos; sutura frontoclípeal no marcada, indistinguible; superficie frontal anterior deprimida, especialmente a ambos lados del rostro; labro (Fig. 4) con el borde anterior subrecto en su parte central, redondeado a

los costados y con tormae cortos; gula trapezoidal, más angosta hacia adelante, suturas rectas, superficie con un par de depresiones laterales. Ojos laterales, pequeños, enteros, omatidios pequeños, con pelos cortos intercalados. Antenas (Figs. 3, 15), plegadas hacia atrás alcanzan la base de los élitros, segmentos 2 a 11 más largos que anchos, maza de 5 segmentos, 7 a 10 subtriangulares. Mandíbulas (Figs. 5, 16) bidentadas, borde mesal con cinco a seis dientes, los tres distales más pequeños, hacia la base un cepillo largo de pelos; área molar rudimentaria. Maxilas (Fig. 6) galea y lacinia con cepillo de pelos, lacinia sin *uncus*, palpos con último segmento oblongo, con ápice truncado. Labio (Fig. 7): mentón corto, fuertemente transverso; prementón con lígula poco esclerosada de borde anterior redondeado; palpos con el último segmento oblongo, truncado en el ápice. **Tórax:** pronoto (Figs. 8, 17) tan ancho como la cabeza o poco más ancho que ella y generalmente tan ancho como largo; ancho máximo ubicado en el tercio anterior; costados sin reborde, redondeados; depresiones laterales prebasales muy marcadas, estrechas y profundas en su extremo inferior; hipómero amplio, liso con algunos puntos; sutura notoesternal marcada; prosternón aproximadamente 1,5 veces el diámetro antero-posterior de una coxa, con fuerte convexidad transversa; cavidades coxales anteriores abiertas, contiguas. Mesoventrito (Figs. 9, 18) moderadamente convexo, suturas mesoanepisternales marcadas; cavidades coxales medias ovales, cerradas. Metaventrito (Figs. 9, 18) poco más de 1,5 veces el largo del mesoventrito, superficie posterior con una zona central lisa, poco puntuada, plana o con algún grado de depresión media; sutura metakatepisternal bien marcada en toda su extensión, el área anterior adyacente del metaventrito dilatada, lisa, con escasos puntos pequeños. Puntuación de las partes ventrales del protórax, mesotórax y metatórax bastante uniforme (excepto en el área central posterior) a base de puntos redondos, separados aproximadamente por el diámetro de uno de ellos; mesoepímero con superficie microestriada y escasos puntos menores. Escutelo triangular con un ribete submarginal negro. Élitros poco más de dos veces más largos que su ancho basal conjunto, levemente ensanchados hacia la mitad; ángulos humerales marcados; ancho humeral aproximadamente 1,4 veces la mayor amplitud del pronoto; disco abombado en la base junto a la sutura, puntuación a base de puntos redondos de mayor tamaño que los de cabeza y pronoto, dispuestos en líneas regulares, hacia atrás los puntos se alargan y reducen de tamaño; epipleura gradualmente angostada hacia el ápice, desaparece a nivel del tercer ventrito, superficie puntuada. Alas metatorácicas bien desarrolladas; campo apical grande; celda radial no delimitada; MP3+4 separada de MP1+2; celda en cuña presente; escotadura anal presente. Patas: coxas anteriores cónicas, poco sobresalientes; coxas medias ovales; coxas posteriores con una depresión alargada, transversa, aguzada hacia el costado, de superficie irregular; fémures fusiformes, angostados hacia la base; tibias rectas, con dos espolones apicales; tarsos 5-5-4, penúltimo segmento pequeño, último segmento alargado, garras pretarsales simples. **Abdomen:** con cinco ventritos de largo levemente decreciente, 1 a 4 con borde posterior recto, 5 subrecto en su tramo central, primer ventrito con proceso intercoxal agudo; puntuación homogénea de puntos redondos menores que los del metaventrito. Macho: octavo esternito (Figs. 10, 19) con fuerte escotadura en V, sin apodema; noveno esternito (Fig. 11) en forma de Y. Edeago (Figs. 12, 13, 20): falobase ovoide, borde posterior con dos escleritos alargados; lóbulo apical dispuesto en ángulo recto con respecto a la falobase, largo, recto, lóbulos accesorios finos, largos; pene con parte distal provista de una espina orientada hacia adelante. Hembra: octavo segmento poco esclerosado, *spiculum ventrale* largo, articulado en la base. Ovipositor: membranoso, 4 a 5 veces más largo que ancho, báculos ventrales largos, báculos dorsales muy finos, cortos, representan aproximadamente 1/2 a 2/3 de la longitud de los dorsales; coxitis con tres divisiones, la distal más larga que las dos basales juntas, estilos bien desarrollados.

Clave para las especies de *Chileosalpingus*

1. Rostro entre 1,3 y 1,5 veces más ancho que largo; ojos de convexidad moderada; dientes distales del borde mesal de la mandíbula poco conspicuos (Fig. 16); bordes laterales de la parte anterior del pronoto angulosos con respecto al hipómero; élitros con uno o dos pares de manchas amarillentas bien definidas; falobase voluminosa, casi tan alta como el largo del lóbulo apical (relación alto falobase/largo lóbulo apical 0,83); lóbulo apical del edeago con extremo distal sinuoso y ápice redondeado; pene prolongado distalmente en una lengüeta (Fig. 20) *Chileosalpingus anthracinus* (Fairmaire y Germain)
- 1'. Rostro entre 1,8 y 2,1 veces más ancho que largo; ojos de convexidad fuerte; dientes distales del borde mesal de la mandíbula bien desarrollados (Fig. 5); bordes laterales de la parte anterior del pronoto redondeados con respecto al hipómero; élitros sin manchas amarillentas bien definidas; falobase menor, su alto notoriamente menor que el largo del lóbulo apical (relación alto falobase/largo lóbulo apical 0,46); lóbulo apical del edeago con extremo distal recto y ápice truncado; pene sin prolongación distal (Figs. 12,13) *Chileosalpingus brevirostris* (Fairmaire y Germain)

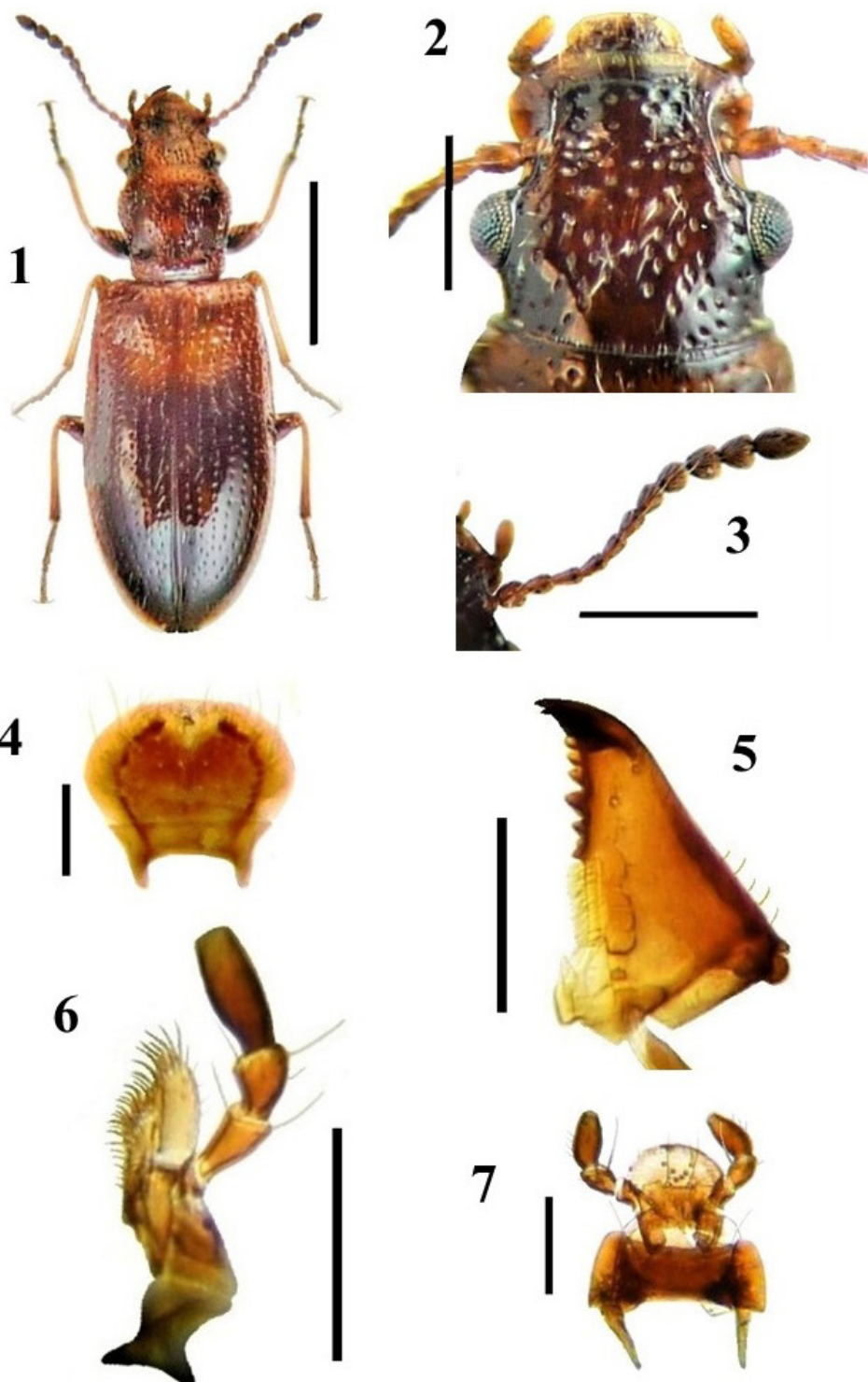
Chileosalpingus brevirostris (Fairmaire y Germain, 1863) **nov. comb.**
(Figs. 1-13)

Rhinosimus brevirostris Fairmaire y Germain, 1863.

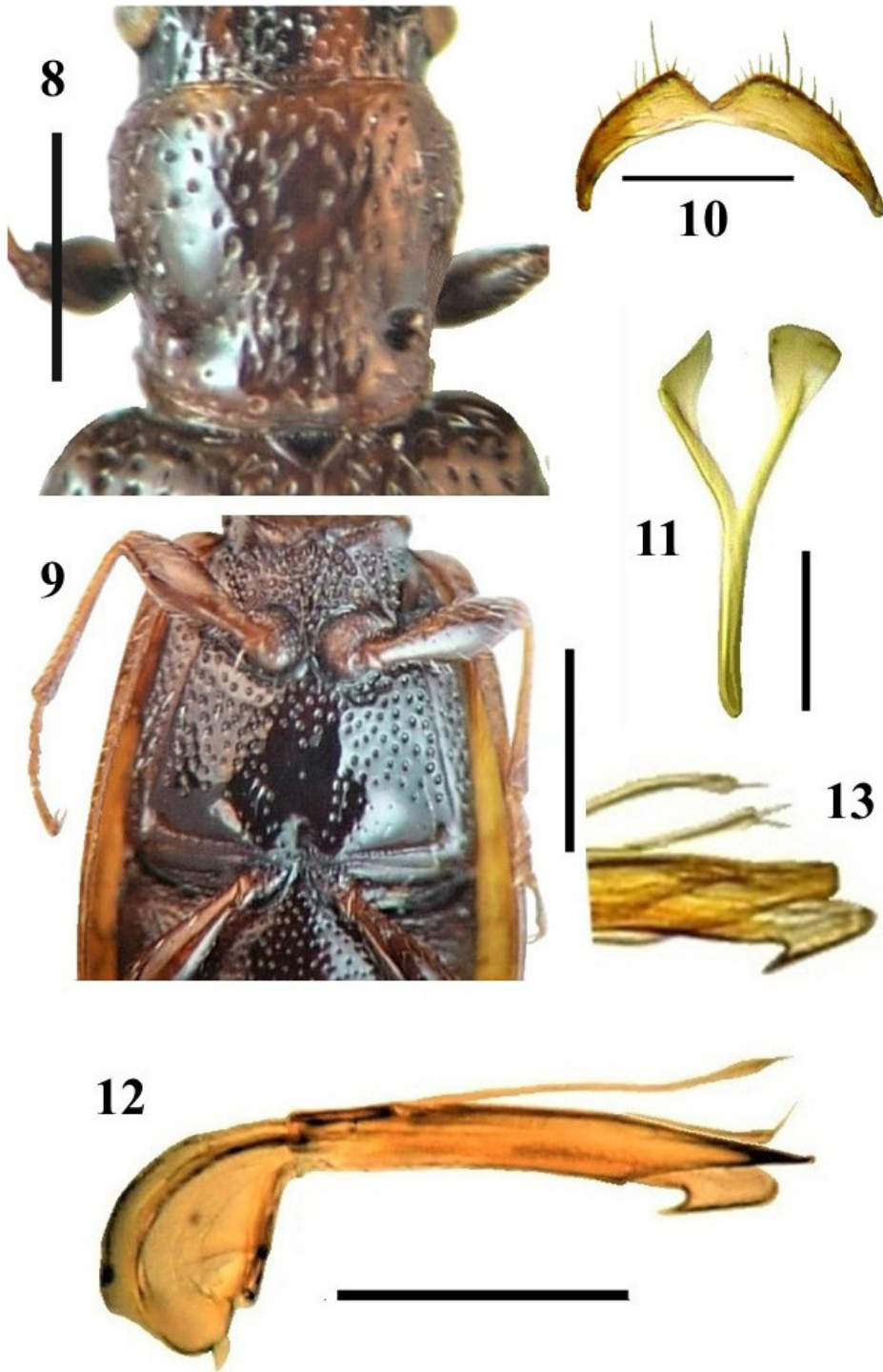
Vincenzellus brevirostris: Blackwelder (1945).

Vincenzellus brevirostris: Elgueta y Arriagada (1989).

Redescripción. Cuerpo de 2,9 mm de largo promedio (rango 2,5-3,3, n=9), 2,80 veces más largo que ancho (rango: 2,48-3,04, n= 9) (Fig. 1). Coloración general pardo rojiza, más oscura en la cabeza; élitros pardo amarillentos a pardo rojizos en tercio basal y en los costados y pardo oscuro en el resto de la superficie, en el tercio distal de cada élitro algunos ejemplares presentan una mancha de límites poco definidos de color pardo amarillento; antenas pardo rojizo en segmentos basales y pardo oscuro en los distales; región ventral y patas pardo rojizo oscuro. Con menor frecuencia hay ejemplares con élitros y patas amarillentas o con coloración general totalmente pardo oscura. Pilosidad blanquecina con pelos inclinados y erectos, moderadamente abundante en los élitros. **Cabeza** (Figs. 1,2): aproximadamente tan ancha como larga (promedio 1,00, rango 0,89-1,17, n= 9) y frecuentemente tan ancha como la mayor amplitud del pronoto (promedio 0,99, rango 0,95-1,02, n=9); rostro entre 1,8 y 2,1 veces más ancho que largo. Ojos redondos y sobresalientes, fuertemente convexos, la relación largo/alto es 1,79. Mandíbula (Fig. 5) con los dientes distales del borde mesal bien desarrollados, aunque menores que el diente precedente. **Tórax:** pronoto (Fig. 8): generalmente tan ancho como largo (promedio 1,00, rango 0,96-1,07, n=9); ancho máximo anterior en promedio 1,18 veces el de la base (rango 1,13-1,23, n=9); costados en vista dorsal ligeramente sinuados y en vista lateral redondeados en su contacto con el hipómero; disco subrecto en vista lateral y convexo a subplano en vista frontal, sin línea media longitudinal lisa. Metaventrito con la parte central posterior (Fig. 9) lisa, plana, levemente deprimida a lo largo o con depresión en el extremo posterior, caracteres observados en hembras y machos. Élitros en promedio 2,08 veces más largos que el ancho humeral (rango 1,93-2,22, n=9) y 2,98 veces más largo que el pronoto (rango 2,70-3,33, n=9), el ancho humeral 1,44 veces la amplitud máxima del pronoto (rango 1,40-1,48, n=9); disco deprimido por detrás y al costado de las dilataciones basales adyacentes a la sutura. **Abdomen:** macho: edeago (Figs. 12, 13): con falobase de tamaño moderado, su altura equivale aproximadamente a la mitad del largo del lóbulo apical (0,46); lóbulo apical con el extremo distal recto y aguzado en vista lateral y el ápice truncado en vista dorsal; pene con ápice redondeado, sin prolongación distal. Hembra: *spiculum ventrale* agudo en ambos extremos.



Figuras 1-7. *Chileosalpingus brevirostris*. 1. Hábito dorsal. Escala: 1 mm. 2. Cabeza. Escala: 0,25 mm. 3. Antena. Escala: 0,5 mm. 4. Labro. Escala: 0,1 mm. 5. Mandíbula. Escala: 0,2 mm. 6. Maxila. Escala: 0,2 mm. 7. Labio. Escala: 0,1 mm. / 1. Dorsal habitus. Scale: 1 mm. 2. Head. Scale: 0.25 mm. 3. Antenna. Scale: 0.5 mm. 4. Labrum. Scale: 0.1 mm. 5. Mandible. Scale: 0.2 mm. 6. Maxilla. Scale: 0.2 mm. 7. Labium. Scale: 0.1 mm.



Figuras 8-13. *Chileosalpingus breviostris*. **8.** Pronoto. Escala: 0,5 mm. **9.** Mesotórax y metatórax, ventral. Escala: 0,5 mm. **10.** Octavo esternito macho. Escala: 0,2 mm. **11.** Noveno esternito macho. Escala: 0,2 mm. **12.** Edeago, lateral. Escala: 0,3 mm. **13.** Edeago, ápice, vista dorso-lateral. / **8.** Pronotum. Scale: 0.5 mm. **9.** Mesothorax and metathorax, ventral. Scale: 0.5 mm. **10.** Male VIII sternite. Scale: 0.2 mm. **11.** Male IX sternite. Scale: 0.2 mm. **12.** Aedeagus, lateral. Scale: 0.3 mm. **13.** Aedeagus, apex, dorso-lateral view.

Material estudiado. 20 ejemplares de Chile. **Región del Biobío**, Biobío, Pemehue (manuscrito), 1 hembra y 3 ejemplares sexo no determinados (MNNC). **Región de La Araucanía**, Provincia de Malleco, Parque Nacional Nahuelbuta, 25/30 enero 2005, leg. V. M. Diéguez, en *Araucaria araucana*; Colección V. M. Diéguez, 1 ejemplar hembra disectado (CVMD). **Región de Los Lagos**, Provincia de Osorno, camino a Antillanca, 21 de noviembre 1983, E. Krahmer, Mario Pino, 1 ejemplar hembra disectado (MNNC). **Región de Aysén**, Provincia de Coyhaique, sector río Manso, 23 de febrero 2002, Marcelo Guerrero, 2 machos disectados, 2 hembras y 1 ejemplar sin parte del tórax y el abdomen; 3 de ellos en *Nothofagus pumilio* (2 ejemplares MNNC y 3 ejemplares CMGG); 9 ejemplares sin datos de localidad: 1 macho y 2 sin sexo determinado, montados en un alfiler/ 851 (color rojo)/ brevírostris F & G (manuscrito)/ Vincenzellus brevírostris F & G, G. Arriagada det; 1 macho y 1 ejemplar sin sexo determinado, montados en un alfiler/ Rhinosimus brevírostris P.G.(manuscrito); 2 hembras y un macho disectados y 1 ejemplar sexo no determinado (todos en MNNC).

Hábitat y distribución. Los escasos registros de distribución ubican a la especie entre las regiones de Biobío y Aysén, dentro del rango del bosque templado lluvioso del sur de Chile. Las recolecciones se efectuaron en noviembre, enero y febrero; las dos únicas plantas hospedantes conocidas son *Araucaria araucana* (Molina) K. Koch (pehuén) y *Nothofagus pumilio* (Poepp. & Endl.) Krasser (lenga).

Chileosalpingus anthracinus (Fairmaire y Germain, 1861) **nov. comb.**
(Figs. 14-20)

Salpingus anthracinus Fairmaire y Germain, 1861.

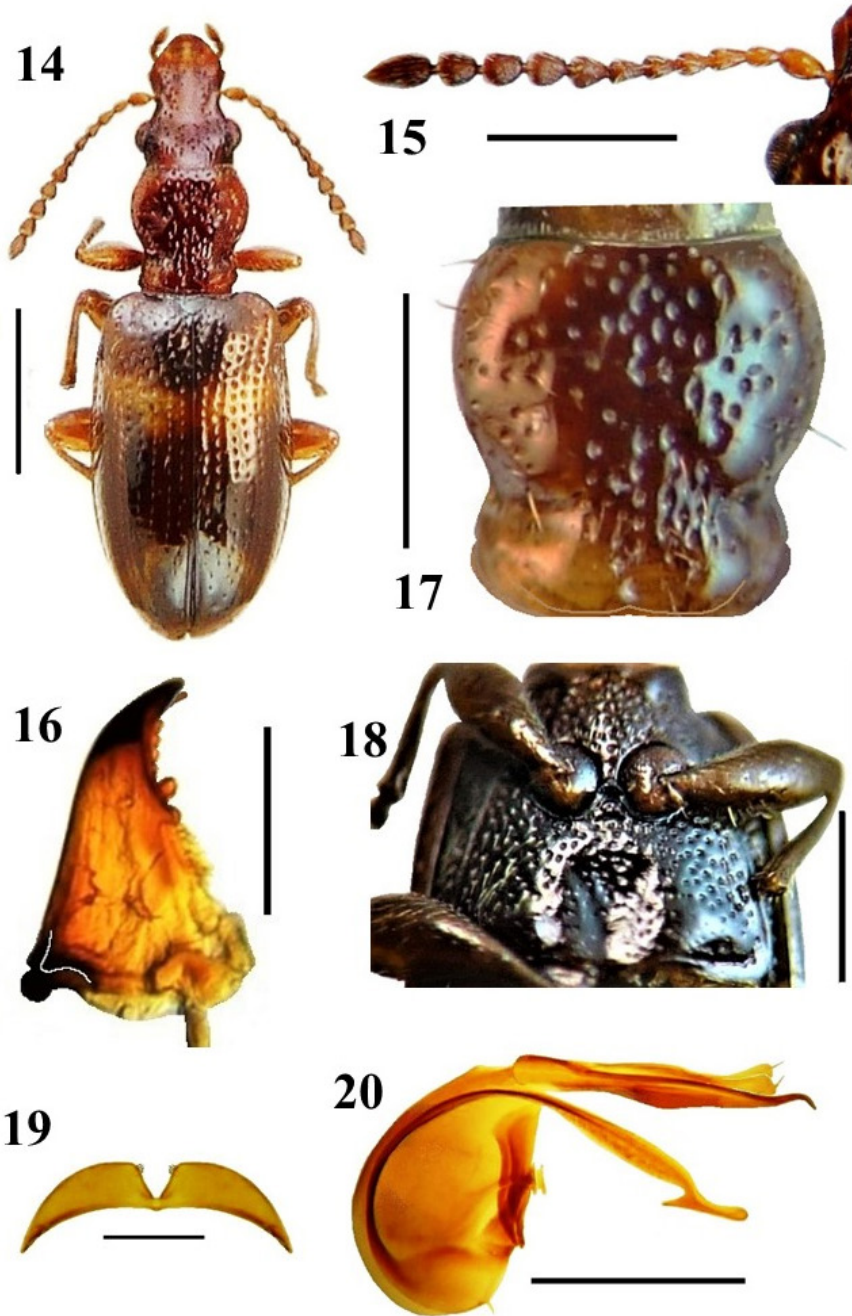
Rhinosimus anthracinus: Fairmaire y Germain (1863).

Cariderus anthracinus Blackwelder (1945).

Rhinosimus anthracinus: Elgueta y Arriagada (1989).

Redescripción (se midieron 2 ejemplares). Cuerpo de 2,9 a 3,7 mm de largo y 3,08 a 3,20 veces más largo que ancho (Fig. 14). Coloración general parda, cabeza y partes ventrales del tórax pardo oscuro, color que puede comprometer también al pronoto; antenas pardo oscuro; patas pardo rojizo; élitros con dos pares de manchas amarillentas, las manchas del primer par, transversas, ubicadas al término del tercio anterior del élitro, las del segundo par, de forma irregular, ubicadas en el tercio posterior, las cuales se presentan difusas en uno de los dos ejemplares estudiados. **Cabeza** (Fig. 14): un poco más angosta que larga (rango 0,79-0,90) y más angosta que la amplitud máxima del pronoto (rango 0,86-0,92); el rostro 1,3 a 1,5 veces más ancho que largo. Ojos ovales, poco sobresalientes, la relación largo/alto varía entre 2,14 y 2,42. Mandíbula (Fig. 16) con los dientes distales del borde mesal poco conspicuos. **Tórax**: pronoto (Fig. 17): aproximadamente tan ancho como largo (rango 0,97-1,00); ancho máximo anterior 1,22 a 1,30 veces mayor que el basal; costados en vista dorsal fuertemente contraídos a nivel de las depresiones prebasales, la parte anterior bastante angulosa en su contacto con el hipómero; disco subrecto en vista lateral y aplanado en vista frontal, sin línea media longitudinal lisa. Metaventrito en la parte central posterior con una fuerte depresión de lados ligeramente convergentes hacia atrás en el macho (Fig. 18) y con una área lisa y subplana en la hembra. Élitros 2,0 a 2,15 veces más largos que el ancho humeral y 2,87 a 2,90 veces más largos que el pronoto, el ancho humeral es 1,34 a 1,47 veces la amplitud máxima del pronoto; disco sin depresión notoria por detrás y al costado de las dilataciones basales adyacentes a la sutura. **Abdomen**: macho: eedeago (Fig. 20): falobase voluminosa, su altura respecto al largo del lóbulo apical es 0,83 veces; lóbulo apical con el extremo distal sinuoso y el ápice gradualmente angostado y terminado en punta redondeada; pene fuertemente contraído a la altura de la espina y prolongado

en una lengüeta. Hembra: *spiculum ventrale* con el extremo distal brevemente dividido; ovipositor con báculos ventrales acodados hacia el costado; báculos dorsales finos, equivalen aproximadamente a dos tercios del largo de los ventrales.



Figuras 14-20. *Chileosalpingus anthracinus*. 14. Hábito dorsal. Escala: 1 mm. 15. Antena. Escala: 0,5 mm. 16. Mandíbula. Escala: 0,2 mm. 17. Pronoto. Escala: 0,5 mm. 18. Mesotórax y metatórax, ventral. Escala: 0,5 mm. 19. Octavo esternito macho. Escala: 0,2 mm. 20. Edeago, lateral. Escala: 0,5 mm. / 14. Dorsal habitus. Scale: 1 mm. 15. Antenna. Scale: 0.5 mm. 16. Mandible. Scale: 0.2 mm. 17. Pronotum. Scale: 0.5 mm. 18. Mesothorax and metathorax, ventral. Scale: 0.5 mm. 19. Male VIII sternite. Scale: 0.2 mm. 20. Aedeagus, lateral. Scale: 0.5 mm.

Material estudiado. 2 ejemplares de Chile. **Región del Biobío**, Biobío, Pemehue (manuscrito / 859 (color rojo) / angustirostris P.G. (ined) (manuscrito) / 1 hembra disectada (MNNC). **Región de Aysén**, Provincia de Coyhaique, Coyhaique, 1000 m, 10/2/1956, col. Kuschel, 1 macho disectado (MNNC).

Discusión

La reubicación de *Rhinosimus breviostris* y *Salpingus anthracinus*, especies clasificadas hasta ahora en géneros del hemisferio norte, en el género *Chileosalpingus*, endémico de Chile, contribuye a reafirmar la singularidad de la biota chilena. De los géneros de Salpinginae recientemente descritos o reportados para territorio chileno (ver citas en Introducción), *Chileosalpingus* muestra mayor afinidad con el género *Oncosalpingus*. Entre los caracteres compartidos por estos dos taxones destacan la puntuación dorsal del cuerpo y la conformación de las mandíbulas y el edeago. En cuanto a la puntuación, se observa en ambos casos presencia de puntos ovales u oblongos en la cabeza y pronoto, y puntos redondos en los élitros; las mandíbulas presentan una mola rudimentaria y pequeños dientes en el borde mesal; el edeago es característico por tener la falobase bulbosa y el lóbulo apical largo y recto dispuesto en ángulo respecto a la falobase y con apéndices accesorios finos, tan largos como el lóbulo apical. Por otra parte, *Chileosalpingus* y *Oncosalpingus* se distinguen entre sí por un número diferente de dientes del borde mesal de la mandíbula, por la conformación particular del extremo distal del lóbulo apical y del ápice del pene, por la forma de las patas posteriores y por la coloración elitral (Solervicens 2022), caracteres que permiten reconocerlos como entidades genéricas distintas, aunque probablemente filogenéticamente emparentadas.

Agradecimientos

A Mario Elgueta, curador de la colección entomológica del Museo Nacional de Historia Natural, Santiago, Chile, por facilitar el material objeto de este estudio; parte de estos ejemplares corresponden a recolectas efectuadas en Chile, en el desarrollo del proyecto de National Science Foundation Grant #0445413 (otorgada a los investigadores Elizabeth Arias y Kipling Will). A Manuel Diéguez y a Marcelo Guerrero por facilitar material de Salpingidae de sus respectivas colecciones.

Literatura Citada

- Blackwelder, R.E. (1945)** Checklist of the Coleopterous Insects of Mexico, Central America, the West Indies, and South America. *Bulletin United States National Museum*, 185(3): 343-550.
- Blackwelder, R.E. (1957)** Checklist of the Coleopterous Insects of Mexico, Central America, the West Indies, and South America. *Bulletin United States National Museum*, 185(6): 927-1492.
- Blair, K.G. (1919)** Notes on the Pythidae with descriptions of new species. *Entomologist's Monthly Magazine*, 55(ser 3, 5): 112-124.
- Elgueta, M. y Arriagada, G. (1989)** Estado actual del conocimiento de los coleópteros de Chile (Insecta: Coleoptera). *Revista Chilena de Entomología*, 17: 5-60.
- Fairmaire, L. y Germain, P. (1861)** Coleoptera chilensia II. Félix Malteste et Cie, Paris. 8 pp.
- Fairmaire, L. y Germain, P. (1863)** Révision des Coléoptères du Chili (Suite). *Annales de la Société Entomologique de France*, 3: 225-284.

- Lawrence, J.F., Beutel, R.G., Leschen, R.A.B. y Ślipiński, A. (2010a)** Glossary of morphological terms. pp. 9-20. *En:* Leschen, R.A.B., Beutel, R.G. y Lawrence, J.F. (eds.) Handbook of Zoology, Coleoptera, Beetles, Vol. 2: Morphology and Systematics (Elateroidea, Bostrichiformia, Cucujiformia). Walter de Gruyter GmbH & Co., Berlín, New York.
- Lawrence, J.F., Ślipiński, A., Pollock, D.A. y Escalona, H.E. (2010b)** 11.25. Salpingidae Leach, 1815. pp. 722-729. *En:* Leschen, R.A.B., Beutel, R.G. y Lawrence, J.F. (eds.) Handbook of Zoology, Coleoptera, Beetles. Volume 2. Morphology and Systematics (Polyphaga partim). W. De Gruyter, Berlin.
- Lawrence, J.F. y Britton, E.B. (1991)** Coleoptera (Beetles). pp. 543-683. *En:* Csiro Division of Entomology (ed.) The Insects of Australia: A Textbook for Students and Research Workers, Second Edition. Vol 2. Melbourne University Press, Carlton, 1137 pp.
- Pollock, D.A. (2002)** Salpingidae Leach 1815. pp. 544-548, *In:* Arnett, R.H. Jr., Thomas, M.C., Skelley, P.E. y Frank, J.H. (eds.) American Beetles, Polyphaga: Scarabaeoidea through Curculionoidea, Volume 2. CRC Press, Boca Raton, London, New York, Washington, D.C.
- Pollock, D.A. y Löbl, I. (2008)** Family Salpingidae Leach, 1815, pp. 417-421. *En:* Löbl, I. y Smetana, A. (eds.) Catalogue of Palaearctic Coleoptera, vol. 5. Tenebrionoidea. Apollo Books Stenstrup, 670 pp.
- Solervicens, J. (2020a)** Descripción de una nueva especie de *Lissodema Curtis*, 1833 de Chile y datos de distribución de *Lissodema glaberrima* Fairmaire y Germain, 1863 (Coleoptera: Salpingidae). *Boletín del Museo Nacional de Historia Natural, Chile*, 69(1): 47-53.
- Solervicens, J. (2020b)** *Rhinolissomus*, nuevo género para *Rhinosimus valdivianus* Philippi y Philippi, 1864 (Coleoptera: Salpingidae). *Revista Chilena de Entomología*, 46(3): 373-379.
- Solervicens, J. (2020c)** Descripción de una nueva especie de *Salpingus* Illiger (Coleoptera: Salpingidae) para Chile. *Revista Chilena de Entomología*, 46(3): 381-386.
- Solervicens, J. (2021a)** Descripción de un nuevo género y especie de Salpinginae (Coleoptera: Salpingidae) para Chile. *Revista Chilena de Entomología*, 47(1): 9-18.
- Solervicens, J. (2021b)** Nuevo registro de distribución de *Poophylax falklandica* Champion, 1916 (Coleoptera: Salpingidae). *Revista Chilena de Entomología*, 47(1): 61-66.
- Solervicens, J. (2022)** Revisión del género *Oncosalpingus* Blair, 1919 con descripción de dos nuevas especies. *Revista Chilena de Entomología*, 48(3): 567-581.
- Solervicens, J., Leschen, R. y Escalona, H. (2021)** *Platamopsis valdivianus*, nuevo género y especie de Salpinginae (Coleoptera: Salpingidae) de Chile. *Revista Chilena de Entomología*, 47(4): 775-784.
- Spilman, T.J. (1954)** Generic names of the Salpingidae and their type species (Coleoptera). *Journal of the Washington Academy of Science*, 44: 85-94.