

## Artículo Original

**Nuevas especies y registros del género *Cyrea* Gordon y Canepari, 2013 (Coleoptera: Coccinellidae: Brachiacanthini), para América del Sur**

New species and records of the genus *Cyrea* Gordon and Canepari, 2013 (Coleoptera: Coccinellidae: Brachiacanthini), for South America

Guillermo González<sup>1\*</sup>

<sup>1</sup>Sociedad Chilena de Entomología, Santiago, Chile. ✉ [willogonzalez@yahoo.com](mailto:willogonzalez@yahoo.com)

ZooBank: urn:lsid:zoobank.org:pub:3A9ADB9C-F6D6-4C67-A030-84935EC404CF  
<https://doi.org/10.35249/rche.48.2.22.16>

**Resumen.** Se describen seis nuevas especies del género *Cyrea* Gordon y Canepari para América del Sur. Las nuevas especies son *Cyrea faillei* n. sp. de Argentina, *Cyrea constantini* n. sp. de Ecuador, *Cyrea perlai* n. sp. de Perú, *Cyrea arcayae* n. sp. de Venezuela, *Cyrea torresi* n. sp. y *Cyrea dieguezii* n. sp., ambas de Brasil. Se registra por primera vez a *Cyrea lucille* Canepari y Gordon para Paraguay. *Cyrea alma* Canepari y Gordon, es puesta en sinonimia con *Brachiacantha darlene* Gordon y Canepari, de Ecuador y Perú.

**Palabras clave:** *Brachiacantha*; Coccinelloidea; distribución de especies; taxonomía.

**Abstract.** Six new species of the genus *Cyrea* Gordon and Canepari are described for South America. The new species are *Cyrea faillei* n. sp. from Argentina, *Cyrea constantini* n. sp. from Ecuador, *Cyrea perlai* n. sp. from Peru, *Cyrea arcayae* n. sp. from Venezuela, *Cyrea torresi* n. sp. and *Cyrea dieguezii* n. sp., both from Brazil. *Cyrea lucille* Canepari and Gordon is registered for the first time for Paraguay. *Cyrea alma* Canepari and Gordon is synonymized with *Brachiacantha darlene* Gordon and Canepari.

**Key words:** *Brachiacantha*; Coccinelloidea; species distribution; taxonomy.

---

## Introducción

El género *Cyrea* Gordon y Canepari, fue establecido por Gordon *et al.* (2013), para cobijar una gran cantidad de especies que históricamente habían sido consideradas como parte del género *Cyra* Mulsant, 1850. Esto debido a que *Cyra* es actualmente considerado sinónimo del género *Brachiacantha* Chevrolat, 1836, ya que su especie tipo, *Cyra loricata* Mulsant, 1850, es un representante de ese género. Asimismo, estos autores definieron las características que distinguen a *Cyrea* de otros géneros de la tribu Brachiacanthini, reconociendo que el género es muy cercano a *Brachiacantha*, el cual se distingue principalmente por la presencia de una espina en el borde lateral de las tibias delanteras. En un trabajo posterior, Gordon *et al.* (2014) revisaron el género *Brachiacantha*, quedando de manifiesto la dificultad en la definición de estos géneros, ya que los autores incluyeron en este género especies sin espinas tibiales. El género *Cyrea* fue revisado por Canepari *et al.* (2016), estudio en el cual se reconocieron 121 especies,

---

Recibido 3 Mayo 2022 / Aceptado 18 Mayo 2022 / Publicado online 27 Mayo 2022  
Editor Responsable: José Mondaca E.

76 de ellas descritas como nuevas, y además se diagnosticó el género en detalle. En un trabajo posterior, González y Větrovec (2021) agregaron una nueva especie de Ecuador. Basado en materiales recibidos de diversos museos y colecciones particulares, se describen seis nuevas especies del género *Cyrea* para América del Sur, estableciendo una nueva sinonimia y un nuevo registro para una especie ya conocida.

### Materiales y Métodos

La clasificación de Coccinellidae sigue a Bouchard *et al.* (2011). La terminología de adultos es la utilizada por Ślipiński (2007); el término “tegmenal strut” es traducido como “soporte del tegmen”, el término “falobase” es usado en referencia al anillo basal que soporta la guía del penis y los parámetros, el término “tegmen” es usado en referencia a la pieza conformada por la falobase, la guía del penis y los parámetros. Otros términos usados, como “brazo interno”, “brazo externo”, “margen basal” y “pieza accesoria”, todos en la cápsula del penis, provienen de Gordon (1999), “orejas”, en los parámetros, y “alae” en el penis, provienen de Gordon *et al.* (2013). La descripción de las especies sigue el esquema utilizado por Ślipiński *et al.* (2020), separándolo en “patrón de color”, “morfología”, “terminalia” (macho y hembra) y “medidas”. Para la extracción de genitales se usó el procedimiento estándar, como se describe en Vandenberg y Hanson (2019). Las partes diseccionadas se examinaron usando un microscopio óptico (Celestron #4500, 100-400x), se fotografiaron con una cámara digital compacta (Kodak Easyshare C813), y se guardaron en microfrascos con glicerina, montados junto al insecto. Los ejemplares con genitalia extraída están indicados por la presencia de una etiqueta “♂” o “♀”, seguida o no por un número.

Las especies tratadas en este estudio se basan en material depositado en las siguientes colecciones: Colección particular de Víctor Manuel Diéguez, Santiago, Chile (CVMD); Colección particular de Guillermo González, Santiago, Chile (CPGG); Staatliches Museum für Naturkunde Stuttgart, Alemania (SMNS); Museo de la Pontificia Universidad Católica de Ecuador, Quito, Ecuador (QCAZ); Museo de Historia Natural de la Universidad Nacional Mayor de San Marcos, Lima, Perú (MUSM); Museo Entomológico “José M. Osorio” del decanato de Agronomía de la Universidad Centroccidental Lisandro Alvarado, Lara, Venezuela (MJMO); Coleção Entomológica Pe. Jesus Santiago Moure, Universidade Federal de Paraná. Curitiba, Brasil (DZUP); Museo de la Facultad de Ciencias Naturales de la Universidad de Guayaquil, Ecuador (MZUG); Museo de Entomología de la Universidad Nacional de Tumbes, Tumbes, Perú (MEUT) y Museo de Entomología Klaus Raven Büller, de la Universidad Agraria la Molina, Lima, Perú (MKRB).

Las etiquetas de los especímenes examinados se copiaron entre comillas (”) y las líneas separadas por barras oblicuas (/), cualquier comentario se introdujo entre paréntesis cuadrados “[ ]”. Las medidas se tomaron como se definen en Ślipiński *et al.* (2020): largo total (LT), largo pronotal (LP), ancho pronotal (AP), largo elitral (LE), ancho elitral (AE) y altura máxima (AM). En el aparato genital del macho, el tegmen y sus partes se describen en la posición en que se ven aproximadamente simétricos, es decir, con sus parámetros a cada lado, mientras que el término “vista lateral” se utiliza cuando se observa desde un lado de la posición anterior. La longitud del tegmen se considera desde la falobase hasta el ápice de la guía del penis o del parámetro, según cual sea más largo, sin considerar la pilosidad ni el soporte del tegmen. Las figuras de los genitales masculinos (tegmen, penis) se representan con el vértice hacia abajo, en una posición coincidente con su posición de reposo en la figura principal del habitus, así como con la posición en que se representan los genitales del hembra, tal como lo utilizan Ślipiński *et al.* (2020).

## Resultados y Discusión

### Taxonomía

Género *Cyrea* Gordon y Canepari, 2013

**Nota.** Para una descripción detallada del género *Cyrea* y sus características ver Canepari *et al.* (2016). Algunas de las características genéricas no se incluyen en las descripciones de cada especie, pero han sido verificadas en cada caso, como por ejemplo las antenas de 11 antenómeros, el último palpómero maxilar securiforme, las epipleuras angostas ocupando los 2/3 anteriores del élitro y excavadas para la recepción de los fémures, las tibias con borde externo suavemente curvado, sin espinas, las líneas postcoxales del ventrito 1 incompletas, descendentes hasta el borde posterior y luego ascendentes hasta 1/3 o 1/4 del largo del ventrito, sin alcanzar el margen anterior ni lateral, y la ausencia de poros entre los ventritos 4 y 5.

*Cyrea faillei* González, n. sp.  
(Figs. 1a-n)

**Holotipo macho:** "3-XI / 1996 / Iguazú / Argentina / leg. R. Foerster / Sammlung / H. Schindler", "♂ 2091" (SMNS).

**Diagnosis.** El diseño elitral negro con tres manchas amarillas (2:1) (Fig. 1c), lo aleja de las especies del género, con excepción de *Cyrea marcia* Canepari y Gordon y *C. marlene* Canepari y Gordon, ambas del norte de Brasil, especies en las cuales la mancha discal se aleja de la base. Los parámetros con proyecciones apicales u "orejas" (Figs. 1i, 1m-n), lo ubican en el grupo "emiliae", según definición de Gordon *et al.* (2013), lo que también las aleja de las especies indicadas.

**Descripción del holotipo. Patrón de color** (Figs. 1a-e). Cabeza y antenas de color amarillo, piezas bucales de color marrón amarillento (Fig. 1c). Pronoto amarillo con mancha subtrapezoidal negra que cubre los 3/4 basales de su longitud y la mitad central de la base, fuertemente sinuosa en el borde lateral (Figs. 1a-b). Escutelo negro. Élitros marrón negruzco, con tres manchas amarillas, una gran mancha irregularmente ovalada que está adherida difusamente a la base y se extiende hasta la mitad del largo, ocupa la mitad central del ancho, la segunda pequeña, triangular, en el ángulo anterior externo, y la tercera redondeada en el declive apical, separada de los bordes, con un diámetro de aproximadamente 1/4 de la longitud de los élitros (Figs. 1a-d). Color ventral marrón oscuro, hipómeros amarillos y prosterno negro, epipleuras con 1/6 basal amarillo, patas amarillas. **Morfología.** Cuerpo ovalado, convexo, más ancho en la mitad de los élitros (Fig. 1a). Frente aproximadamente 1,2 veces el ancho de un ojo, ojos ovalados, con canto ocular corto cubriendo aproximadamente cinco facetas, amarillo (Fig. 1b). Clípeo con margen apical cóncavo. Quillas en el proceso prosternal convergentes hacia el borde anterior donde se unen en una sola quilla. Epipleuras ascendentes externamente, visibles lateralmente en el 1/3 anterior. Metasterno sin mechones de pelos. Mechones de pelos largos en la mitad del ventrito 1. Puntos en la cabeza muy finos y regulares, separados por 1/2 diámetro o menos, puntos del pronoto algo mayores, separados por aproximadamente un diámetro, puntos elitrales más grandes que los del pronoto e igualmente separados; metasterno con puntos mucho mayores que en los élitros, separados por menos de 1/2 de diámetro, en el ventrito 1 presenta los puntos similares a los elitrales en la zona mediana, más pequeños lateralmente, muy finos en los ventritos 2 a 5 y escasos en el ventrito 6. Pilosidad sólo visible en el lado ventral, pelos blanco grisáceos cortos y regulares. **Terminalia del macho.** Ápice del ventrito 5 ligeramente cóncavo en los 3/4

centrales, ápice del ventrito 6 ligeramente trilobulado (Fig. 1e). Tegmen 2,5 veces más largo que ancho, falobase sub cuadrada, con ángulos posteriores redondeados (Fig. 1h). Soporte del tegmen 1,5 veces tan largo como el tegmen (Fig. 1i). Guía del penis subtriangular, asimétrica, oblicuamente truncada en el 1/5 apical, en vista lateral con proyección ventral ancha (Figs. 1j-k); parámetros exceden en 1/5 el largo de la guía del penis, anchos, arriñonados, con una corta proyección apical y con extremo apical externo presentando una "oreja" saliente externamente, triangular alargada, muy conspicua (Figs. 1l-n). Penis estrecho y curvo en la mitad basal, casi recto en la mitad distal, presenta una ligera curvatura en el 1/8 distal hacia el lado externo y un ensanchamiento que termina en una bifurcación en la que se inserta un saliente membranoso, el cual se extiende a ambos lados del ápice; cápsula del penis con el brazo externo en forma de "C" deformada, fuertemente curvado, dilatado en el ápice, brazo interno algo más pequeño, trapezoidal, ligeramente dilatado en el ápice (Figs. 1f-g).

**Hembra.** Desconocida.

**Medidas (mm):** LT 2,6; LP 0,6; AP 1,4; LE 2,0; AE 2,0; AM 1,1.

**Distribución geográfica.** Argentina, provincia de Misiones.

**Etimología.** Especie dedicada al Dr. Arnaud Faille del Departamento de Entomología del Staatliches Museum für Naturkunde Stuttgart, Alemania (SMNS), especialista en sistemática y evolución de Coleoptera, quien facilitó al autor los especímenes de esta y muchas otras especies para su estudio.

*Cyrea constantini* González, n. sp.  
(Figs. 1o-y)

**Holotipo macho:** "ECUADOR, Cañar, Zhud 1 km / N, 2958m, 3-V-2011a / 2°26'35" S 78°59'48" W / leg. R. Constantin. Meadow, / woody hedge, secondary / forest. 17h-18h30", "♂ 1517" (QCAZ). **Paratipos:** 1 macho mismos datos que el holotipo, 1 hembra mismos datos, excepto "♀ 1517", 1 ej. mismos datos, sin etiqueta de sexo (QCAZ).

**Diagnosis.** El diseño dorsal incluye el pronoto amarillo con una mancha basal negra y una profunda escotadura apical amarilla al centro, y los élitros negros, cada uno con cinco manchas amarillas (2:2:1), la última en forma de "C" (Figs. 1o, r). Este diseño no es escaso en el género, estando presente en forma muy similar en *C. jo* Canepari y Gordon, *C. gertrude* Canepari y Gordon, *C. laurie* Canepari y Gordon y *C. pearl* Canepari y Gordon, todas de Colombia, *C. vera* Canepari y Gordon, *C. agnes* Canepari y Gordon y *C. tara* Canepari y Gordon, de Perú, y *C. eileen* Canepari y Gordon de Bolivia, Ecuador y Perú. Los parámetros no modificados (Figs. 1w-x), coloca a la especie en el grupo "tredecimguttata", según definición de Canepari *et al.* (2016), descartando cualquier parentesco con alguna de las especies nombradas, con excepción de *C. jo*, *C. gertrude* y *C. eileen*, del mismo grupo. De *C. jo* se diferencia porque en esta especie la mancha apical del élitro no forma una "C" manifiesta, y la guía del penis no presenta en vista dorsal un gancho apical en punta hacia un costado como en la presente especie; de *C. gertrude* se diferencia porque las manchas elitrales son pequeñas y redondas al contrario que en la presente especie, y el ápice del penis presenta un largo filamento apical; y de *C. eileen* por su tamaño mucho menor (2,0 mm vs. 3,7 mm en la presente especie), y porque la mancha pronotal es redondeada en el borde externo, la mancha en forma de "C" es mucho menos curvada, y la guía del penis en vista ventral es claramente cóncava por todo el borde lateral, mientras en la presente especie esta curvatura solo se presenta en el ápice.

**Descripción del holotipo. Patrón de color** (Figs. 1o-r). Cabeza con vertex negro, frente y clípeo

amarillo; antenas amarillas, piezas bucales marrón a marrón amarillento (Fig. 1p). Pronoto amarillo con mancha sub triangular basal negra que ocupa todo el ancho de la base y los 3/4 de la longitud, fuertemente sinuosa en bordes laterales, y con una profunda escotadura apical amarilla al centro (Figs. 1o-p). Escutelo negro. Élitros negros, con cinco manchas amarillas (2:2:1), una gran mancha basal redondeada, ocupando la mitad central del ancho, la segunda subrectangular en el ángulo anterior externo, extendida 1/4 del largo y 1/4 del ancho del élitro, la tercera y cuarta mancha a la mitad del largo, ovaladas, cerca de la sutura y en el borde lateral, de largo similar a las manchas basales, la última sub apical en forma de "C", con el lado cóncavo hacia la base, ligeramente separada de todos los bordes (Figs. 1o-r). Color ventral negro, hipómeros con borde lateral amarillo, abdomen marrón rojizo, con la parte central de los dos primeros ventritos parcialmente negros. Patas amarillas. **Morfología.** Cuerpo ovalado, convexo, ancho máximo detrás de la mitad del largo de los élitros (Fig. 1o). Frente alrededor de 0,7 veces el ancho de la cabeza. Ojos ovalados, con canto ocular amarillo, cubriendo aproximadamente seis facetas, clipeo con margen apical ligeramente cóncavo y lados redondeados (Fig. 1p). Proceso prosternal con quillas que convergen hacia el borde anterior donde se unen en una sola quilla. Epipleuras ascendentes externamente. Mechón de pelos largos al centro del metasterno. Ventrilo 1 sin mechón de pelos. Puntos en la cabeza pequeños, regulares, separados por aproximadamente un diámetro, los del pronoto más pequeños que en la cabeza, separados por alrededor de 1,5 diámetros; en el élitro ligeramente más grandes que en el pronoto, separados por dos diámetros o más; metasterno con puntos mayores que los del élitro, separados por menos de 1/2 diámetro; en el medio del ventrito 1 los puntos son similares a los de los élitros, más pequeños lateralmente, decreciendo en los ventritos 2 a 5, muy escasos en el ventrito 6. Pilosidad presente sólo en el lado ventral, pelos cortos y regulares, en especial en epipleuras y bordes laterales de esternitos y ventritos. **Terminalia del macho.** Ápice de los ventritos 5 y 6 ligeramente cóncavos en los 3/4 medios (Fig. 1t). Tegmen 2,5 veces más largo que ancho, falobase sub cuadrada (Fig. 1x). Soporte del tegmen 1,2 veces el largo del tegmen (Fig. 1w). Guía del penis sub ojival, asimétrica, curvada oblicuamente en 1/5 apical, con un gancho agudo en el ápice (Fig. 1x), en vista lateral con proyección ventral de tamaño moderado (Fig. 1w); parámetros exceden en 1/3 del largo a la guía del penis, en vista lateral anchos, sub rectangulares, ápice redondeado ligeramente oblicuo (Fig. 1w). Penis curvo en los 2/3 basales, casi recto en el 1/3 distal; con una pequeña proyección membranosa curvada hacia el lado externo en el ápice; cápsula del penis con el brazo externo subrectangular, ligeramente fuera de la línea del tubo, el brazo interno algo más pequeño, rectangular, truncado oblicuamente en la mitad externa (Figs. 1u-v).

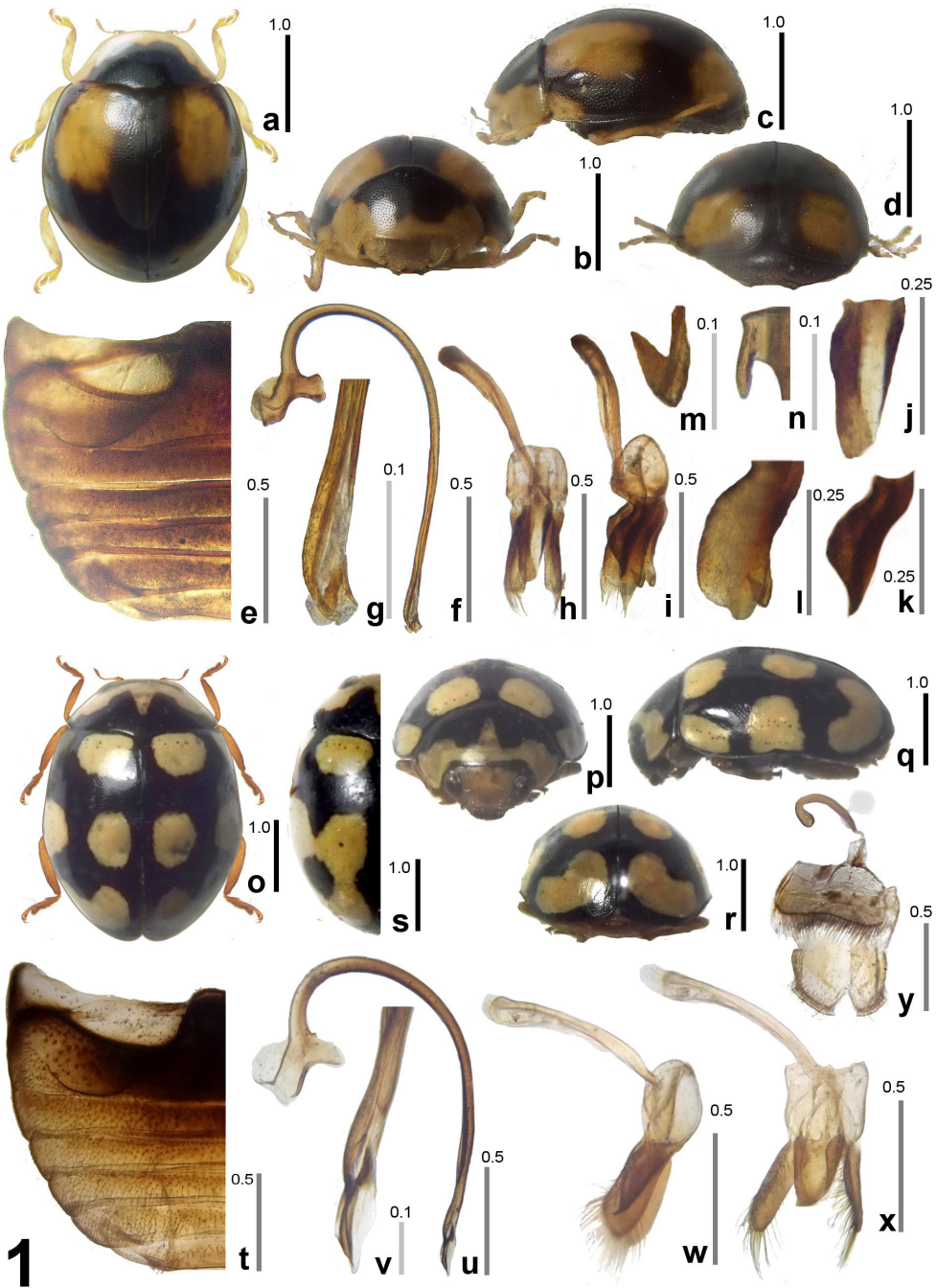
**Hembra.** Similar al macho, vertex negro, frente y clipeo amarillos, color que penetra en triángulo la zona negra a la altura de la mitad superior del ojo, mancha negra del pronoto extendida hasta el ápice, escotadura amarilla corta, insertada totalmente en la mancha negra. Terminalia de la hembra con espermateca en forma de "C", ancho aproximado 1/8 del largo, cornu con ápice ligeramente ensanchado, conducto seminal corto (Fig. 1y).

**Variación.** Un ejemplar macho presenta las tres manchas claras posteriores unidas, rodeando a una pequeña mancha negra (Fig. 1s). Otro ejemplar macho tiene el color de fondo dorsal azul claro como se ha observado en ejemplares vivos del género.

**Medidas (mm):** LT 3,7; LP 0,8-0,9; AP 2,1-2,2; LE 2,8-2,9; AE 2,7-2,8; AM 1,8-1,9.

**Distribución geográfica.** Ecuador, provincial de Cañar.

**Etimología.** Se dedica esta especie al entomólogo francés Robert Constantin, gran especialista en Malacodermata del mundo, en especial neotropicales, quien ha recolectado y enviado al autor el material tipo de esta especie.



**Figura 1.** a-y. a-n: *Cyrea faillei* n. sp.; a-d: habitus (dorsal, frontal, lateral y posterior); e: abdomen; f-g: penis y detalle; h-i: tegmen (ventral y lateral); j-k: guía del penis (ventral y lateral); l: parámero; m-n: "oreja" del parámero (detalles). o-y: *Cyrea constantini* n. sp.; o-r: habitus (dorsal, frontal, lateral y posterior); s: habitus variación (dorsal); t: abdomen; u-v: penis y detalle; w-x: tegmen (lateral y ventral); y: terminalia hembra. Escalas en mm. / a-y. a-n: *Cyrea faillei* n. sp.; a-d: habitus (dorsal, frontal, lateral and posterior); e: abdomen; f-g: penis and detail; h-i: tegmen (ventral and lateral); j-k: penis guide (ventral and lateral); l: paramere; m-n: "ear" of the paramere (details). o-y: *Cyrea constantini* n. sp.; o-r: habitus (dorsal, frontal, lateral and posterior); s: habitus variation (dorsal); t: abdomen; u-v: penis and detail; w-x: tegmen (lateral and ventral); y: female terminalia. Scales in mm.

*Cyrea perlai* González, n. sp.  
(Figs. 2a-j)

**Holotipo macho:** "PERÚ, Lima, Cañete / 22-XI-2009 / leg. Diego Perla", "♂ 1730" (MUSM).

**Diagnosis.** El diseño dorsal, con élitros negros, cada uno con cinco manchas amarillas (2:2:1), la última en forma de "C", no es escasa en el género, pero en esta especie la mancha apical es casi lineal, aproximadamente ocho veces más larga que ancha, lo que la hace única dentro del género (Figs. 2a-e). Solamente *Cyrea fasciata* (Fabricius) también presenta una mancha apical alargada, pero en este caso el largo no excede a cinco veces el ancho, y el pronoto presenta dos pequeñas manchas claras dentro de una mancha negra, lo cual no se da en la presente especie. Los parámetros en forma de cimitarra, es decir con borde inferior cóncavo y terminado en una pequeña punta interna, la ubican en el grupo "tessulata", según definición de Canepari *et al.* (2016). Dentro de este grupo, además de las características de diseño ya mencionadas, se diferencia de las demás especies por la guía del penis muy corta, no más de dos veces más larga que ancha.

**Descripción del holotipo. Patrón de color** (Figs. 2a-e). Cabeza negra, parte inferior de la frente, clípeo y canto amarillos, la zona amarilla de la frente penetra en triángulo apuntado hacia arriba la zona negra, desde el 1/3 superior del ojo hasta el inicio del vertex, antenas amarillas, piezas bucales marrón claro a marrón amarillento (Fig. 2d). Pronoto amarillo con una mancha negra basal que ocupa los 7/8 centrales de la base y se extiende hasta los 5/6 del largo, de forma sub trapezoidal, muy sinuosa en el borde lateral que es cóncavo en la parte media, posee una mancha longitudinal angosta amarilla que la penetra desde el ápice hasta el 1/4 basal (Figs. 2a, e). Escutelo negro. Élitros negros, con cinco manchas amarillas, la primera sub escutelar, ovalada, ocupa la mitad del ancho y 1/6 del largo, sin tocar el escutelo ni la base, la segunda también ovalada, en el ángulo delantero lateral, del mismo largo que la anterior pero ocupando solo 1/4 del ancho del élitro, la tercera y la cuarta a la mitad del largo, de 1/4 del largo del élitro, la tercera ovalada, en el disco, cercana a la sutura, dos veces más larga que ancha, y la cuarta en el borde lateral, semicircular, unida por el borde lateral a la segunda, la última sub apical, en forma de "C", el lado cóncavo apuntando a la base, ligeramente separada de los bordes, muy angosta, siendo aproximadamente ocho veces más larga que ancha (Figs. 2a, c). Color ventral negro, hipómeros con bordes laterales amarillos, epipleuras amarillas, patas amarillas con trocánteres marrones y fémures con 7/8 basales marrón negruzco (Fig. 2b). **Morfología.** Cuerpo ovalado, moderadamente convexo, ancho máximo a la mitad del largo del élitro. Ancho de la frente aproximadamente 0,6 veces el ancho de la cabeza. Ojos ovales, con canto cubriendo cerca de 7 facetas. Clípeo con margen apical ligeramente escotado, bordes laterales redondeados (Fig. 2d). Quillas del proceso prosternal convergentes a partir del ápice, se unen a 1/4 del borde anterior donde continúan como una quilla única. Epipleuras moderadamente ascendentes externamente, visibles lateralmente. Metasterno y ventrito basal sin mechones de setas al centro (Fig. 2b). Cabeza con puntos finos y densos, regulares, separados por poco más de un diámetro; puntos del pronoto similares a los de la cabeza; los puntos elitrales algo más finos, separados por acerca de dos diámetros, ligeramente más densos y profundos hacia los bordes, puntos del metasterno mucho mayores que los del élitro, densos, separados por menos de 1/2 diámetro, confluentes hacia los bordes; puntos en el área media del ventrito 1 finos, pero mayores que los del élitro, separados por dos o tres diámetros, algo más densos hacia los bordes, similares en los ventritos 2 a 5 y algo más dispersos en el ventrito 6. Pilosidad presente solo en el lado ventral, pelos cortos y regulares, densos, decumbentes, algo más largos en los bordes laterales del metasterno. **Terminalia del macho.** Ápice del ventrito 5 casi recto, en el ventrito 6 ligeramente cóncavo en los 3/4 medios (Fig. 2f). Tegmen ancho, 1,5 veces

más largo que ancho, falobase sub rectangular (Fig. 2j). Soporte del tegmen tan largo como el tegmen (Fig. 2i). Guía del penis sub ojival, simétrica, lados ligeramente convergentes en 2/3 basales, luego 1/3 apical redondeado, aproximadamente 1,8 veces más larga que ancha (Fig. 2j), en vista lateral angosta, de lados paralelos, adelgazada en punta en el ápice, lado inferior cóncavo en la mitad distal (Fig. 2i). Parámetros exceden en 1/3 del largo a la guía del penis, anchos, en forma de cimitarra, ápice truncado, moderadamente redondeado (Figs. 2i, j). Penis curvo en los 2/3 basales, casi recto en el 1/3 distal; adelgazando suavemente desde la cápsula hasta cerca del ápice, ensanchado un poco antes de este, con proyecciones membranosas alargadas en forma de cinta a cada lado antes del ápice (alae), y con una proyección membranosa apical rectangular, alargada; cápsula del penis con el brazo externo sub cuadrado, inclinado en 45° fuera de la línea del tubo, el brazo interno en forma de yunque, margen basal muy cóncavo, casi en ángulo recto (Figs. 2g-h).

**Hembra.** Desconocida

**Medidas (mm):** LT 3,3; LP 0,9; AP 1,7; LE 2,4; AE 2,3; AM 1,4.

**Distribución geográfica.** Perú, provincia de Lima.

**Etimología.** Se dedica esta especie al ingeniero agrónomo peruano Diego Perla, quien recolectó el único ejemplar conocido de esta especie.

*Cyrea arcayae* González, n. sp.  
(Figs. 2k-x)

**Holotipo macho:** "Venezuela. Lara / PN Yacambú Sector El / Blanquito 1480 m / 14-21. IX.2001 / E. Arcaya", "♂ 1397" (MJMO).

**Diagnosis.** El diseño dorsal, con élitros marrón oscuro, cada uno con cinco manchas amarillas (2:2:1), la última en forma de "C" apenas abierta, no es escasa en el género, en este caso las manchas amarillas son muy grandes dejando un encaje negro entre ellas, de un ancho promedio de la mitad del tamaño medio de las manchas amarillas (Figs. 2k-o). Las especies *Cyrea melinda* Canepari y Gordon, de Argentina, *Cyrea bessie* Canepari y Gordon y *Cyrea mattie* Canepari y Gordon de Brasil, y *C. colleen* Canepari y Gordon y *C. pearl* Canepari y Gordon de Colombia, presentan un diseño similar. Los parámetros con una "oreja" en el ápice ubican a la presente especie en el grupo "emiliae", según definición de Canepari *et al.* (2016). De las especies mencionadas con diseño similar, solo las dos últimas también pertenecen al grupo "emiliae", entre ellas *C. pearl*, la cual presenta una "oreja" muy grande, de al menos 1/3 del largo del parámetro (en la presente especie no más de solo 1/10 del largo), y *C. colleen*, que presenta una tibia modificada con una amplio reborde bisinuado, ausente en la presente especie cuya tibia es simple y angosta, suavemente curvada. Adicionalmente ambas especies mencionadas presentan quillas prosternales, mientras la ausencia de quillas prosternales en la presente especie es un carácter muy inusual, solo conocido en tres especies del género: *Cyrea vera* Canepari y Gordon, *C. spinalis* (Mulsant) y *C. pseudospinalis* Canepari y Gordon, todas de diseño y aparato genital del macho muy diferentes.

**Descripción del holotipo. Diseño de color.** Cabeza, antenas y piezas bucales amarillas (Figs. 2l, o). Pronoto amarillo, con una mancha transversal marrón oscuro que ocupa los 7/8 centrales de la base y se extiende hasta los 2/5 del largo, formada por una mancha triangular profundamente escotada en la parte media, y dos manchas discales pequeñas, marrón claro, cercanas entre sí, algo difusas (Fig. 2k). Escutelo marrón oscuro. Élitros marrón oscuro,



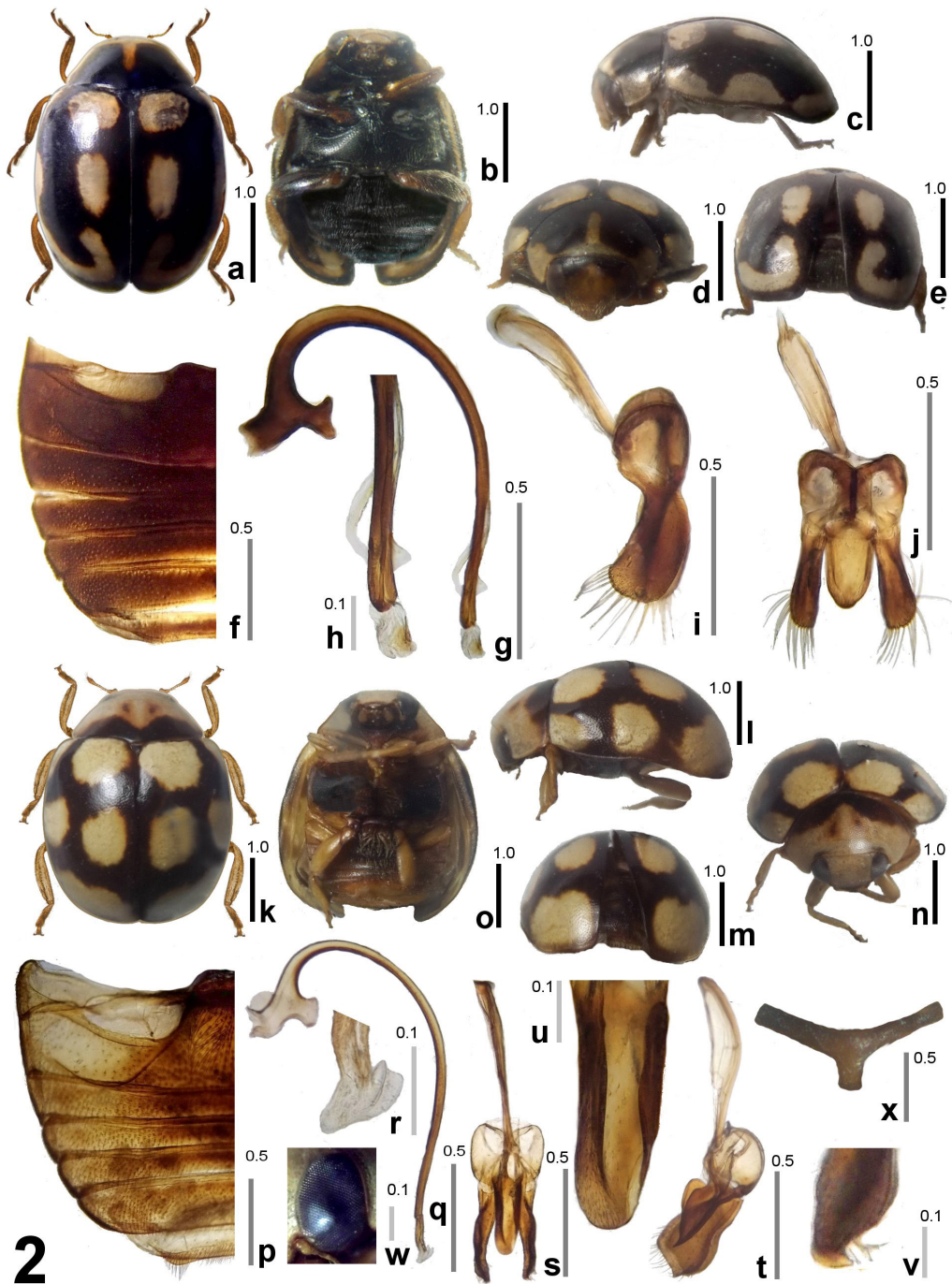
con cinco manchas amarillas (2:2:1) separadas entre sí; la primera en la base, redondeada, ocupa los 3/5 del ancho y 1/4 del largo, cercana al escutelo y la sutura, la segunda algo ovalada en el ángulo delantero lateral, del mismo largo que la anterior pero ocupando solo 1/4 del ancho del élitro; la tercera y la cuarta a la mitad del largo, de 1/4 del largo del élitro, la tercera en el disco cercana a la sutura, ligeramente más larga que ancha, ovalada y la cuarta en el borde lateral, sub circular, la última sub apical, en forma de "C" muy abierta, el lado cóncavo apuntando a la base, ligeramente separada de los bordes, ancha, siendo aproximadamente 1,5 veces más ancha que larga (Figs. 2k-m). Color ventral marrón rojizo, hipómeros amarillos, epipleuras amarillas con bordes parcialmente oscurecidos, metasterno marrón, ennegrecido hacia los costados, abdomen con tres primeros ventritos con parte central marrón oscuro, patas amarillas (Fig. 2o). **Morfología.** Cuerpo ovalado, ancho, moderadamente convexo, ancho máximo a la mitad del largo del élitro (Fig. 2k). Ancho de la frente aproximadamente 0,55 veces el ancho de la cabeza; ojos ovales, con canto cubriendo cerca de 4 facetas (Fig. 2w); clípeo con margen apical ligeramente escotado, bordes laterales rectos (Fig. 2n). Quillas del proceso prosternal ausentes (Fig. 2x). Epipleuras descendentes externamente. Metasterno y ventrito basal con mechones de setas en el medio (Fig. 2o). Cabeza con puntos finos muy densos, regulares, separados por 1/2 diámetro; puntos del pronoto similares a los de la cabeza, igualmente densos; los puntos elitrales del mismo tamaño, separados por cerca de un diámetro; puntos del metasterno mayores que los del élitro, densos, separados por menos de 1/2 diámetro, confluentes hacia los bordes; puntos en el área media del ventrito 1 similares a los del élitro, separados por un diámetro, muy dispersos en la placa postcoxal, en los ventritos 2 a 5 los puntos menores pero igualmente densos, y muy dispersos en el ventrito 6. Pilosidad presente solo en el lado ventral, pelos cortos y regulares, densos, algo más largos en los bordes laterales del metasterno, excepto los mechones de pelos ya mencionados en el metasterno y ventrito 1. **Terminalia del macho.** Ápice de ventritos 5 y 6 ligeramente cóncavos en los 3/4 medios (Fig. 2p). Tegmen ancho, 2,2 veces más largo que ancho, falobase sub cuadrangular de bordes redondeados, soporte del tegmen tan largo como el tegmen (Figs. 2s-t). Guía del penis sub paralela, 2,7 veces más larga que ancha, ligeramente asimétrica desplazada hacia un costado, lados ligeramente convergentes en los 5/6 basales, luego 1/6 apical semicircular (Fig. 2u), en vista lateral ancha, lado superior ligeramente convexo, lado inferior con un lóbulo proyectado a 1/3 del largo (Fig. 2t). Parámetros exceden en 1/3 del largo a la guía del penis, de lados sinuosos casi paralelos, con una pequeña punta apical doblada hacia el lado externo, en vista lateral ensanchados hacia el ápice, sinuoso en el lado superior y curvos en el inferior, ápice truncado con una punta aguda pequeña en el borde interno (Figs. 2s, t, v). Penis curvo en la mitad basal, apenas sinuoso en la mitad distal; ápice membranoso en forma de martillo, formado por proyecciones transversales, cortas, una hacia el lado interno y dos hacia el externo; cápsula del penis con el brazo externo curvo, corto, inclinado en 45° fuera de la línea del tubo, el brazo interno en forma de yunque apenas ensanchado en el ápice, margen basal muy marcado, cóncavo (Figs. 2q-r).

**Hembra.** Desconocida.

**Medidas (mm):** LT 3,7; LP 0,8; AP 2,0; LE 2,8; AE 3,0; AM 1,6.

**Distribución geográfica.** Venezuela, estado Lara.

**Etimología.** Se dedica esta especie a la doctora en entomología Evelin Arcaya, de Venezuela, quien ha cooperado permanentemente con el autor, y recolectó el único ejemplar conocido de esta especie.



**Figura 2.** a-x. a-j: *Cyrea perlai* n. sp.; a-e: habitus (dorsal, ventral, lateral, frontal y posterior); f: abdomen; g-h: penis y detalle; i-j: tegmen (lateral y ventral); k-x: *Cyrea arcayae* n. sp.; k-o: habitus (dorsal, lateral, posterior, frontal y ventral); p: abdomen; q-r: penis y detalle; s-t: tegmen (ventral y lateral); u: guía del penis (ventral); v: "oreja" del parámero; w: ojo; x: prosterno. Escalas en mm. / a-x. a-j: *Cyrea perlai* n. sp.; a-e: habitus (dorsal, ventral, lateral, frontal and posterior); f: abdomen; g-h: penis and detail; i-j: tegmen (lateral and ventral); k-x: *Cyrea arcayae* n. sp.; k-o: habitus (dorsal, lateral, posterior, frontal and ventral); p: abdomen; q-r: penis and detail; s-t: tegmen (ventral and lateral); u: penis guide (ventral); v: "ear" of the paramere; w: eye; x: prosternum. Scales in mm.

*Cyrea torresi* González, n. sp.  
(Figs. 3a-m)

**Holotipo macho:** "Brasil, MG, / Volta Grande, / 4-II-2008, Leg. / L.C. Torres, Citrus", "♂ 357" (DZUP). **Alotipo hembra:** mismos datos del holotipo, excepto "♀ 2165" (DZUP). **Paratipos:** 1 macho, mismos datos del holotipo, sin genitalia (DZUP).

**Diagnosis.** El tamaño relativamente pequeño de *Cyrea torresi* n. sp., junto con el diseño dorsal con élitros oscuros con dos o tres manchas claras pequeñas, incluyendo una mancha discal aislada (Figs. 3a-d), permiten reconocerla entre todas las especies del género. Los parámetros en forma de cimitarra, es decir con borde inferior cóncavo y terminado en una pequeña punta interna (Fig. 3j), la ubican en el grupo "tessulata", según definición de Canepari *et al.* (2016). Las especies *Cyrea colleen* Canepari y Gordon de Colombia, *Cyrea victoria* (Crotch) de Brasil, Guyana y Guayana Francesa, *Cyrea marlene* Canepari y Gordon de Brasil, *C. petropolitana* (Crotch) de Brasil y *C. georgia* Canepari y Gordon de Bolivia, son las únicas especies del género que presentan dos o tres manchas claras sobre un fondo oscuro, incluyendo una mancha discal a la mitad del élitro, pero en todas estas especies las manchas son de gran tamaño y presentan una disposición muy diferente. Entre estas especies solo *C. georgia* pertenece al grupo "tessulata", pero esta especie presenta un aparato genital diferente al de la nueva especie, con una cápsula del penis con el margen basal profundamente excavado, mientras en la presente especie solo forma una convexidad obtusa. Por otro lado, el aparato genital del macho de *C. joy* Canepari y Gordon de Brasil es muy similar al de la nueva especie, solo con diferencia menores en la cápsula del penis, pero esta especie presenta élitros totalmente negros con solo una pequeña mancha amarilla en el ángulo antero lateral.

**Descripción del holotipo. Diseño de color.** Cabeza, antenas y piezas bucales amarillas, excepto labro marrón (Fig. 3b). Pronoto amarillo, con una mancha trapezoidal negra que ocupa los 3/4 centrales de la base y se extiende hasta los 7/8 del largo, el borde lateral amarillo ocupa 1/8 del ancho basal y 1/4 del apical, límite con la zona negra sinuoso, mientras el borde apical amarillo se extiende entre los ojos, y no alcanza a unirse a los bordes laterales (Figs. 3b, c). Escutelo negro. Élitros negros, con tres manchas amarillas (1:1:1), la primera triangular, pequeña, en el ángulo antero lateral, la segunda al centro del élitro, ovalada, alargada longitudinalmente, ocupa 1/4 del largo y 1/6 del ancho del élitro, la tercera transversal, en el declive apical, paralela al borde lateral, algo más pequeña que la segunda (Figs. 3a-d). Color ventral negro, excepto cabeza, hipómeros 1/8 basal de epipleuras, mesepímeros y patas amarillas (Fig. 3e). **Morfología.** Cuerpo ovalado, convexo, ancho máximo a la mitad del largo del élitro (Fig. 3a). Ancho de la frente de la mitad del ancho de la cabeza; ojos ovales, con canto del tamaño de 5 facetas; clípeo con margen apical ligeramente convexo, bordes laterales redondeados (Fig. 3b). Quillas del proceso prosternal convergentes a partir del ápice, se unen a 1/4 del borde anterior donde continúan como una quilla única (Fig. 3l). Epipleuras descendentes externamente, no visibles lateralmente (Fig. 3c). Metasterno y ventrito basal sin mechones de pelos (Figs. 3e, g). Cabeza con puntos medianos, regulares, separados por 1/2 diámetro; puntos del pronoto un poco menores que los de la cabeza, separados por dos diámetros; los puntos elitrales similares a los de la cabeza, separados por un diámetro; puntos del metasterno mayores que los del élitro, separados por 1/2 diámetro, confluentes hacia los bordes; puntos en el área media del ventrito 1 algo mayores que los del élitro, separados por un diámetro, más dispersos y de menor tamaño en la placa postcoxal, en los ventritos 2 a 5 los puntos van decreciendo de tamaño. Pilosidad solo en el lado ventral, pelos amarillos cortos y regulares, escasos, algo más abundantes en las epipleuras y abdomen. **Terminalia del macho.** Ápice de ventritos 5 y 6 ligeramente escotados en los 3/4 medios (Fig. 3g). Tegmen dos veces más largo que ancho, falobase sub rectangular, más

ancha que larga, bordes redondeados; soporte del tegmen 1,3 veces el largo del tegmen (Fig. 3j-k). Guía del penis ojival, aproximadamente dos veces más larga que ancha, ligeramente asimétrica, desplazada hacia un costado, lados ligeramente convergentes en el 1/4 basal, un borde redondeado, el otro sinuoso, ápice ancho, redondeado (Fig. 3j); en vista lateral angosto, lado superior recto, lado inferior con un lóbulo en la mitad distal, ápice adelgazado en punta (Fig. 3k). Parámetros exceden en 2/3 del largo a la guía del penis, de lados rectos y paralelos, en vista lateral en forma de cimitarra, tres veces más largos que anchos, ápice truncado con una punta ganchuda en el lado interno (Fig. 3k). Penis curvo en los 2/3 basales, casi recto hasta el ápice, el cual ocupa el 1/8 distal, bifurcado, una espina externa corta, el lado interno más largo y ancho, con una terminación ganchuda en el ápice doblada hacia el lado externo; cápsula del penis con el brazo interno sub rectangular, de borde algo escalonado, casi perpendicular al tubo del penis, el externo poco más grande, apenas desviado del tubo, sub cuadrado, y con unas proyecciones esclerosadas que penetran en la pieza accesoria que es grande y membranosa, margen basal cóncavo, obtuso (Figs. 3h-i).

**Hembra.** Similar al macho, excepto cabeza y borde anterior del pronoto negros (Fig. 3f), élitros con solo dos manchas amarillas, mancha elitral antero lateral inexistente, lado ventral totalmente negro. Espermoteca en forma de "C", aproximadamente seis veces más larga que ancha (Fig. 3m).

**Medidas (mm):** LT 2,1; LP 0,6; AP 1,3; LE 1,5; AE 1,6; AM 1,0.

**Distribución geográfica.** Brasil, estado de Minas Gerais.

**Etimología.** Se dedica esta especie al doctor en entomología agrícola de Brasil, Lucas. C. Torres, quien recolectó y envió al autor los únicos ejemplares conocidos de esta especie.

*Cyrea dieguezi* González, n. sp.  
(Figs. 3n-x)

**Holotipo macho:** "Brasil, MG, / Ingal, 5-II-2005, / Tanque R.L. / Cerrado (Reserva / de Boqueirao", "♂ 361" (DZUP). **Alotipo hembra:** "Brasil, Mato Grosso / Chapada dos Guimarães / Faz. Mutuca, 4.06.2009 / Leg. Alex Lima, Intercept.", "♀ 1665" (CVMD).

**Diagnosis.** *Cyrea dieguezi* n. sp., presenta un colorido dorsal amarillo con una gran mancha negra que cubre toda la parte central del insecto, incluyendo pronoto y élitros, que deja un borde completo amarillo bastante ancho, ocupa 1/4 lateral y apical en el pronoto, y más de la mitad externa del élitro hasta el ápice (Figs. 3n-o); este diseño es único entre las especies del género *Cyrea* y de toda la tribu Brachiacanthini. Los parámetros en forma de cimitarra, es decir con borde inferior cóncavo y terminado en una pequeña punta en gancho (Fig. 3w), la ubican en el grupo "tessulata" según definición de Canepari *et al.* (2016). Con respecto al aparato genital del macho, varias de las especies de este grupo poseen características similares a las de la presente especie, sin embargo el ápice del penis ganchudo, la guía del penis corta, solo dos veces más larga que ancha, los parámetros excediendo en 1/3 el largo de la guía del penis y la ausencia de proyecciones membranosas laterales en el penis (alae), es una combinación que no se da en ninguna otra especie del género, exceptuando *C. joy* y *C. torresi* n. sp., pero ambas especies presentan élitros negros con pequeñas manchas amarillas.

**Descripción del holotipo. Diseño de color.** Cabeza, antenas y piezas bucales amarillas, borde anterior del clípeo y labro marrón amarillentos (Fig. 3p). Pronoto amarillo, con una mancha trapezoidal negra que ocupa la mitad central de la base y se extiende hasta los 3/4 del largo,

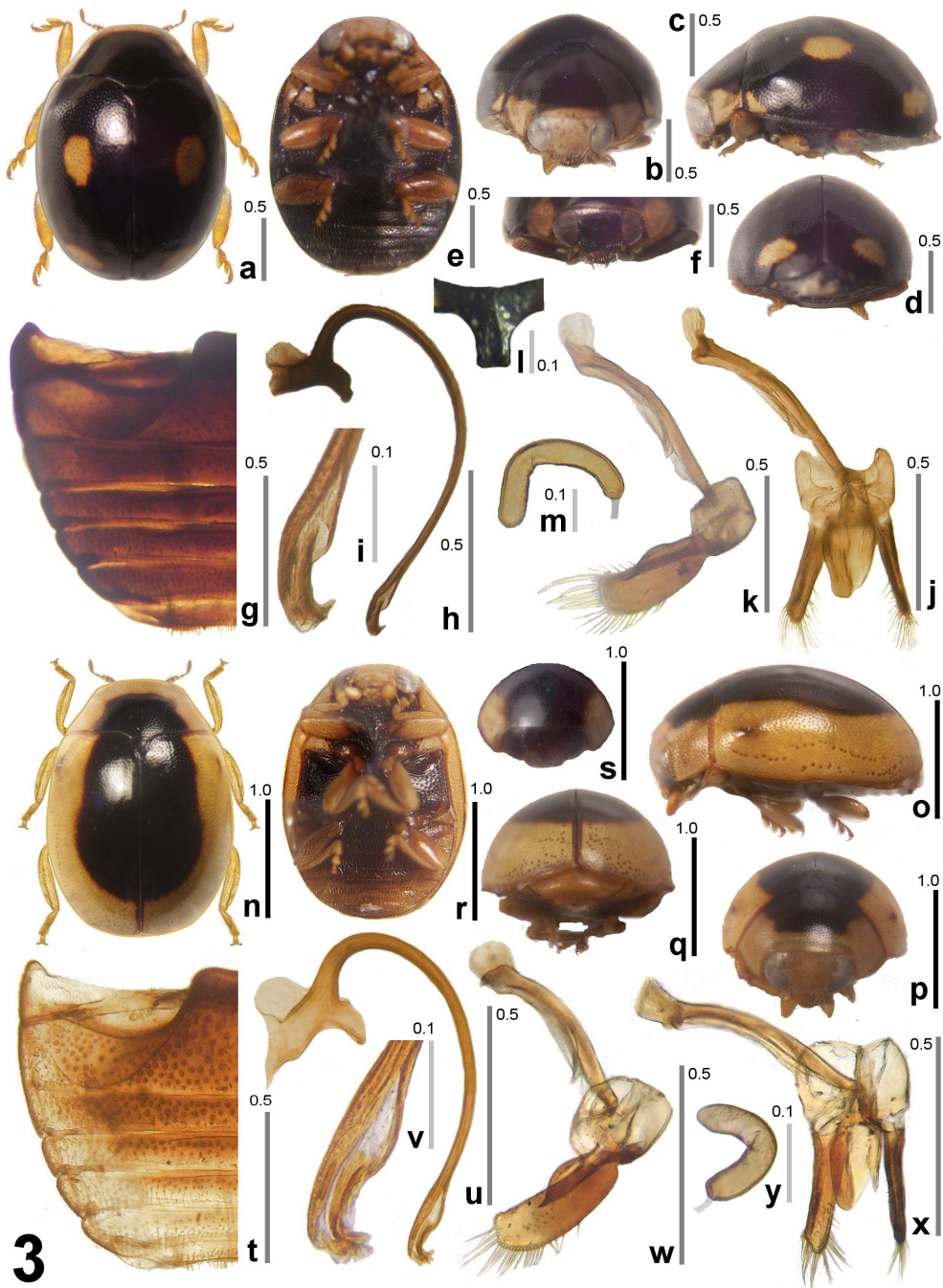
dejando un borde apical amarillo, límite lateral entre área negra y amarilla sinuoso (Figs. 3n-o). Escutelo negro. Élitros amarillos, con una gran mancha negra que ocupa la mitad central de la base, se extiende hasta los  $4/5$  del largo, y deja un borde lateral y apical amarillo de ancho aproximado mayor que la mitad del ancho del élitro (Figs. 3n-o). Color ventral amarillo, excepto prosterno, mesosterno y metasterno marrón oscuro, abdomen marrón amarillento con parte media de ventritos 1 y 2 marrón oscuro, que se difunde a marrón rojizo en los ventritos 3 y 4; patas amarillas, trocánteres marrones (Fig. 3r). **Morfología.** Cuerpo ovalado, convexo, ancho máximo a la mitad del largo del élitro (Fig. 3n). Ancho de la frente de la mitad del ancho de la cabeza; ojos ovales, con canto del tamaño de 4 facetas, clípeo con margen apical ligeramente convexo, bordes laterales redondeados (Fig. 3p). Quillas del proceso prosternal convergentes a partir del ápice, se unen a  $1/3$  del borde anterior donde continúan como una quilla única. Epipleuras descendentes externamente, apenas visibles lateralmente en el  $1/3$  anterior (Fig. 3o). Metasterno y ventrito basal sin mechones de pelos (Figs. 3r, t). Cabeza con puntos medianos, regulares, separados por un diámetro; puntos del pronoto un poco menores que los de la cabeza, separados por  $1,5$  diámetros; los puntos elitrales similares a los del cabeza, separados por dos diámetros; puntos del metasterno mucho mayores que los del élitro, separados por un diámetro, confluentes hacia los bordes; puntos en el área media del ventrito 1 algo mayores que los del élitro, pero de tamaño muy variable, separados por un diámetro o menos, más dispersos y de menor tamaño en la placa postcoxal, en los ventritos 2 a 6 los puntos van decreciendo de tamaño, hasta ser muy pequeños en el ventrito 6 (Fig. 3t). Pilosidad presente solo en el lado ventral, pelos amarillos cortos y regulares, escasos, algo más abundantes en las epipleuras y abdomen. **Terminalia del macho.** Ápice de ventritos 5 y 6 ligeramente escotados en los  $3/4$  medios (Fig. 3t). Tegmen casi dos veces más largo que ancho, falobase sub rectangular, bordes algo curvos, más ancha que larga; soporte del tegmen  $1,2$  veces el largo del tegmen (Figs. 3w-x). Guía del penis ojival, aproximadamente dos veces más larga que ancha, ligeramente asimétrica, desplazada hacia un costado, lados ligeramente divergentes en el  $1/3$  basal, luego convergente de lados curvos, uno de los cuales termina a los  $2/3$  del largo y se dirige oblicuamente hacia el ápice, que es redondeado (Fig. 3x); en vista lateral angosto, lado superior recto, lado inferior con un lóbulo bastante ancho en la mitad distal, ápice adelgazado en punta (Fig. 3w). Parámetros exceden en  $2/5$  del largo a la guía del penis, de lados rectos y ligeramente divergentes, ápice truncado (Fig. 3x); en vista lateral en forma de cimitarra, tres veces más largos que anchos, borde externo convexo, borde interno algo cóncavo, terminando en un gancho interno, ápice truncado (Fig. 3w). Penis curvo en los  $2/3$  basales, casi recto en el  $1/3$  distal; el ápice ocupa  $1/6$  apical, bifurcado en una espina externa sinuosa en forma de "S", la interna casi recta y aguzada, con una zona membranosa entre ellas, en el extremo apical un afloramiento membranoso, apuntando hacia el lado externo; cápsula del penis con el brazo interno y externo abiertos en  $45^\circ$ , el externo mayor, sub trapezoidal, con el ápice expandido y truncado, el interno subtriangular algo curvado, terminado en punta, pieza accesoria grande, margen basal cóncavo, regularmente curvo en  $1/4$  de círculo (Figs. 3u-v).

**Hembra.** Similar al macho, excepto la mitad basal de la cabeza y borde anterior del pronoto negros, mitad apical de la cabeza marrón rojiza oscura (Fig. 3s). Espermateca en forma de "C", aproximadamente cinco veces más larga que ancha (Fig. 3y).

**Medidas (mm):** LT 2,2; LP 0,6; AP 1,3; LE 1,6; AE 1,7; AM 1,1.

**Distribución geográfica.** Brasil, estados de Minas Gerais y Mato Grosso.

**Etimología.** Se dedica esta especie al entomólogo chileno Manuel Diéguez, especialista en Trogidae y Buprestidae, quien proporcionó el alotipo de esta especie.



**Figura 3.** a-x. a-m: *Cyrea torresi* n. sp.; a-e: habitus macho (dorsal, frontal, ventral, lateral, posterior,); f: habitus hembra (detalle cabeza y pronoto); g: abdomen; h-i: penis y detalle; j-k: tegmen (ventral y lateral); l: prosterno (detalle); m: espermateca; *Cyrea dieguezii* n. sp.; n-r: habitus (dorsal, lateral, frontal, posterior y ventral); s: habitus hembra (frontal) t: abdomen; u-v: penis y detalle; w-x: tegmen (lateral y ventral); y: espermateca. Escalas en mm. / a-x. a-m: *Cyrea torresi* n. sp.; a-e: male habitus (dorsal, frontal, ventral, lateral, posterior); f: female habitus (head and pronotum detail); g: abdomen; h-i: penis and detail; j-k: tegmen (ventral and lateral); l: prosternum (detail); m: spermatheca; *Cyrea dieguezii* n. sp.; n-r: habitus (dorsal, lateral, frontal, posterior and ventral); s: female habitus (frontal) t: abdomen; u-v: penis and detail; w-x: tegmen (lateral and ventral); y: spermatheca. Scales in mm.

*Cyrea lucille* Canepari y Gordon, 2016

**Especímenes examinados:** 1 macho: "Paraguay, Concepción, / Chaparral, S 22°29' / W67°07' 18/XI/2002 / leg. Ulf Drechsel", "♂ 2164" (CPGG). **Primer registro para Paraguay.**

**Observaciones.** El espécimen macho examinado presenta las manchas amarillas en el élitro de tamaño pequeño, de aproximadamente 2/3 del tamaño de las manchas en otros especímenes examinados, pero el aparato genital del macho y la disposición de las manchas dorsales corresponden exactamente con la especie. Especie reportada previamente para Argentina (Canepari *et al.* 2016).

*Brachiacantha darlene* Gordon y Canepari, 2014  
= *Cyrea alma* Canepari y Gordon 2016: 100. **Nueva sinonimia**

**Especímenes examinados. Ecuador:** 1 macho: "Macara [Loja, Ecuador] / Marín D – Ludeña K / Coccinellidae", "♂ 1421" (UTPL); 1 hembra: "Ecuador, Zamora- / Chinchipe, Zamora 30 km W, / paso 6 km E, 2146 m, 05-V- / 2011a, 3°58'59" S 79°05'31" / W, Leg. R. Constantin. Edge / of mountain forest. 11h-12h30" "♂ 1526" (CPGG); 2 ejs: "Ecuador, Loja, Macara 10 / km W, carretera de Zapotillo, / 537m, 9-V-2011b, 4°20'03" S / 79°59'16" W, Leg. R / Constantin. Ancient quarrel with Ceiba Forest" (CPGG); 1 ej: "Ecuador, Guayas, Guayaquil / U. de Guayaquil / 4 a 17-I-2017 / leg. X. Cornejo" (MZUG). Perú: 1 macho: "Los Tumpis – Zarum [Zarumilla], Tumbes, Perú / 04-11-06 [2006] / Leg: J. Miró", "Pta H: Overall /P.H" "♂ [s/n]" (MEUT); 1 ej: mismos datos excepto "Leg: P. Castillo" (MEUT); 1 ej: "Matapalo- Tumbes –Perú / 11-XI-06 [2006] / leg. J. Miró", "Pta H: *Glossipium* sp./P.H: *Oidium* sp." (MEUT); 1 macho: "Trujillo [Perú] / 29-V-82 [1982] / A. Carvajal", "UA / 583-82", "♂ [s/n]" (MKRB); 3 ejs: mismos datos excepto sin etiqueta de sexo (MKRB).

**Observaciones.** *Brachiacantha darlene* y *Cyrea alma* coinciden totalmente en sus descripciones e imágenes, de habitus y de aparatos genitales, en los trabajos donde fueron descritas, con diferencias menores, que caen dentro de la variabilidad de las especies establecida en los mismos trabajos. Los ejemplares examinados también coinciden perfectamente con la descripción de ambas especies, incluyendo la ausencia de espinas tibiales, la presencia de cúspides en el ventrito 5 y el aparato genital del macho. La especie es muy común tanto en Ecuador como en Perú. Gordon *et al.* (2014) establecieron que la especie *Brachiacantha darlene* pertenece a este género por la presencia de marcadas cúspides a ambos lados del ventrito 5, a pesar de no poseer el diente típico en las tibias característico de *Brachiacantha*. Por su parte, Canepari y Gordon (2016) asignan la especie al género *Cyrea* por la ausencia de espina lateral en las tibias, pero resaltan que la presencia de cúspides en el ventrito 5 es inhabitual en el género; de hecho solo dos otras especies del género las poseen, entre las 121 especies conocidas, y en estos casos estas son pequeñas y poco prominentes. Coincidiendo con el criterio de Gordon *et al.* (2014), mantenemos la especie en el género *Brachiacantha*, por la presencia de cúspides grandes y prominentes en el ventrito 5, mientras no se aclaren mejor las diferencias y coincidencias entre ambos géneros.

### Agradecimientos

A Robert Constantin (Saint Lo, Francia), Ulf Drechsel (Paraguay), Lucas C. Torres (Campo Grande, Brasil), Manuel Diéguez (CVMD), Pedro Castillo y Jimmy Miró (MEUT), Evelin Arcaya (MJMO), Clorinda Vergara (MRKB), Diego Perla (MUSM), Xavier Cornejo (MZUG), Arnaud Faille (SMNS) y Diego Marín (UTPL) por el préstamo y envío de material de sus colecciones o de las colecciones que ellos representan.

### Literatura Citada

- Bouchard, P., Bousquet, Y., Davies, A.E., Alonso-Zarazaga, M.A., Lawrence, J.F., Lyal, C.H.C., Newton, A.F., Reid, C.A.M., Schmitt, M., Ślipiński, A. y Smith, A.B.T. (2011)** Family - group names in Coleoptera (Insecta). *ZooKeys*, 88: 1-972.
- Canepari, C., Gordon, R.D. y Hanley, G.A. (2016)** South American Coccinellidae (Coleoptera), Part XVII: Systematic revision of the genera *Cyrea* Gordon and Canepari and *Tiphysa* Mulsant (Hyperaspidae: Brachiacanthini). *Insecta Mundi*, 0486: 1-180.
- González, G. y Větrovec, J. (2021)** New species and records of Neotropical ladybirds (Coleoptera: Coccinellidae). *Revista Chilena de Entomología*, 47(2): 331-374.
- Gordon, R.D. (1999)** South American Coccinellidae (Coleoptera). Part VI: a systematic revision of the South American Diomini, new tribe (Scymninae). *Annales Zoologici*, 49(1): 1-219.
- Gordon, R.D., Canepari, C. y Hanley, G.A. (2013)** South American Coccinellidae (Coleoptera), Part XII: New name for *Cyrea* Mulsant, review of Brachiacanthini genera, and systematic revision of *Cleothera* Mulsant, *Hinda* Mulsant and *Serratitibia* Gordon and Canepari, new genus. *Insecta Mundi*, 0278: 1-150.
- Gordon, R.D., Canepari, C. y Hanley, G.A. (2014)** South American Coccinellidae (Coleoptera), Part XVI: systematic revision of *Brachiacantha* Dejean (Coccinellinae: Hyperaspidae). *Insecta Mundi*, 0390: 1-76.
- Ślipiński, A. (2007)** *Australian Ladybird Beetles (Coleoptera: Coccinellidae). Their Biology and Classification*. ABRS, Canberra, Australia. XVIII + 286 pp.
- Ślipiński, A., Li, J. y Pang, H. (2020)** *Ladybird Beetles of the Australo - Pacific Region: Coleoptera: Coccinellidae: Coccinellini*. CSIRO Publishing. Australia. vii + 231 pp.
- Vandenberg, N.J. y Hanson, P.E. (2019)** Overview of the lady beetle tribe Diomini (Coleoptera: Coccinellidae) and description of a new phytophagous, silk - spinning genus from Costa Rica that induces food bodies on leaves of *Piper* (Piperaceae). *Zootaxa*, 4554(1): 255-285.