

Artículo Original

Platamopsis valdivianus, nuevo género y especie de Salpinginae (Coleoptera: Salpingidae) de Chile

Platamopsis valdivianus, new genus and species of Salpingidae (Coleoptera: Salpingidae) from Chile

Jaime Solervicens^{1*}, Richard Leschen²  y Hermes E. Escalona³ 

¹Sociedad Chilena de Entomología, Santiago, Chile. ✉ *jaime.solervicens@umce.cl. ²New Zealand Arthropod Collection, Maanaki Whenua–Landcare Research, Auckland, New Zealand. ³Australian National Insect Collection, CSIRO, GPO Box 1700, Canberra, ACT 2601, Australia.

ZooBank: urn:lsid:zoobank.org:pub:7D12CA98-5814-4035-AD22-E6FA99FFBAB5
<https://doi.org/10.35249/rche.47.4.21.15>

Resumen. Basado en material recolectado en la zona del bosque templado lluvioso del sur de Chile, se describe un nuevo género y especie de Salpingidae. Se presentan imágenes del adulto de la especie y de aspectos morfológicos que incluyen cabeza, tórax, abdomen, piezas bucales, alas y edeago. Se destacan sus caracteres diagnósticos y se establecen diferencias y parecido con el género *Platamops* de la región tropical de América del Sur.

Palabras clave: Región Andina; Subregión Subantártica; taxonomía.

Abstract. A new monotypic genus of salpingid is described based on material collected in temperate rainforest zone of the provinces of Valdivia and Osorno, Chile. Images of the habitus and structural details are provided along with line drawings of the mouthparts and wings. The new genus is a close relative of the genus *Platamops* from the tropical region of South America and can be distinguished from it base on several diagnostic characters.

Key words: Andean Region; Subantarctic subregion; taxonomy.

Introducción

Salpingidae es una pequeña familia de coleópteros poco estudiada a nivel mundial; en Chile están representadas dos subfamilias: Agleninae, que incluye una sola especie, *Aglenus brunneus* (Gyllenhal), de amplia distribución en el mundo y Salpinginae, representada por los géneros *Salpingus* Illiger, 1801 (como *Rhinosimus* Latreille, 1802), *Vincenzellus* Reiter, 1911, *Lissodema* Curtis, 1833, *Oncosalpingus* Blair, 1919, *Poophylax* Champion, 1916, *Rhinolissomus* Solervicens, 2020, *Nawelbuta* Solervicens, 2021 (Elgueta y Arriagada 1989; Solervicens 2020a, 2020b, 2020c; 2021a, 2021b) con un total de 13 especies. La adscripción de algunas de esas especies a géneros del hemisferio norte deberá probablemente modificarse una vez que se efectúen estudios filogenéticos (Lawrence *et al.* 2010b), hasta entonces no será posible establecer cuáles de esos géneros están con certeza presentes en Chile. Un grupo de salpinginos indeterminados provenientes de la Provincia del Bosque Valdiviano de la

Recibido 8 Noviembre 2021 / Aceptado 3 Diciembre 2021 / Publicado online 10 Diciembre 2021
Editor Responsable: José Mondaca E.

Subregión Subantártica (*sensu* Morrone 2006) no pudo ser clasificado en ninguno de los géneros conocidos para Chile, aunque sin duda representan una sola especie. Tampoco pudieron ser adscritos a alguno de los géneros citados para otras regiones del mundo (Blair 1919; Blackwelder 1945; Spilman 1954; Lawrence y Britton 1991; Pollock 2002; Pollock y Löbl 2008). Sobre esta base se estima que los coleópteros citados anteriormente corresponden a nuevos taxones del nivel de género y especie, los que se describen en esta contribución.

Materiales y Métodos

La descripción del nuevo género y especie se basó en 13 especímenes: 10 provenientes de la colección del Museo Nacional de Historia Natural, Santiago, Chile (MNNC); 1 de la colección Nacional de Artrópodos de Nueva Zelanda, Auckland, Nueva Zelanda (NZAC); 2 de la colección Nacional de Insectos de Australia, Canberra, Australia (ANIC). Las medidas del cuerpo de diez ejemplares se tomaron bajo estereomicroscopio mediante reglilla graduada; ya sea que se trate de un valor promedio o de relaciones de medidas, siempre se indica su rango. El largo del cuerpo se consideró entre el borde anterior de la cabeza y el ápice de los élitros. Para el estudio de la genitalia y piezas bucales se trató el abdomen o el ejemplar en una solución caliente de hidróxido de potasio (KOH); las piezas disectadas se pegaron en tarjetas de cartulina junto a los respectivos ejemplares; el ejemplar de la colección de artrópodos de Nueva Zelanda fue disecado, teñido con negro clorazol y montado en un portaobjeto con Euparal. Las fotos se tomaron con una cámara digital Panasonic LX3 a través del ocular de un estereomicroscopio Olympus SZ51. La terminología empleada en la descripción sigue a la propuesta por Lawrence *et al.* (2010a). Holotipo, paratipos y ejemplar de referencia se depositaron en MNNC (Colección de Tipos y Colección Nacional de Insectos), otros paratipos se depositan en las colecciones ANIC, NZAC y Snow Entomological Museum, Lawrence, Kansas, Estados Unidos de América (SEML).

Platamopsis gen. nov. (Figs. 1-14)

Especie tipo. *Platamopsis valdivianus* sp. nov., por designación original.

Diagnosis. Cuerpo oblongo-alargado, cabeza no prolongada en rostro, pronoto cordiforme, élitros moderadamente ensanchados hacia la mitad. Antenas largas con maza de seis segmentos mayoritariamente transversos; mandíbulas con una fovea basal bien marcada de bordes definidos ubicada junto a la articulación anterior; palpos maxilares con el último segmento ensanchado, de lados subparalelos; área postocular angulosa; costados del pronoto con pequeñas protuberancias portadoras de una seta y disco sin franja media longitudinal lisa; élitros con puntuación dispuesta en líneas, estría sutural marcada sólo en mitad anterior; alas metatorácicas braquípteras que no sobrepasan el ápice de los élitros; edeago con el lóbulo apical provisto de un par de apéndices accesorios articulados hacia la mitad del lóbulo.

Descripción. Superficie corporal brillante, dorso de la cabeza y pronoto con rugosidad longitudinal. Puntuación a base de puntos redondos de diferentes tamaños y separación en las diversas regiones corporales. Pilosidad dorsal con pelos decumbentes de largo moderado, y pelos erectos, largos y claramente separados entre ellos. **Cabeza** (Figs. 1, 2, 4): más ancha que larga, transversa, su amplitud menor o igual que la mayor amplitud del pronoto; frente con rugosidad longitudinal y el área media lisa y sin puntos; vértex con depresión transversa; sutura frontoclipeal evidente; clipeo transverso; labro (Fig. 5) con borde anterior recto y *tormae* cortos; área postocular angulosa. Genas prolongadas. Gula

(Fig. 4) ancha, trapezoidal, más angosta hacia adelante, sin puntos, lisa, suturas gulares rectas, impresiones tentoriales bien marcadas. Submentón un poco más largo que la gula, separado de ella por un fuerte surco transverso que se extiende hasta el área postocular. Ojos laterales pequeños, redondeados, enteros, sobresalientes, omatidios pequeños, con pocos pelos cortos entre ellos. Antenas (Fig. 3) largas, escapo grueso, segmentos 7 a 10 transversos, segmento 11 más largo que el precedente. Mandíbulas (Figs. 2, 6): bidentadas, borde mesal con una pequeña proyección dentiforme y prosteca membranosa; mola grande con estriación transversa; superficie dorsal con fóvea ubicada junto a la articulación anterior. Maxilas (Fig. 7): lacinia con *uncus*, palpos con segundo y tercer segmentos cortos, transversos, cuarto segmento de lados subparalelos. Labio (Fig. 8): mentón corto fuertemente transverso; prementón trapezoidal, borde distal subrecto; palpos con el último segmento ovoide, truncado en el ápice. **Tórax:** pronoto (Figs. 1, 9): poco más ancho que la cabeza o tan ancho como ella; tan ancho o poco más ancho que largo; ancho máximo ubicado en el tercio anterior; depresiones prebasales laterales marcadas, entre ambas una depresión transversa débil o ausente en el medio; costados con cinco pequeñas protuberancias portadoras de una seta; disco convexo en vista frontal y recto en vista lateral, presentando fuertes arrugas en toda su extensión; hipómero amplio; sutura notoesternal no marcada, en su lugar hay una franja lisa y brillante. Prosternón largo con fuerte convexidad transversal, proceso prosternal linear entre las coxas y ligeramente ensanchado hacia el ápice; cavidades coxales anteriores redondas, abiertas, contiguas. Mesoventrito convexo (Fig. 10), tan largo como el prosternón, suturas mesoanepisternales mal definidas; cavidades coxales medias redondas, cerradas. Metaventrito (Fig. 10) poco más largo que el mesoventrito, convexo transversalmente, proceso metaventral corto, sutura metakatepisternal marcada, con puntos; superficie sin depresión media longitudinal posterior. Escutelo redondeado a subtriangular. Élitros (Fig. 11) poco más de dos veces más largos que su ancho basal conjunto; algo más anchos en la mitad que en la base; ángulos humerales marcados; ancho humeral sólo un poco mayor que la máxima amplitud del pronoto; disco abombado entre la zona humeral y la sutura; puntuación dispuesta en líneas poco regulares; estría sutural marcada sólo en mitad distal. Epipleura ancha bajo el ángulo humeral, gradualmente angostada hacia atrás, desaparece a nivel del segundo ventrito. Alas metatorácicas (Fig. 12) braquípteras, no sobrepasan el largo élitral. Patas con fémures fusiformes, moderadamente ensanchados y fuertemente angostados hacia la base; tibias subrectas, algo ensanchadas hacia el ápice, con peines de cerdas distales y dos espolones apicales; tarsos 5-5-4, el penúltimo segmento pequeño, ubicado en la escotadura del precedente, sobresale del ápice de éste; pilosidad ventral de los primeros segmentos densa; garras pretarsales simples. **Abdomen** (Fig. 13): con cinco ventritos de tamaño decreciente del 1-5, convexos transversalmente, 1-4 con borde posterior recto, proceso intercoxal agudo. Macho: Edeago (Fig. 14): falobase y lóbulo apical del mismo largo y dispuestos en el mismo plano; lóbulo apical cónico en su parte distal, provisto de un par de apéndices accesorios articulados hacia la mitad de su longitud. Hembra: octavo esternito poco esclerosado, *spiculum ventrale* largo. Ovipositor largo y membranoso; báculos dorsales y ventrales largos y finos; coxitos con cuatro divisiones; estilos bien desarrollados.

Etimología. El nombre genérico es una derivación de *Platamops*, género con el que presenta gran similitud. Género masculino.

Platamopsis valdivianus sp. nov.
(Figs. 1-14)

Descripción. Cuerpo de 2,54 mm de largo promedio (rango 2,3-2,8, n= 9), 2,82 veces más largo que ancho (rango: 2,64-2,94, n=8), (Fig. 1). Coloración: los colores pueden presentar

tonos de diferente intensidad y variable superficie en los diferentes individuos. Cabeza, protórax y mesotórax pardos rojizos; metatórax y abdomen testáceos; palpos maxilares, palpos labiales y patas amarillentos; antenas testáceas, más oscuras hacia la base. Élitros testáceos en el cuarto basal, luego con una mancha amarillenta, oblicua, que no alcanza la sutura ni el costado; hacia atrás un semicírculo (o dos franjas oblicuas) que varía entre negro y testáceo, más ancho junto a la sutura, el cual se une por el costado con una mancha negra que ocupa todo el tercio apical encerrando entre ambos una mancha redondeada, grande, amarillenta. Pilosidad dorsal constituida por pelos decumbentes de largo moderado, y pelos erectos tan largos o más largos que el último segmento de la antena, estos últimos ubicados especialmente en los élitros y distribuidos en forma regular; ambos tipos de pelos de color amarillento y moderadamente densos. Abdomen con pilosidad corta, densa y apegada a la superficie. **Cabeza** (Figs. 1, 2, 4): en promedio 1,21 veces más ancha que larga (rango: 1,06-1,29, n=8), y casi tan ancha o igual a la mayor amplitud del pronoto (relación promedio 0,94; rango: 0,90-1,0, n=9); frente levemente convexa, con arrugas longitudinales de trazado irregular separadas entre sí aproximadamente por su ancho; detrás de la depresión del vértex las arrugas se anastomosan formando alvéolos; entre las arrugas se presentan puntos pequeños de los que nacen pelos finos decumbentes con diferente orientación. Rebordes antenales (Fig. 2) sobresalientes, subrectos, extendidos entre los ojos y el clípeo, con el margen superior redondeado; sutura frontoclipeal curvada hacia la frente; clípeo con los bordes laterales cóncavos, superficie puntuada y pilosa; labro con la superficie puntuada y pilosa; área postocular aproximadamente del largo antero-posterior del ojo, con la parte posterior fuertemente retraída. Genas prolongadas en un proceso agudo. Antenas (Fig. 3) sobrepasan ligeramente los ángulos humerales, 1,42 veces el largo del pronoto (rango: 1,36-1,48, n=8), escapo grande, grueso, subtruncado en el ápice; pedicelo corto, aproximadamente de la mitad del largo del escapo; segmentos 3-10 de largo similar, gradualmente ensanchados a partir del 4, transversos desde el 7; segmento 11 tan ancho como el precedente y 1,8 veces más largo; pilosidad abundante, pelos largos y curvos a partir del tercero. Fosa antenal extendida entre el ojo y la base de la mandíbula. Mandíbulas (Figs. 2, 6): superficie dorsal lisa, acanalada hacia la fóvea basal, borde externo elevado junto a la fóvea. **Tórax**: pronoto (Figs. 1, 9): por lo general levemente más ancho que la cabeza; su ancho igual o ligeramente mayor que su largo (relación promedio 1,01; rango: 1,0-1,07, n=9); ancho máximo 1,44 veces mayor que el ancho de la base (rango: 1,37-1,54, n=9); depresiones prebasales laterales profundas, oblicuas, orientadas hacia el ángulo posterior; costados curvos en el tercio anterior y rectos en los dos tercios posteriores; las arrugas del disco se unen en la parte posterior formando alvéolos; puntuación y pilosidad como en la cabeza; superficie del hipómero lisa y brillante, con algunos puntos. Prosternón tan largo como dos veces el diámetro antero-posterior de una coxa, con puntuación fuerte, puntos subcontiguos o separados por su diámetro o poco más. Mesoventrito y mesoanepisterno (Fig. 10) con puntuación contigua, de aspecto alveolar, generalmente grande. Metaventrito (Fig. 10) en partes laterales con puntos como en el prosternón; en la parte central con puntos pequeños más distanciados. Metendoesternito con la base corta y ancha, brazos laterales largos y procesos anteriores ausentes, láminas presentes y tendones anteriores localizados en el cuarto distal de cada brazo. Élitros (Fig. 11) en promedio 2,24 veces más largos que su ancho conjunto basal (rango: 2,14-2,35, n=9); 1,26 veces más anchos en la mitad que en la base (rango: 1,13-1,45, n=8); ancho humeral 1,04 veces la máxima amplitud del pronoto (rango: 1,02-1,11, n=9); puntuación a base de puntos redondos de tamaño mediano, menores hacia el ápice, dispuestos en filas poco regulares. Alas metatorácicas braquípteras (Fig. 12) presentan en la base rudimentos de cinco venas. **Abdomen** (Fig. 13): puntuación fina, homogénea, densa; ventrito 5 con borde posterior redondeado. Pigidio con borde posterior redondeado y superficie ligeramente convexa. Macho: Edeago (Fig. 14): 0,4 mm de largo; apéndices accesorios cortos, aguzados en el

ápice, con una seta terminal, no alcanzan el extremo del lóbulo apical. Hembra: *spiculum ventrale* tan largo como los cuatro últimos ventritos abdominales. Ovipositor cerca de seis veces más largo que ancho; báculos dorsales en su extremo anterior levemente más cortos que los ventrales y estos ligeramente dilatados en este mismo sector, en su parte posterior los dorsales se adelgazan y no alcanzan los báculos oblicuos; lámina dorsal con superficie estriada; lámina ventral con esclerosamiento fusiforme; coxitos con cuatro divisiones; estilos bien desarrollados; proctígero triangular.

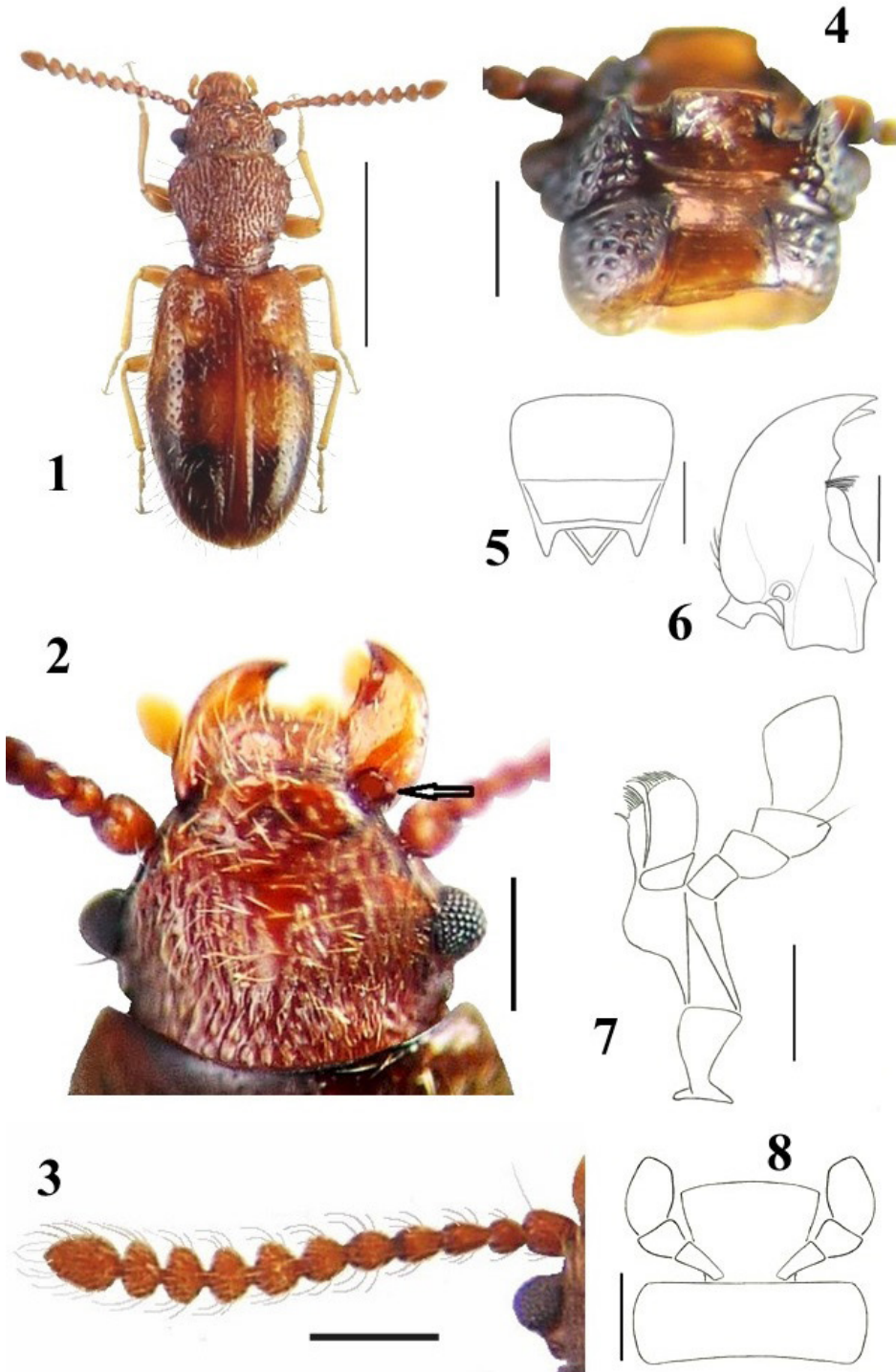
Etimología. El nombre específico hace referencia a la provincia en la que se recolectó la mayoría de los ejemplares estudiados.

Comentarios. Esta especie ha sido mencionada como Genus. sp. en el Appendix S1 de Arias *et al.* (2008).

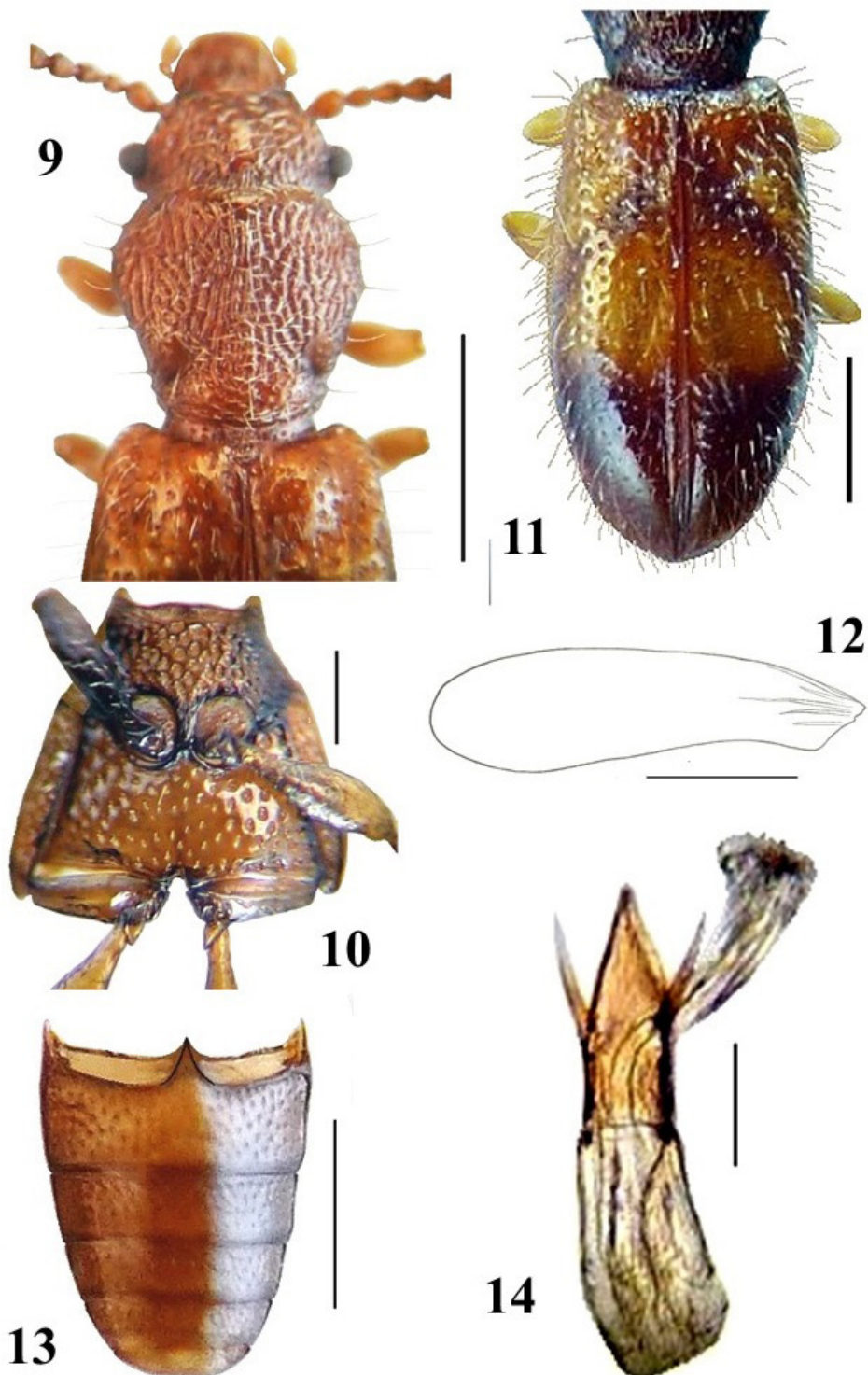
Material tipo. Holotipo: ejemplar de sexo no determinado, 100-CHILE, Los Ríos Reg., Chaihuin, Res. Costera Valdiviana, Las Garzas, 27.02.2008, 17.3°C, 39°49.687' // W73°35.227/360 msl, Fogging 150cc/l, *N. nitida*, 11.0 AM, Arias et al UC Berkeley. // Salpingidae género sp. 4, Det. G. Arriagada 2008 (MNNC). **Paratipos:** 3 ejemplares sexo no determinados, con los mismos datos del holotipo; 1 ejemplar hembra, abdomen disecado, con los mismos datos del holotipo; 1 ejemplar hembra, piezas bucales y abdomen disecado, con los mismos datos del holotipo; 1 ejemplar macho, disecado en sus diversas estructuras, con los mismos datos del holotipo; 1 ejemplar macho, abdomen disecado, 16-CHILE, X REGION, Oncol. Site 4, 13.1.2006, S39°41.596/W 73° 19.110, 496m, Fogging: *Pseudopanax* sp., Arias et al Berkeley // Salpingidae, género sp. 4, det. G. Arriagada 2007 (todos en MNNC); 1 ejemplar, sexo no determinado, CHILE, Osorno, Lago Puyehue, 2 km W Termas de Puyehue, 40 42' S72 22'W, 300 m, 13-30 Nov 1994, R. Leschen & C. Carlton, #182 ex: flight intercept trap (SEML); 1 ejemplar, sexo no determinado, CHILE, Osorno, Lago Puyehue, 2 km W Termas de Puyehue, 40 42' S72 22'W, 300 m, 13 Nov 1994, R. Leschen & C. Carlton, #095 ex: sifting leaf litter (NZAC); 1 ejemplar macho (dissected on a euparal slide), CHILE, Osorno Lago Puyehue, 2 km W Termas de Puyehue 40°42'S, 72°22W, 300 m, 13 Nov 1994, R. Leschen & C. Carlton #091, ex beating vegetation (NZAC); 1 ejemplar hembra, ovipositor evaginado, 102-CHILE, Los Ríos Reg., Chaihuin, Res. Costera Valdiviana, Las Garzas, 27.02.2008, 9°C, 39°59.640' // W73°35.197/360 msl, Fogging 150cc/l, *N. nitida*, 11.0AM, Arias et al UC Berkeley. // Salpingidae género sp. 4, Det. G. Arriagada 2008 (ANIC).

Material adicional examinado. 1 ejemplar, sexo no determinado, CHILE, X Región, Oncol Park, 6-23 XII 2005, Malaise Trap-T2, Arias & Ruiz UC Berkeley // Salpingidae, género sp. 4. Det. G. Arriagada 2007 (MNNC).

Hábitat y distribución. Los ejemplares fueron recolectados en la zona costera de la Provincia de Valdivia, en el Parque Oncol, al norte de Valdivia y en la Reserva Costera Valdiviana, al sur de Corral y en la zona precordillerana de la Provincia de Osorno: Termas de Puyehue; la vegetación de la zona corresponde a la Subregión del Bosque Laurifolio Valdiviano (Gajardo 1994). Los registros de plantas hospedantes indican su presencia sobre *Nothofagus nitida* (Phil.) Krasser (coihue de Chiloé), *Nothofagus dombeyi* (Mirb.) Oerst. (coihue común), *Araucaria araucana* (Molina) K. Koch (araucaria) y *Pseudopanax* sp. (actualmente *Raukaua* sp.). Los métodos de recolección incluyen fogging, sacudido de follaje, trampa de intercepción de vuelo y cernido de hojarasca. La presencia estacional se extiende entre fines de primavera y verano. El análisis del contenido intestinal revela la presencia de una materia negra y conidiosporas de este mismo color que pueden corresponder a mohos negros.



Figuras 1-8. *Platamopsis valdivianus*. 1. Hábito dorsal. Escala: 1 mm. 2. Cabeza en vista dorsal (la flecha indica la fóvea mandibular). Escala: 0,2 mm. 3. Antena. Escala: 0,25 mm. 4. Cabeza en vista ventral. Escala: 0,2 mm. 5. Labro. Escala: 0,1 mm. 6. Mandíbula. Escala: 0,1 mm. 7. Maxila. Escala: 0,1 mm. 8. Labio. Escala: 0,1 mm. / 1. Dorsal habitus. Scale: 1 mm. 2. Head, dorsal view (arrow indicates mandibular fovea). Scale: 0.2 mm. 3. Antenna. Scale: 0.25 mm. 4. Head, ventral view. Scale: 0.2 mm. 5. Labrum. Scale: 0.1 mm. 6. Mandible. Scale: 0.1 mm. 7. Maxilla. Scale: 0.1 mm. 8. Labium. Scale: 0.1 mm.



Figuras 9-14. *Platamopsis valdivianus*. 9. Cabeza y protórax. Escala: 0,5 mm. 10. Meso y metatórax, ventral. Escala: 0,2 mm. 11. Élitros. Escala: 0,5 mm. 12. Ala metatorácica. Escala: 0,5 mm. 13. Abdomen. Escala: 0,5 mm. 14. Edeago, con endofalo evertido. Escala: 0,1 mm. / 9. Head and prothorax. Scale: 0.5 mm. 10. Meso and metathorax, ventral view. Scale: 0.2 mm. 11. Elytra. Scale: 0.5 mm. 12. Metathoracic wing. Scale: 0.5 mm. 13. Abdomen. Scale: 0.5 mm. 14. Aedeagus, with everted endophallus. Scale: 0.1 mm.

Discusión

El nuevo género *Platamopsis* tiene gran similitud con *Platamops* Reitter, 1878, cuyas especies tienen distribución en la zona tropical de América Central y Sur, entre México y Brasil (Blackwelder 1945). Originalmente *Platamops* fue descrito sobre la base de dos especies de Colombia, las que se atribuyeron a la familia Cucujidae (Reitter 1878), aparentemente por una inadecuada interpretación de los tarsos posteriores (Champion 1916). Una clave de géneros de los representantes de la familia Pythidae del Museo Británico (Blair 1919), separa a *Platamops* por sus antenas con segmentos gradualmente ensanchados hacia el ápice, tórax con costados denticulados y ausencia de rostro, caracteres que no son suficientes para distinguirlo en el conjunto global de géneros de la familia. Según la experiencia de uno de los autores (H.E.), la constitución de *Platamops* no es clara y amerita una revisión taxonómica; por esta razón, la distinción entre *Platamopsis* y *Platamops* se ha basado en la descripción original de *Platamops* y el estudio de la fotografía de su especie tipo, *P. decoratus* Reitter, 1878, depositado en el Museo Nacional de Historia Natural, París, Francia. El estudio comparativo de caracteres pone en evidencia diferencias entre ambos taxones, lo que permite proponer a *Platamopsis* como una entidad genérica diferente (Tab. 1).

Tabla 1. Caracteres diferenciales entre los géneros *Platamops* y *Platamopsis*. / Differential characters between the genera *Platamops* and *Platamopsis*.

Caracteres	<i>Platamops</i>	<i>Platamopsis</i>
Último segmento del palpo maxilar	securiforme	ensanchado, de lados subparalelos
Segmentos 7 a 10 de la antena	triangulares, más largos que anchos	transversos
Área postocular	no angulosa	angulosa
Franja media longitudinal del pronoto lisa	presente	ausente
Ancho humeral/ancho máximo pronotal	notablemente más ancho: 1,22	apenas más ancho: 1,04
Largo élitros/largo pronoto	2,86 veces	2,42 veces
Ancho máximo élitro/ancho humeral	1,07 veces	1,26 veces

Los tres últimos caracteres, que dan cuenta de la forma corporal, están probablemente relacionados a un carácter presente en *Platamopsis* que no se ha podido contrastar en *Platamops*, cual es el desarrollo de las alas metatorácicas. En *Platamopsis* la reducción del ancho humeral, manifestado por su relación con el ancho pronotal y el ancho máximo de los élitros (ubicado al medio), así como la menor longitud de los élitros con respecto al pronoto, son expresiones del braquipterismo presente en su única especie.

La presencia de fovea dorsal en la base de las mandíbulas en *Platamopsis* (Figs. 2, 6), es un carácter morfológico observado también en algunas especies de *Platamops* que tiene un mayor desarrollo en *Nawelbuta foveognathus* Solervicens, 2021, y que puede tener importancia en el establecimiento de las relaciones de parentesco entre los géneros.

Agradecimientos

A Mario Elgueta D., curador de la colección entomológica del Museo Nacional de Historia Natural, Santiago, Chile, por facilitar el material objeto de este estudio. Estos ejemplares corresponden a recolectas efectuadas en Chile, en el desarrollo del National Science Foundation Grant #0445413 (otorgada a los investigadores Elizabeth Arias y Kipling Will). Rich Leschen fue apoyado en parte por el financiamiento básico para los Institutos de Investigación de la Corona del Ministerio de Negocios, Innovación y Grupo de Ciencia e Innovación del Empleo.

Literatura Citada

- Arias, E., Richardson, B. y Elgueta, M. (2008)** The canopy beetle faunas of Gondwanan element trees in Chilean temperate rain forests. *Journal of Biogeography*, 35: 914-925.
- Blackwelder, R.E. (1945)** Checklist of the Coleopterous Insects of Mexico, Central America, the West Indies, and South America. *Bulletin United States National Museum*, 185(3): 343-550.
- Blair, K.G. (1919)** Notes on the Pythidae with descriptions of new species. *Entomologist's Monthly Magazine*, 55(ser 3, 5): 112-124.
- Champion, G.C. (1916)** New species of the genus *Platamops*, Reitt. (= *Spithobates*, Champ.) (Coleoptera), from Tropical South America. *Annals and Magazine of Natural History*, 17(8): 470-474.
- Elgueta, M. y Arriagada, G. (1989)** Estado actual del conocimiento de los coleópteros de Chile (Insecta: Coleoptera). *Revista Chilena de Entomología*, 17: 5-60.
- Gajardo, R. (1994)** *La vegetación natural de Chile. Clasificación y distribución geográfica*. Editorial Universitaria, Santiago, Chile, 165 pp.
- Lawrence, J.F., Beutel, R.G., Leschen, R.A.B. y Ślipiński, A. (2010a)** Glossary of morphological terms. pp. 9-20. *En*: Leschen, R.A.B., Beutel, R.G. y Lawrence, J.F. (eds.) *Handbook of Zoology, Coleoptera, Beetles, Vol. 2: Morphology and Systematics (Elateroidea, Bostrichiformia, Cucujiformia)*. Walter de Gruyter GmbH & Co., Berlín, New York.
- Lawrence, J.F., Ślipiński, A., Pollock, D.A. y Escalona, H.E. (2010b)** 11.25. Salpingidae Leach, 1815. pp. 722-729. *En*: Leschen, R.A.B., Beutel, R.G. y Lawrence, J.F. (eds.) *Handbook of Zoology, Coleoptera, Beetles. Volume 2. Morphology and Systematics (Polyphaga partim)*. W. De Gruyter, Berlin.
- Lawrence, J.F. y Britton, E.B. (1991)** Coleoptera (Beetles). pp. 543-683. *En*: Csiro Division of Entomology (ed.) *The Insects of Australia: A Textbook for Students and Research Workers, Second Edition. Vol 2*. Melbourne University Press, Carlton, 1137 pp.
- Morrone, J.J. (2006)** Biogeographic Areas and Transition Zones of Latin America and the Caribbean Islands Based on Panbiogeographic and Cladistic Analyses of the Entomofauna. *Annual Review of Entomology*, 51: 467-494.
- Pollock, D.A. (2002)** Salpingidae Leach 1815. pp. 544-548, *In*: Arnett, R.H. Jr., Thomas, M.C., Skelley, P.E. y Frank, J.H. (eds.) *American Beetles, Polyphaga: Scarabaeoidea through Curculionoidea, Volume 2*. CRC Press, Boca Raton, London, New York, Washington, D.C.
- Pollock, D.A. y Löbl, I. (2008)** Family Salpingidae Leach, 1815, pp. 417-421. *En*: Löbl, I. y Smetana, A. (eds.) *Catalogue of Palaearctic Coleoptera, vol. 5. Tenebrionoidea*. Apollo Books Stenstrup, 670 pp.
- Reitter, E. (1878)** Coleopterorum species novae. *Verhandlungen der Kaiserlich-Königlichen Zoologisch-Botanischen Gesellschaft in Wien*, 27: 165-194.
- Solervicens, J. (2020a)** Descripción de una nueva especie de *Lissodema* Curtis, 1833 de Chile y datos de distribución de *Lissodema glaberrima* Fairmaire y Germain, 1863 (Coleoptera: Salpingidae). *Boletín del Museo Nacional de Historia Natural, Chile*, 69(1): 47-53.

- Solervicens, J. (2020b)** *Rhinolissomus*, nuevo género para *Rhinosimus valdivianus* Philippi y Philippi, 1864 (Coleoptera: Salpingidae). *Revista Chilena de Entomología*, 46(3): 373-379.
- Solervicens, J. (2020c)** Descripción de una nueva especie de *Salpingus* Illiger (Coleoptera: Salpingidae) para Chile. *Revista Chilena de Entomología*, 46(3): 381-386.
- Solervicens, J. (2021a)** Descripción de un nuevo género y especie de Salpinginae (Coleoptera: Salpingidae) para Chile. *Revista Chilena de Entomología*, 47(1): 9-18.
- Solervicens, J. (2021b)** Nuevo registro de distribución de *Poophylax falklandica* Champion, 1916 (Coleoptera: Salpingidae). *Revista Chilena de Entomología*, 47(1): 61-66.
- Spilman, T.J. (1954)** Generic names of the Salpingidae and their type species (Coleoptera). *Journal of the Washington Academy of Science*, 44: 85-94.