

Artículo Científico

Nuevo Stigmoderini de la Patagonia de Argentina (Coleoptera: Buprestidae)

A new Stigmoderini from the Patagonia of Argentina
(Coleoptera: Buprestidae)

Tomás Moore¹ y Víctor Manuel Diéguez²

¹ El Vergel 2245, Depto. 28-D, Providencia, Chile. E-mail: tmoore.buprestidae@gmail.com

² Camino Las Pircas 4200, Peñalolén, Santiago, Chile. E-mail: vmdieguez@grupodisal.cl

ZooBank: urn:lsid:zoobank.org:act:5C6A07D4-1CE2-4878-A46A-065E36EE6665

Resumen. Se describe una nueva especie del género *Bilyesta* Bellamy, 1999 del sur de Argentina: *Bilyesta trelewensis* sp. nov., tercera especie del género, siendo todas de la Provincia de Chubut en la Patagonia argentina.

Palabras clave: *Bilyesta*, Chubut, especie nueva, Trelew.

Abstract. A new species of the genus *Bilyesta* Bellamy, 1999 from southern Argentina, *Bilyesta trelewensis* sp. nov., is described. This is the third species of the genus, being all from the Chubut Province in the Argentine Patagonia.

Key words: *Bilyesta*, Chubut, new species, Trelew.

Introducción

El género *Bilyella* Bellamy, 1998 fue establecido por el autor para un ejemplar hembra proveniente de la Patagonia Argentina que le hizo llegar el naturalista chileno Luis Peña Guzmán para que estudiara el material recolectado por él en las expediciones efectuadas entre 1971 y 1983 por Sudamérica (Moore 1986). Debido a que este nombre era un homónimo posterior, Bellamy (1999) propuso el nombre de reemplazo *Bilyesta* Bellamy, 1999. Pero al estudiar el ejemplar tuvo dudas respecto a la subfamilia a la cual pertenecía el nuevo taxón, proponiendo ubicarlo en la tribu Polycestini Lacordaire, 1857. Si bien el nombre de la especie (*B. dactylozoides* (Bellamy)) indica mucha cercanía con al género *Dactylozodes* (Stigmoderini), sugirió modificar algunos caracteres en la tribu Polycestini para acomodarlo adecuadamente. Las características morfológicas que diferencian a Polycestini de Stigmoderini fueron detalladas por Moore y Diéguez (2017), según los estudios a nivel de tribus efectuados por Cobos (1973) y Gardner (1989). Finalmente *Bilyesta* quedó ubicado cerca del género *Lasionota* Mannerheim de la tribu Stigmoderini, de acuerdo a los caracteres detallados en el cuadro comparativo y clave de géneros propuesta por Moore y Diéguez (2017).

El propósito de este aporte es describir una nueva especie de *Bilyesta* basado en un único ejemplar hembra recolectado en la Patagonia argentina.

Recibido 22 Octubre 2018 / Aceptado 7 Diciembre 2018 / Publicado online 14 Diciembre 2018

Editor Responsable: José Mondaca E.

Materiales y Métodos

Se estudió un ejemplar hembra perteneciente al género *Bilyesta* de Trelew, Chubut, Patagonia argentina, recolectado en una zona con abundante presencia de "tomillo" *Acantholippia seriphoides* (A. Gray). A este espécimen se le extrajo el genital femenino, previo ablandamiento de éste en agua caliente; luego fue limpiado con una solución de KOH al 5% por 5 minutos y neutralizado con ácido acético para posteriormente ser lavado con alcohol etílico 95%. El montaje de la estructura se realizó con bálsamo de Canadá sobre una tarjeta de cartón. El ejemplar adulto y genital fueron fotografiados con una cámara Nikon D 300s incorporada a una lupa estereoscópica Leica (10 a 50x). Las mediciones se efectuaron con la reglilla incorporada al estereoscopio.

Resultados

El estudio de las características morfológicas externas, además del patrón particular de la bursa copulatrix presente en la genitalia de la hembra, evidencia su pertenencia al género *Bilyesta* y no a *Lasionota* Mannerheim. Las peculiaridades observadas en este ejemplar, junto a la comparación con la genitalia femenina de *B. dactylozoides* Bellamy (Fig. 4), llevan a considerarla como perteneciente a un taxón distinto de los ya conocidos, por lo que a continuación se describe como una nueva especie.

Bilyesta trelewensis sp. nov.
(Figs. 1-3)

Diagnosis. Esta especie difiere de sus congéneres por las manchas amarillo oscuro a anaranjadas presentes en los costados del pronoto, base de la pro-epipleura, sobre el proceso prosternal y en el medio del metasterno (Figs. 1-2).

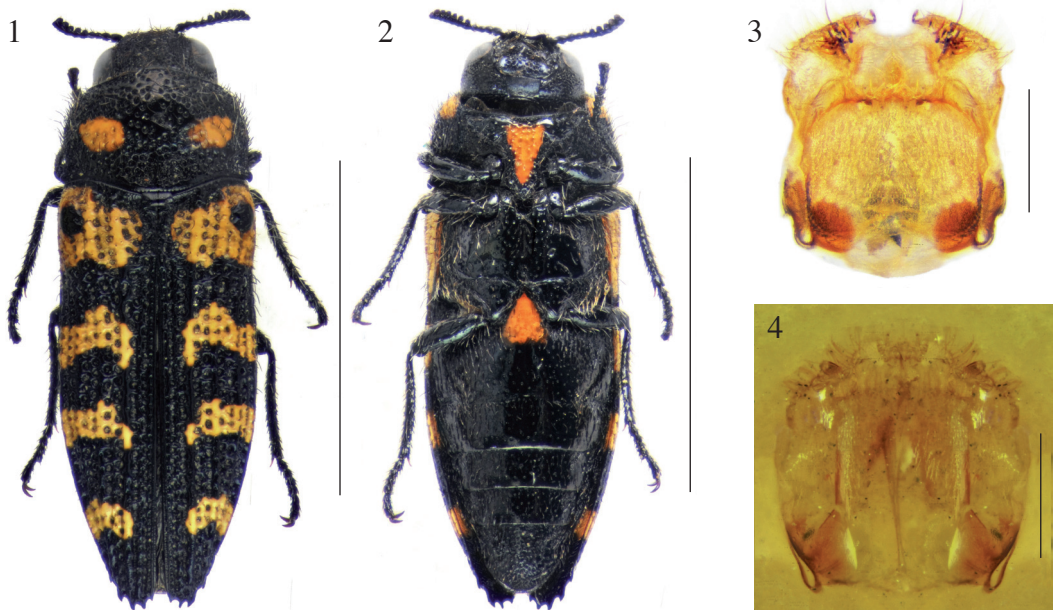
Descripción. Holotipo hembra. Largo: 8,0 mm; ancho: 2,6 mm. Cabeza: Negro brillante, impresa en el disco, cubierta de pilosidad marrón larga, densa y decumbente, además de algunas setas blancas largas; puntuación gruesa, densa y profunda; antenas negras brillante, con pilosidad marrón larga, erecta y rala en todos los segmentos, siendo aserrados y sensoriales a partir del 5° antenito, alcanzando su longitud hasta el tercio anterior del largo pronotal. Pronoto: Negro brillante notoriamente globoso, transverso, 1,5 veces más ancho que largo, con un fuerte declive en las zonas laterales, las que están cubiertas con setas marrón erectas; cada lado de la zona discal con una mancha suboval amarilla, con escasa puntuación y una seta marrón erecta en cada punto; base de la pro-epipleura con una mancha amarillo pálido a cada lado; disco con pilosidad blanca rala y larga en las zonas látero-anteriores; margen anterior proyectado en el medio y hacia los lados sub-recto; márgenes laterales sub-rectos hasta el ángulo basal que es saliente; disco con pilosidad blanca rala y larga en las zonas látero-anteriores; base con una profunda foseta mediana dividida por una carena mediana fuerte y corta. Escutelo: Negro brillante, más largo que ancho, con la mitad anterior realzada y la mitad posterior deprimida. Élitros: Negro brillante con diseños amarillo claro en forma de cuatro bandas transversales interrumpidas por la sutura, las que comienzan en el borde lateral: primera banda basal ancha, negro cubriendo de la zona superior del callo humeral y la zona lateral escutelar; las tres siguientes sinuosas con el extremo interno cercano a la sutura pero algo dirigidas hacia la zona apical, disminuyendo en extensión cada una de estas bandas hacia el ápice; superficie discal plana con puntuación profunda formando estrías longitudinales entre las costillas, siendo la primera, más destacada, sub-paralela a la sutura y terminando en una de las prolongaciones apicales, siendo las otras tres poco notorias debido a la

fuerte puntuación intercostal, alcanzando también la zona apical, cada una con una larga prolongación; pilosidad blanca, larga, flácida y rala, más notoria en las zonas laterales, junto con setas marrón erectas. Faz ventral: Negra brillante, pilosidad amarillenta larga y decumbente con puntuación gruesa y densa en el prosterno; meso y metasterno, con pilosidad más corta y rala, así como en los tergitos abdominales que presentan además puntuación pequeña y dispersa; manchas amarillo oscuro triangulares sobre el proceso prosternal y entre coxas posteriores éstas últimas con puntuación espaciada. Último tergito abdominal visible con el margen apical redondeado. Patas negro brillante con larga pilosidad blanco-amarillenta mezclada con setas marrón cortas y erectas (Fig. 2). Ovipositor: Bursa copulatrix 1,2 veces larga que ancha; membranas rugosas, estriadas; margen superior sub-recto y zonas laterales con largas setas marrón; estilos delgados en la base y gruesos hacia el ápice, fuertemente esclerosados y dispuestos verticalmente a un tercio de cada lado, con ápice truncado rectamente y presentando una larga seta erecta marrón; zonas cercanas a cada estilo poseen 7 a 10 setas esclerosadas curvadas hacia el margen distal, con el extremo levemente dilatado y con el ápice redondeado; extremo superior de la genitalia fuertemente escotado en el medio (Fig. 3).

Material estudiado. Holotipo ♀ de: Argentina, Trelew, Chubut, 43°18'51,23" S - 65°16'54,97" O, 23 Dic. 2017, leg. Daniel Rojas Lanús. Depósito del tipo: Instituto Argentino de Investigaciones de Zonas Áridas, Mendoza, Argentina (IADIZA).

Observaciones biológicas. El ejemplar estudiado fue visto posado inicialmente sobre *Psila tenella* (Hook. et Arn.) Cabrera en flores casi secas y luego voló posándose bajo un "tomillo" *Acantholippia seriphioides* (A. Gray).

Etimología. El nombre propuesto está dedicado a Trelew (Chubut, Argentina), ciudad cercana al lugar de recolección de la nueva especie.



Figuras 1-3. *Bilyesta trelewensis* sp. nov. 1-2. Holotipo hembra, vista dorsal y ventral. Escala: 1 mm. 3. Genitalia femenina de *B. trelewensis*, vista dorsal. Escala: 0,5 mm. 4. Genitalia femenina de *B. dactylozoides*, vista dorsal. Escala: 0,5 mm.

Agradecimientos

A Gerardo Arriagada por la revisión crítica del manuscrito, y a Marcelo Guerrero por aportar con las fotografías del adulto y las genitalias femeninas.

Literatura Citada

- Bellamy, C.L. (1998)** Two new genera and species of Buprestidae from South America (Coleoptera). *Deutsche Entomologische Zeitschrift*, 45(1): 3-7.
- Bellamy, C.L. (1999)** Novenclatural notes in Buprestidae (Coleoptera). *Folia Heyrovskyana*, 7(1): 1-11.
- Moore, T. y Diéguez, V.M. (2017)** Aporte al conocimiento de los Stigmoderini de la Patagonia Argentina, con descripción de tres especies nuevas (Coleoptera: Buprestidae). *Boletín del Museo Nacional de Historia Natural, Chile*, 66: 129-142.