

**NUEVA ESPECIE DE STIGMODERINI DE CHILE (COLEOPTERA:
BUPRESTIDAE).**

**NEW SPECIES OF STIGMODERINI OF CHILE (COLEOPTERA:
BUPRESTIDAE)**

TOMAS MOORE ⁽¹⁾

RESUMEN

En base a especímenes del género *Conognatha* Eschscholtz 1829 colectados en Palguín, Pucón, IXª Región, se describe una nueva especie para Chile: *Conognatha (Pithiscus) carlosvidali* nov. sp.

Palabras claves: Buprestidae, *Conognatha (Pithiscus) carlosvidali* nov. sp., *Caldcluvia paniculata* (Cav.) D. Don, *Luma apiculata* (Dc.) Burret., Taxonomía.

ABSTRACT

A new species of the genus *Conognatha* Eschscholtz from Chile: *Conognatha (Pithiscus) carlosvidali* sp. nov. is described from specimens collected in Palguín, Pucón, 9th Region, Chile.

Keywords: Buprestidae, *Conognatha (Pithiscus) carlosvidali* nov. sp., *Caldcluvia paniculata* (Cav.) D. Don, *Luma apiculata* (Dc.) Burret., Taxonomy.

INTRODUCCION

La nueva especie descrita habita en un área reducida de la IXª Región, habiendo sido colectada en verano durante varios años (1999, 2004, 2005 y 2006), mayoritariamente en flores de *Luma apiculata* (Dc.) Burret. Esta especie tiene varias características que la asemejan a *Conognatha (Pithiscus) humeralis* (R.A. Phil., 1859), de la cual difiere por los caracteres que se presentan en la descripción y posteriormente en la Tabla N° 1 de comparación de caracteres.

Habitualmente *C. (P.) humeralis* es colectada en flores de “Canelo”, *Drimys winteri* Forst., sin embargo, el tipo de esta especie fue colectado en las flores rojas de “Notro”, *Embothrium coccineum* J. R. et G. Forster.

Con la descripción de esta nueva especie, se incrementa a 20 los taxos del género *Conognatha* Eschscholtz que habitan en Chile, desde Coquimbo, IVª Región hasta Magallanes, XIIª Región, con una mayor concentración de especies entre la VIIª y IXª Región con 15 especies (75%). El subgénero *Pithiscus* Solier 1851, es considerado el más primitivo de los dos subgéneros conocidos, no presentando dilatación o proceso prosternal mediano desarrollado, encontrándose en Australia el género *Stigmodera* Eschscholtz 1829, como la posible continuidad Gondwaniana, asemejándose morfológicamente y por las genitales masculinas, pero especialmente, por la presencia exclusiva de la tribu Stigmoderini Lacordaire 1857 en Australia y América. (Moore, 1981).

MATERIALES Y MÉTODOS

Los 82 ejemplares de la serie tipo, (58 ♂ + 24 ♀) fueron colectados en la misma especie vegetal y en una sola localidad, en plantas que estaban separadas como máximo a unos 1.000 m entre ellas, junto con

(1): El Vergel 2245, Depto. 28-D, Santiago, Chile * E-mail: tmoore@vtr.net
(Recibido el 26 de junio de 2006; aceptado el 2 de octubre 2007).

varios ejemplares de *Conognatha (P.) azurea* (R.A. Phil., 1858), *C.(P.) errata* (Fairm., 1867) y *C.(P.) chalybeiventris* (F. & G., 1858), entre las 10:00 y 13:00 horas en las plantas dispuestas hacia el Norte y entre las 15:00 y 18:00 horas en las de exposición Sur.

Se extrajo la genitalia macho de varios ejemplares, siendo comparadas con la genitalia macho de *Conognatha (P.) humeralis* (R.A. Phil.), lo que señaló que eran especies completamente diferentes, además de las marcadas diferencias morfológicas observadas después de estudiar unos 60 ejemplares de la especie *C.(P.) humeralis*, (R.A. Phil., 1859) pertenecientes a las colecciones del Museo Nacional de Historia Natural, Sergio Roitman, Víctor Manuel Diéguez y del autor. Para establecer las diferencias morfológicas, se identificaron 19 caracteres diferenciales, cuyo resultado se presenta a continuación de la descripción en la Tabla N° 1..

El detalle de los materiales estudiados (serie tipo) se presenta en la descripción de la nueva especie.

RESULTADOS

Conognatha (Pithiscus) carlosvidali nov. sp.

(Figs. 1 – 2)

Descripción (Holotipo ♂). Largo 18 mm, ancho 7 mm.

Cabeza: Azul brillante con algunos sectores verde-azulado según los individuos, generalmente mezclados con ribetes azules; escultura puntiforme densa, fuerte, irregular en su tamaño y disposición, especialmente en la zona anterior; pubescencia corta blanca y poco densa; clípeo con margen anterior con marcado escote curvo; antenas negras, a veces con los 3 primeros antenitos azules, que llegan al tercio anterior del pronoto, tercer antenito 1,3 veces más largo que el pedicelo.

Pronoto: Azul con mezcla de verde-azulado en algunas zonas laterales, en general colorido poco homogéneo, 1,75 veces más ancho que largo; margen lateral con puntuación más gruesa e irregular que en *C.(P.) humeralis* (R.A. Phil.); escultura densa y gruesa, más contigua que en *C.(P.) humeralis* (R.A.

Phil.); surco mediano longitudinal bien desarrollado, contorno lateral subrecto en el tercio basal; pubescencia poco desarrollada, algo más visible en las zonas laterales.

Escutelo: Azul muy oscuro, casi negro, superficie irregular, más ancho que largo.

Elitros: Testáceos con costillas poco desarrolladas, salvo la primera costilla par y las premarginales que son más realzadas, separadas por hileras simples irregulares de puntos pequeños y poco profundos; contorno lateral subparalelo, pero algo ensanchados en el cuarto apical; ornamentación negra constituida por fino ribete basal, zona escutelar y sutura; mancha longitudinal humeral de largo variable y dos bandas transversales posteriores, siendo la más anterior delgada y subrecta; ápice subredondeado en conjunto, menos acuminado que en *C.(P.) humeralis* (R.A. Phil.); margen lateral con grueso reborde que llega casi al ápice y dentado con dientes pequeños desde la mitad elitral hasta el ápice que tiene dos dientes terminales desarrollados.

Faz inferior: Azul brillante con reflejos verde-azulados en la zona abdominal; pubescencia poco desarrollada; último esterno abdominal visible con una pequeña mancha subcircular testácea mediana (sólo en los machos) y borde apical escotado en curva; tarsos azul oscuro.

Edeago: Fuertemente esclerosado, largo 4,5 mm. Parámetros alargados, en la mitad, dilatados lateralmente y curvados en el sentido longitudinal, margen externo subrecto hasta cerca del ápice donde se curva hacia adentro, con zona de pilosidad larga en el margen látero-anterior, terminando en una punta delgada pero redondeada; lóbulo mediano ancho, excavado en la zona discal, estando dividido en dos porciones por una carena longitudinal bien desarrollada y terminado en una destacada punta aguda.

Etimología. Dedicada a mi amigo y colector de la especie, Sr. Carlos Vidal Muñoz, quien me facilitó el material para su estudio.

Material estudiado (58 ♂♂ + 24 ♀♀) Chile, Palguín, Pucón, IX^a Región, 11/02/2005,

coll.: Carlos Vidal: Holotipo (♂) y 1 paratipo, (MNNC); Alotipo y 11 paratipos (TPMR); 2VMDC, 10 SRRC, 7 CVMC, 1 paratipo en Museo Nacional de Praga, Rep. Checa, (NMPC), 1 paratipo en colección de Charles L. Bellamy, California, Estados Unidos (CLBC), 1 paratipo en la colección de Tiéri Lander, Genève, Suiza (TLCG), 1 paratipo en Museo de Zoología, Universidad de Concepción, Chile (UCCC); 15/01/1999, coll.: C. Vidal, (8 CVMC); 02/02/2005, coll.: C. Vidal, (3 CVMC) 06/02/2004 2 CVMC), (1 TPMR), (1 SRRC) y (4 GPRC); 23/02/2006, coll.: S. Roitman (5 SRRC); 24/02/2006, (3 SRRC); 23/02/2006 (3 CVMC); 24/02/2006 (3 CVMC) 27/02/2006, coll.: C. Vidal, 1 (CVMC).

Comentarios

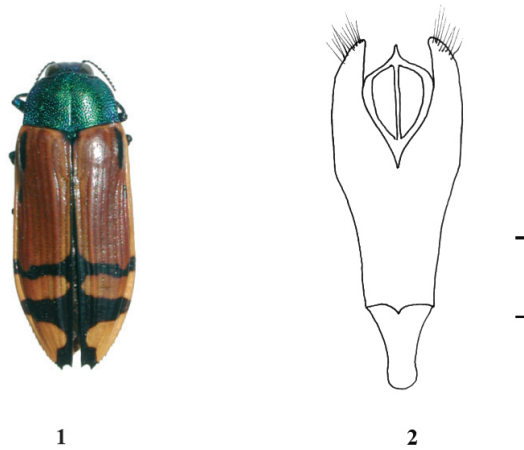
Debe destacarse que los ejemplares volaban, donde se colectó el 70% de los ejemplares, entre un “Tiara” florido, *Caldchivia paniculata* (Cav.) D. Don y un

“Arrayán” florido, *Luma apiculata* (Dc.) Burret., siendo en este último vegetal donde se colectaron todas las parejas en cópula y ninguna en Tiara. Esto podría significar, tal como se ha comprobado en otras especies de Buprestidos chilenos, tales como *Conognatha (P.) azarae fisheri* Hosch. 1934, *Dactylozodes rouleti conjundatrixis* Moore 1997 y *Dactylozodes (s.s.) semivittata* (F. & G. 1858), que copulan en plantas bien definidas y ovipositan en otras plantas, donde se han encontrado sus estados inmaduros. Esta costumbre podría estar relacionada, especialmente en el caso de esta especie nueva, con la dureza de la madera del vegetal donde son colectados copulando, contra la madera muy blanda del “Tiara”.

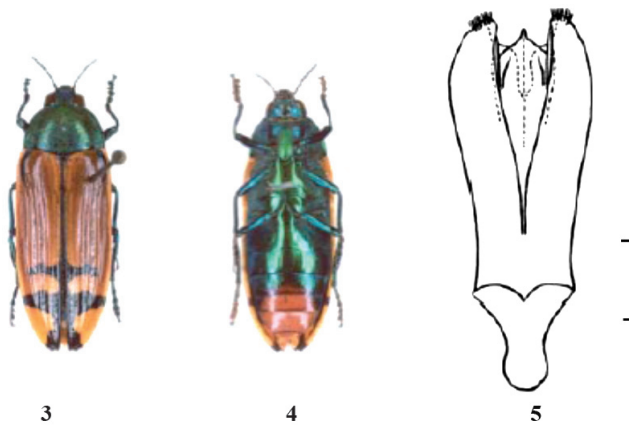
La Tabla N° 1 a continuación, resume las 19 diferencias encontradas en los 82 ejemplares estudiados de la nueva especie y los 65 ejemplares de *Conognatha (P.) humeralis* (R.A. Phil.), lo que nos permitió establecer el nuevo taxón.

TABLA N° 1. Cuadro comparativo entre *C. (P.) carlosvidali* y *C. (P.) humeralis*.

Caracteres	<i>C. (P.) humeralis</i> (R.A. Phil.) Figs. 1 y 2	<i>C. (P.) carlosvidali</i> nov. sp. Figs. 3 - 5
Epistoma	Escote amplio	Escote V profundo
Apice elitral	Fuertemente acuminado	Débilmente acuminado
Color cabeza	Verde-dorado-cobrizo	Azul
Color pronoto	Verde-dorado-cobrizo	Verde-azulado a azul
Color faz inferior	Verde esmeralda	Verde-azulado a azul
Color testáceo en abdomen (♂)	1 a 3 esternos finales	Pequeña mancha en esterno apical
Reborde elitral	Grueso hasta cuarto apical	Grueso hasta cerca del ápice
Banda postmediana	Incompleta y/o curva hacia abajo	Entera y recta. No curva en su extremo
Mancha común apical	Más grande	Más pequeña
Escutelo	Verde	Azul a negro
Margen lateral pronoto	Liso, regular	Irregular
Contorno lateral pronotal	Curva continua	Tercio basal subrecto
Puntuación pronotal	Fina separada	Gruesa más densa
Denticulación elitral	Fuerte	Débil
Contorno elitral	Estrechado continuo	Ensanchado posteriormente
Proporción pronotal	2 veces ancho/largo	1,75 veces ancho/largo
Antenas (Razón 3°/2° antenito)	1,8 veces	1,3 veces
Escote apical ventrito anal	Subanguloso	Curva continua
Tarsos	Verde oscuro	Azul oscuro



Figuras. 1-2: *Conognatha (P.) carlosvidali* nov. sp.: 1, Holotipo, (♂) vista dorsal; 2, edeago vista dorsal. – Escala: 1mm.



Figuras. 3-5: *Conognatha (P.) humeralis* (R.A.Phil.): 3, Adulto (♂) vista dorsal; 4, Adulto viasta ventral, 5 edeago vista dorsal. – Escala : 1mm

AGRADECIMIENTOS

A todas las instituciones y particulares cuyos acrónimos presentamos y que facilitaron sus especímenes para este estudio: Lic. Mario Elgueta, Museo Nacional de Historia Natural, Santiago, Chile (MNNC) y a los colectores Sres. Sergio Roitman, Santiago, Chile (SRRC), y Sr. Carlos Vidal, Santiago, Chile. (CVMC).

LITERATURA CITADA

- MOORE, T. 1981. Aporte al conocimiento de los Buprestidos en Chile, (Col.-Buprestidae). *Rev. Chilena Ent.*, 11: 51-52.
- PHILIPPI, R. A. 1859. In F. Philippi, Algunas especies nuevas de coleópteros de la provincia de de Valdivia. *Anal. Univ. Chile*, 16: 663-664.