

**LARVA BICEFALA DE *AEGORHINUS SUPERCILIOSUS* (GUÉRIN)
(COLEOPTERA: CURCULIONIDAE).**

**BICEPHALOUS LARVA OF *AEGORHINUS SUPERCILIOSUS* (GUÉRIN)
(COLEOPTERA: CURCULIONIDAE)**

ALFONSO AGUILERA P.¹; CARLOS KLEIN K.² Y RAMÓN REBOLLEDO R.¹

RESUMEN

Este trabajo da a conocer el nacimiento de una larva siamesa de *Aegorhinus superciliosus* (Guérin) (Coleoptera: Curculionidae) con dos cabezas. Este fenómeno es el primero que se menciona para un estado larvario de un insecto en Chile.

Palabras clave: Teratología, Curculionidae, *Aegorhinus superciliosus*, larva bicéfala, Chile.

ABSTRACT

In this work the phenomenon of a bicephalous birth larva of *Aegorhinus superciliosus* (Guérin) is presented. It is the first mention for an insect larva stage of this kind in Chile.

Keywords: Teratology, Curculionidae, *Aegorhinus superciliosus*, bicephalous larva, Chile.

INTRODUCCIÓN

En Chile se han dado a conocer diversos casos teratológicos de insectos, la mayoría en adultos de coleópteros como carábidos, cerambícidos, bruprístidos, lucánidos y escarabaeidos con anomalías en antenas, ojos, mandíbulas élitros y patas (Dallas, 1926; 1927 a, b; 1928 a, b; 1929; 1930; 1931; 1934; 1936; 1937; 1938; Olave, 1939; Campos, 1939; Lataste, 1929; Peña, 1985).

Otros casos menos frecuentes se registran en un adulto de lepidóptero, con atrofia en antenas, alas y patas (Ureta, 1934); también en un fásmidio adulto con oligomelia en las patas, especialmente en la pata metatorácica derecha (Drathen, 1934).

Este trabajo tiene como objetivo dar a conocer un

nuevo caso teratológico en Chile, correspondiente por primera vez a un estado larvario.

En crianzas de laboratorio del cabrito del frambueso, *Aegorhinus superciliosus* (Guérin), se obtuvieron miles de huevos de *A. superciliosus* para iniciar observaciones del ciclo vital y del estado larvario del insecto (Aguilera & Rebolledo, 2001). Al revisar los grupos de huevos, dispuestos en placas Petri de 9 cm de diámetro sobre papel filtro Whatman N2 humedecido con agua destilada, se observó en uno de ellos, durante el transcurso de la eclosión, la emergencia de una larvita que presentaba dos cabezas.

Este fenómeno se caracterizó como larvas gemelas siamesas, por estar unidas a lo largo del cuerpo y sólo se diferenciaba, claramente, la independencia de las dos cabezas. Lamentablemente no se logró una buena fotografía de acercamiento, pero al menos, en la figura 1, se puede observar un esbozo del ejemplar, acompañado de un esquema al pie de la figura, como testimonio del hecho al que se hace mención en este **trabajo**.

(1) Facultad de Ciencias Agropecuarias y Forestales, Universidad de La Frontera. Casilla 54 D. Temuco, Chile.

(2) Parcela El Tirol, Maipo, Temuco, Chile.

(Recibido el 24 de abril de 2006; aceptado el 7 de mayo de 2007).

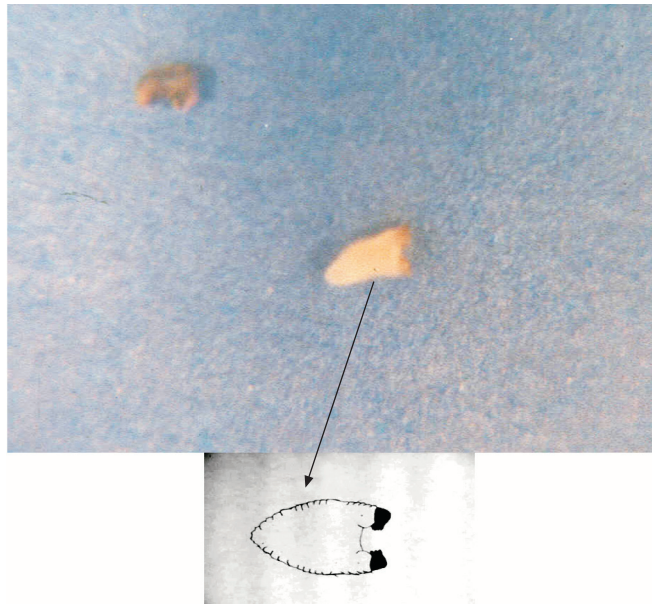


Figura 1. Larva bicéfala de *Aegorhinus superciliosus* (Guérin)

Las larvas gemelas siamesas, al emerger se movilizaron sin dificultad por el papel filtro húmedo. Después de cuatro horas del nacimiento se colocaron en un trozo de zanahoria, mantenida en un envase de plástico transparente de 8,5 cm de alto. De esta manera se mantuvieron con vida ocho días, pereciendo a la mitad del tiempo requerido para completar el desarrollo del primer estadio.

Al efectuar la medición de la cabeza, con la ayuda de un microscopio estereoscópico binocular, con ocular reticulado, en ambas el ancho máximo la cápsula cefálica fue de 0,6 mm.

Este fenómeno biológico ocurrido con *A. superciliosus*, correspondería al primer caso que se da a conocer en Chile para un estado larvario. En los controles posteriores, en miles de huevos observados durante y después de la eclosión, la novedad en esta especie no se ha repetido. De acuerdo a la literatura revisada, por primera vez se presenta en Chile un caso teratológico correspondiente al estado larvario con las características de una larva gemela siamesa bicéfala.

LITERATURA CITADA

- AGUILERA, A. Y REBOLLEDO, R. 2001. Estadios larvarios de *Aegorhinus superciliosus* (Guérin, 1830) (Coleoptera: Curculionidae). *Rev. Chilena Ent.* 28: 5-8.
- DALLAS, E. 1926. Anomalías en Coleópteros chilenos. *Revista Chilena de Historia Natural* 30: 73- 83.
- DALLAS, E. 1927 a. Un *Ancistritus cumingi* Hope monstruoso. *Revista Chilena de Historia Natural* 31: 12- 14.
- DALLAS, E. 1927 b. Descripción de un *Ceroglossus* con antena bífida. *Revista Chilena de Historia Natural* 31: 305-308.
- DALLAS, E. 1928 a. Monstruosidad de un *Sulcupalpus elegans*. *Revista Chilena de Historia Natural* 32: 11-12.
- DALLAS, E. 1928 b. Caso teratológico extraordinario. Un Cerambycidae con tres antenas. *Revista Chilena de Historia Natural* 32: 270-275.
- DALLAS, E. 1929. Descripción de un *Ceroglossus chilensis* monstruoso. *Revista de la Sociedad Entomológica Argentina* 9: 194-196.
- DALLAS, E. 1930. Melomelia tarsal de un *Ceroglossus Buqueti*. *Revista Chilena de*

- Historia Natural 34: 49-51
- DALLAS, E. 1931. Tarso doble de un *Calosoma*. Revista Chilena de Historia Natural 35: 69-70.
- DALLAS, E. 1934. Dos *Ancistrotus cumingi* Hope anisópteros. Revista Chilena de Historia Natural 38: 171- 173.
- DALLAS, E. 1936. Apuntes sobre teratología entomológica. Revista Chilena de Historia Natural 40: 340-342.
- DALLAS, E. 1937. Ectromelia en un coleóptero chileno. Revista Chilena de Historia Natural 41: 294- 296.
- DALLAS, E. 1938. Notable anomalía elitral de un Coleóptero chileno. Revista Chilena de Historia Natural 48: 115-117.
- DRATHEN, T. 1934. Anomalía en *Paradoxomorpha crassa*. Revista Chilena de Historia Natural 38: 205.
- LATASTE, F. 1929. La loi de symetrie a propós d'un Coleóptère á trois antennes. Revista Chilena de Historia Natural 33: 295-297.
- OLAVE, L. 1939. Tres Brupréstidos anómalos. Revista Chilena de Historia Natural 43: 113-114.
- PEÑA, L. 1985. Notas entomológicas. Dos casos teratológicos en coleópteros chilenos. Rev. Chilena Ent. 12: 219.
- URETA, E. 1934. Un caso anómalos de *Polythysana edmonsii*. Revista Chilena de Historia Natural 38: 119-121.