

GÉNERO Y ESPECIE NUEVAS DE LA TRIBU STIGMODERINI (COLEOPTERA: BUPRESTIDAE) EN AMÉRICA

TOMÁS MOORE¹ Y THIERRY LANDER²

RESUMEN

Se describe un nuevo género y una especie nueva: *Semiognatha* nov.gen. y *Semiognatha sainvali* nov.sp. propia de Brasil, para la Tribu Stigmoderini.

Palabras claves: Buprestidae, Stigmoderini, Región neotropical, Brasil.

ABSTRACT

A new genus: *Semiognatha* nov.gen. and a new species: *Semiognatha sainvali* nov.sp. from Brazil are described within the Stigmoderini tribe.

Key words: Buprestidae, Stigmoderini, Neotropical region, Brazil.

Semiognatha Moore & Lander nov. gen.

Especie tipo: *Semiognatha sainvali* Moore & Lander nov.sp.

Diagnosis: Su aspecto recuerda fuertemente a algunas especies del género *Semiotus* Eschscholtz (Elateridae) y también a la especie *Epistomentis pictus* (Gory) (Buprestidae), siendo, sin lugar a dudas, un miembro de la tribu Stigmoderini, por compartir los siguientes caracteres: Epistoma avanzado en hocico saliente; frente no estrechada por la inserción de las antenas; cavidades antenales pequeñas y situadas muy próximas a los ojos; ojos subparalelos o levemente aproximados en la base; escutelo pequeño; cavidad esternal formada casi enteramente por el metasterno; ramas laterales del mesosterno muy cortas. Estos caracteres han sido propuestos por Kerremans (1893) y revisados por Gardner (1989).

Cabeza: Profundamente excavada en la frente formando una "V" con las carenas suprantenarias que se alargan convergiendo hacia el vértex; proyección de los cardos maxilares modificados, poco desarrollada. Pronoto: Ángulos anteriores terminados en fuerte proyección subaguda; márgenes laterales abrupta y

excepcionalmente dilatados hacia la base, donde tiene una profunda y amplia depresión dividida por dos pequeñas fosetas; disco dividido longitudinalmente al medio por una quilla fina y recta en la mitad anterior y por una quilla mas ancha que divide la fuerte impresión mediana basal.

Escutelo: Margen basal profundamente escotado en curva: mitad anterior negra y mitad posterior amarilla.

Elitros: Fuertemente acuminados, estrechados apicalmente, prácticamente sin puntuación, salvo dos estrias amarillas con puntos aparentes redondos.

Prosterno: Escasa puntuación, fina y espaciada; proceso prosternal mediano plano, con margen anterior suavemente redondeado y abultado.

Abdomen: Esternitos abdominales amarillos lateralmente y violáceos en el disco.

Genitalia macho: Parámetros estrechados subparalelamente en la zona superior, digitiformes más delgados que la zona media parameral.

COMENTARIOS

Diffiere del género *Conognatha* Eschscholtz por: Cabeza excavada, proyección de los cardos maxilares modificados. Pronoto con ángulos anteriores subagudos, fuertemente proyectados; márgenes laterales muy dilatados hacia la base; disco dividido por una profunda excavación que tiene una carena interna longitudinal. Escutelo profundamente curvo en la base y bicolor. Prosterno con escasa puntuación, proceso prosternal mediano plano con margen anterior

¹ El Vergel 2245, Depto. 28-D, Santiago, Chile. Correo electrónico: tmoore@vtr.net

² 17 Ch. Attenville, 1218 Gd. Saconnex, Genève, Switzerland. Correo electrónico: thierry.lander@firmenich.com (Recibido: 13 de Diciembre de 2002; Aceptado: 6 de Agosto de 2003)

redondeado y subabultado. Abdomen bicolor en el sentido longitudinal del insecto. Genitalia macho con parámetros estrechados en el cuarto apical.

Etimología: Su nombre es una combinación de partes de dos nombres genéricos: *Semio* de *Semiotus* y *Gnatha* de *Conognatha*; en el primer caso por su semejanza en forma y colorido en el segundo, por su parentesco.

Semiognatha sainvali Moore & Lander nov.sp.
(Figs. 1-4)

DESCRIPCIÓN

Semiognatha sainvali Moore & Lander nov. sp. es extremadamente particular. Es muy difícil encontrar caracteres de semejanza con alguna especie del género *Conognatha* y de ahí la decisión de no ubicarla en ese género.

Holotipo: Macho, largo 27mm, ancho 9,5mm, Brasil. En la colección de Thierry Lander. (TLC).

Cabeza con intensos reflejos violáceos; frente hundida al medio en forma de "V"; antenas negras.

Pronoto con disco negro con reflejos violáceos, lados con borde amarillo estrecho en la mitad anterior y estrechado hacia adelante rectamente, con puntuación incipiente y rala; ángulos anteriores terminados en una fuerte proyección aguda; mitad posterior con márgenes laterales amarillos dilatados excepcionalmente, con ángulos basales muy expandidos y con una fuerte impresión que abarca toda la dilatación, dividida en dos pequeñas pero profundas fosetas, disco negro convexo con reflejos violáceos profundamente hundido en la mitad posterior, donde tiene un surco profundo con una quilla longitudinal amarilla que divide en dos la zona negra basal y una carena longitudinal en su mitad anterior; base al medio con una fuerte impresión prescutelar.

Escutelo cordiforme, margen basal escotado en curva, negro la mitad anterior y amarillo la mitad posterior. Elitros (Fig. 1) amarillos, fuertemente acuminados, con diseño negro en forma de "W", tal como se observa en algunas especies de *Semiotus* (Elateridae) (Fig. 5). Las ramas de la "W" están sobre los bordes laterales y en la sutura de los 2/3 posteriores; costillas inexistentes en la mitad anterior y bien notorias en la mitad posterior, delgadas, subiguales y confluentes; ápice con dos dientes suturales no largos y con márgenes laterales dentados sobre el quinto apical. Puntuación prácticamente inexistente.

Faz inferior (Fig. 2) rojo-violáceo brillante bordeado de amarillo; prosterno pubescente lateralmente y aplanado al medio, algo abultado en el margen anterior. (Fig. 3).

Patatas completamente amarillas, las anteriores glabras; medianas y posteriores con fémures bordeados por una hilera de setas erectas.

Edeago (Fig. 4) largo, estrechado fuerte y brevemente en el cuarto basal; parámetros dilatados bruscamente en los dos cuartos medianos, lados subrectos y estrechado en el cuarto apical formando una prolongación digitiforme con extremo subagudo y lados internos subparalelos; lóbulo mediano como punta de flecha alargada, con extremo agudo, lados subrectos hasta la mitad y después curvos, disco cóncavo con algunas estrías subparalelas, mas abundantes en la zona inferior; lóbulo basal corto y grueso.

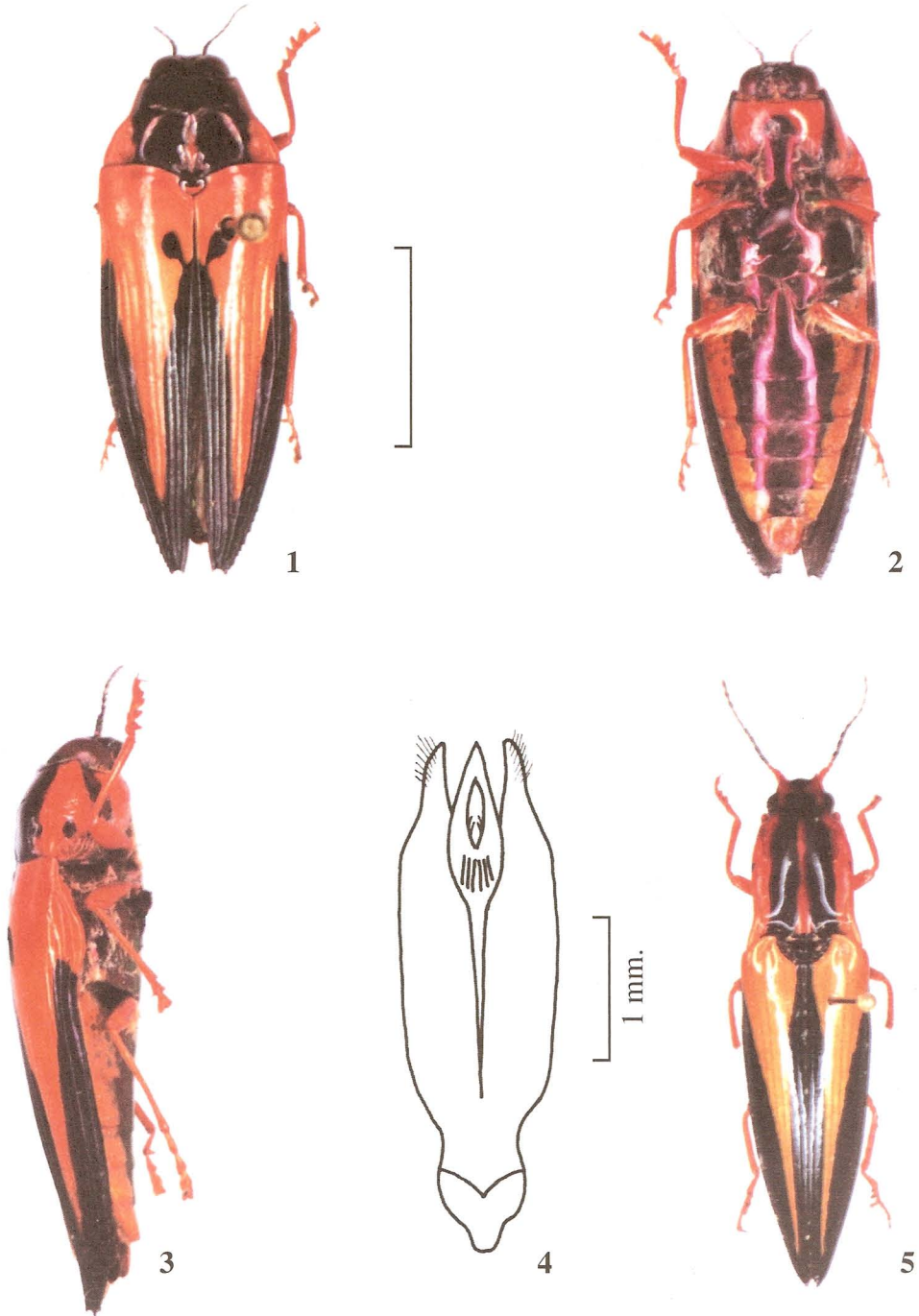
Etimología: Nombre específico dedicado a nuestro amigo Thierry Neef de Sainval (Bélgica), quien facilitara el material para su estudio.

COMENTARIOS

Siendo por ahora un género monoespecífico, *S. sainvali* difiere de todas las especies del género *Conognatha* Eschscholtz por las mismas características citadas anteriormente para el género, a lo que debemos sumar su ornamentación elitral y ventral, así como por sus élitros muy acuminados y alargados, como las especies del género *Psiloptera* Solier (Buprestidae).

LITERATURA CITADA

- GARDNER, J., 1989. Revision of the Genera of the Tribe Stigmoderini (Coleoptera: Buprestidae) with a discussion of phylogenetic relationships. *Invertebr. Taxon.*, 3: 334.
KERREMANS, CH., 1893. Essai de groupement des buprestides. *Ann. Soc. Ent. Belg.*, 37: 114.



Figuras 1-4. *Semiognatha sainvali* nov. sp. (Holotipo): 1, Vista dorsal (Escala: 1 cm); 2, Faz inferior; 3, Vista lateral; 4, Aedeago vista dorsal.

Figura 5. *Semiotus* sp., vista dorsal.