

LUIS E. PEÑA G.
(1921 - 1995)

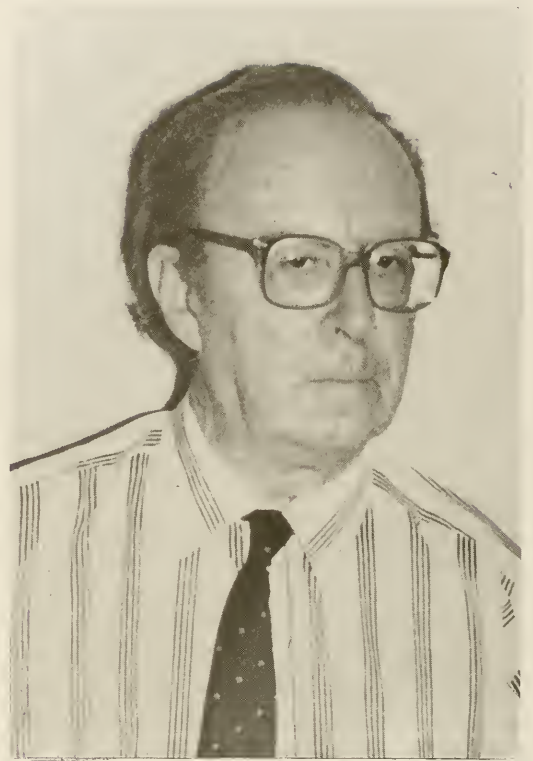
En la madrugada del 27 de septiembre falleció en su casa de Colina, Luis Enrique Peña Guzmán, abatido por un cáncer que en dos meses lo llevó a la muerte.

A lo largo de sus 74 años de vida, se dedicó al estudio de la fauna chilena y sudamericana. En sus 480 expediciones científicas recorrió Chile, Argentina, Perú, Bolivia, Colombia, Brasil, Paraguay y Ecuador, encontrando gran cantidad de especies nuevas de insectos, además de reptiles, aves y fósiles. Se calcula que hizo aumentar el número de especies de insectos conocidos para Chile en alrededor de un 15%. En retribución de sus hallazgos, ha sido honrado por numerosos científicos que le han dedicado más de 400 especies en su nombre, además de varios géneros. Por su parte describió más de 100 especies de insectos, tanto lepidópteros como coleópteros, en especial de la familia Tenebrionidae.

Ya en el año 1940 fue incorporado a los 19 años de edad, a la "Sociedad Chilena de Entomología", en la cual llegó a ocupar el cargo de Vicepresidente y Secretario por varios años. Fué miembro además de otras 17 Sociedades y Academias científicas, siendo fundador de varias de ellas.

Tuvo el honor de haber sido nominado tres veces consecutivas como "Investigador Asociado" y "Curatorial affiliate" en zoología del Peabody Museum de la Universidad de Yale (U.S.A) y fué hasta su muerte "Científico Asociado en Entomología" en el American Museum of Natural History, New York, U.S.A. Además trabajó durante nueve años en la Facultad de Ciencias Agrarias y Forestales de la Universidad de Chile.

No contento con su enriquecimiento personal, adquirido a través de su conocimiento de la naturaleza, Luis E. Peña G. se esforzó muy pronto por transmitir ese valioso caudal de conocimientos a través de libros, revistas, folletos, publicaciones semanales, participación en foros y paneles, conferencias ilustradas, orientando todo ello en gran medida a la conserva-



ción y cuidado de flora, fauna y medio ambiente. Tiene más de 100 publicaciones, referentes a variadas áreas científicas, aportando invaluable datos a la extensión del conocimiento.

Notable fué su participación como consultor en numerosos programas televisivos nacionales y algunos internacionales relacionados con el tema, entre los cuales podemos mencionar: "Al Sur del mundo", "La Tierra en que vivimos", "Bajo la Cruz del Sur", "The Flight of the Condor".

Otros aportes de gran valor a la difusión de conocimientos científicos, han sido sus manuales de Lepidoptera y Coleoptera de Chile; su libro "Introducción a los Insectos de Chile"; y publicaciones para niños como aquellas en la Revista Mampato o la reciente publicación "Don Custodio Campos Silvestre", que fuera reconocida por el Ministerio de Educación como material didáctico, donde se mues-

tra la naturaleza chilena y se enseña a conocerla y cuidarla.

En el año 1974 se reunió junto a un equipo de científicos, artistas y cronistas, interesados en publicar una revista destinada a la juventud. Nació así la revista "Expedición a Chile", que mostró parte de la biogeografía chilena bajo una perspectiva nueva: a través de la educación de los jóvenes, propender al estudio y preservación de los ecosistemas naturales de nuestro país. Luis Peña G. aportó aquí la fructífera idea del "expedicionar" en el propio territorio nacional, para despertar el interés ecológico en la juventud. Más de 20 científicos y humanistas nacionales fueron congregados en esta valiosa empresa, a la que colaboraron con el mayor entusiasmo y dedicación, y en cuatro años de actividad salieron 50 fascículos y muchas guías de campo relativas a áreas tales como Botánica, Entomología, Ornitología, Geología, Arqueología, Zoología y otras.

La vida de Luis Peña estuvo desde los 14 años, dedicada por entero a la observación y estudio de la vida silvestre, al igual que algunos insignes naturalistas del pasado. Luis Peña fue un científico autodidacta, que careciendo de estudios universitarios y gracias a su esfuerzo personal, logró profundizar en los estudios biológicos alcanzando el nivel de los mejores científicos nacionales, llegando así a ser reconocido internacionalmente como un prominente entomólogo y naturalista chileno. Una prueba de este reconocimiento es la intensa correspondencia que él mantuvo con más de 200 científicos de todo el mundo.

Luis Peña pasó sus últimos años con una activa vida científica, en su casa localizada a 16 Kms. al Norte de Santiago (Colina), la que es actualmente un activo centro de investigación y consultas, contando con completas bibliotecas de entomología y zoología.

Además de sus trabajos citados a continuación, próximos a publicarse hay tres libros: Las Mariposas de Chile, Monografía de los Odonatos (Matapiojos) de Chile y Atlas de los Coleópteros de Chile.

- PEÑA, L.E., 1948. Insectos, caza, conservación, clasificación Soc. Científica Claudio Gay, Santiago.
- 1951. Algunos lepidóteros ropalóceros de Tarapacá. Rev. chilena Ent., 1: 262.
- 1954. La *Hypopetalia pestilens* Mac. L. Boletín del Jardín Zoológico de Concepción (Chile), 1(2): 22-23.
- 1955. Exploraciones en la cordillera de Antofagasta. Rev. chilena Hist. Nat., 14: 163-186.
- 1957. *Cylindera (Plectographa) nahuelbutae*, nueva especie de Cicindelidae de Chile. Rev. chilena Ent., 5: 35-39.
- 1958. La presencia de *Micropalama himantopus* Bon., en Chile. Inv. Zool. chilenas, 4: 258.
- 1959. Dos lucánidos muy raros en las colecciones, (Coleoptera). Not. Mens. Mus. Nac. Hist. Nat. (Chile), 35: 7.
- 1959. Las Vaquitas del desierto. Not. Mens. Mus. Nac. Hist. Nat. (Chile), 37: 2.
- 1959. A mas de 4000 m. Not. Mens. Mus. Nac. Hist. Nat. (Chile), 39: 2,6.
- 1960. Algunas observaciones sobre especies poco conocidas de Cerambycidae (Insecta-Coleoptera), de Chile. Revista Universitaria, 44-45: 57-61.
- 1961. Results of research in the Antofagasta ranges of Chile and Bolivia. I. Birds. Postilla 49: 3-42.
- 1961. Nuevos insectos para Chile (Coleoptera-Tenebrionidae). Not. Mens. Mus. Nac. Hist. Nat. (Chile), 60: 1-2,6.
- 1962. El peludo, *Chaetophractus villosus* un nuevo mamífero para Chile. Revista Universitaria, 46: 141-142 (1961).
- 1962. Notes on South American flamingos. Postilla, 69: 1-8.
- 1962. Los matapiojos. Not. Mens. Mus. Nac. Hist. Nat. (Chile), 71: 3-4,8.
- 1962. Nota sobre las ratas del género *Phyllotis*. Not. Mens. Mus. Nac. Hist. Nat. (Chile), 73: 7.
- 1962. A range of contrast. Nat. Hist. Magazine, 71: 62-65.
- 1963. Anotaciones sobre las aves colectadas en Bolivia. Revista Universitaria, 47: 167-201 (1962).
- 1963. Exploraciones en la cordillera de Antofagasta. Extrañas aves, mariposas y plantas observadas. Revista Universitaria, 47: 209-217 (1962).
- 1963. Un nuevo género y ocho nuevas especies de Tenebrionidae, colectadas para Chile. Revista Universitaria, 47: 229-230 (1962).
- 1963. Torrent ducks. Gazette, Game bird et international Waterfowl association, 9: 37-38.
- 1963. Las *Nyctelia* (Col. Tenebrionidae). Ent. Arb. Mus. G. Frey, 14(1): 72-75.
- 1963. Nota bibliográfica. Not. Mens. Mus. Nac. Hist. Nat. (Chile), 83: 8.
- 1963. Las *Nyctelia* (Coleoptera, Tenebrionidae). Not. Mens. Mus. Nac. Hist. Nat. (Chile), 86: 6-8.
- 1963. Visita de entomólogos extranjeros. Not. Mens. Mus. Nac. Hist. Nat. (Chile), 89: 3-4.
- 1964. *Hypsochila (Hypsochila) huemul*, nueva especie de Lepidoptera Pieridae de Chile. Bol. Mus. Nac. Hist. Nat. (Chile), 18(3): 151-154.
- 1964. Los *Psammetichus* (Coleoptera-Tenebrionidae). Not. Mens. Mus. Nac. Hist. Nat. (Chile), 91: 8

- 1964. Mariposas que viven a grandes alturas en Antofagasta. Not. Mens. Mus. Nac. Hist. Nat. (Chile), 94: 2-4.
- 1964. Una expedición interesante. Not. Mens. Mus. Nac. Hist. Nat. (Chile), 95: 5-7.
- 1964. Nuevas especies de mariposas para Chile (Rhopalocera). Not. Mens. Mus. Nac. Hist. Nat. 96: 8.
- 1964. Contribución al estudio de los flamencos. Not. Mens. Mus. Nac. Hist. Nat. (Chile), 97: 5-8.
- PEÑA, L.E., J. ROTTMANN y G. BARRÍA, 1964. Observaciones ornitológicas. Rev. chilena Hist. Nat. 55: 109-114.
- Peña, L. E. 1964. Sobre los 4000 m en la Cordillera de los Andes. Not. Mens. Mus. Nac. Hist. Nat. (Chile), 98: 2-6.
- 1964. En el techo de América. Revista Humboldt, 5: 44-49.
- 1964. Notas ornitológicas. Un nuevo género de ave para Chile y nuevos records de distribución geográfica para Aysen y Magallanes. Rev. chilena Hist. Nat., 55: 115-121.
- 1966. A preliminary attempt to divide into entomofaunal regions, based on the Tenebrionidae (Coleoptera). Postilla, 97: 1-17.
- 1966. Ensayo preliminar para dividir Chile en regiones entomofaunísticas, basadas especialmente en la familia Tenebrionidae (Coleoptera). Revista Universitaria, 51: 209-220 (1965-1966).
- 1966. Catálogo de los Tenebrionidae (Coleoptera) de Chile. Ent. Arb. Mus. G. Frey, 17: 397-453.
- 1966. Notas bibliográficas. Not. Mens. Mus. Nac. Hist. Nat. (Chile), 120: 8.
- 1966. Dos especies raras de mamíferos. Not. Mens. Mus. Nac. Hist. Nat. (Chile), 123: 7-8.
- 1967. Ambiente y comportamiento de *Notiothauma reedi* McLachland (Mecoptera, Notiothaumidae). Not. Mens. Mus. Nac. Hist. Nat. (Chile), 133: 9.
- 1967. Nuevas especies de Tenebrionidae (Coleoptera), para Chile y Argentina. Revista Universitaria, 52: 141-142.
- 1967. Franck A. Mc. Dermott (1886-1966). Not. Mens. Mus. Nac. Hist. Nat. (Chile), 126: 7-8.
- 1968. Nueva subespecie de mariposa chilena *Argyrophorus argenteus barrosi*, nov. ssp. (Lepidoptera-Satyridae). Bol. Soc. Biol. Concepción, 40: 91-99 (1965-66).
- 1968. Distribución geográfica de *Hypopetalia pestilens* McL. (Odonata). Rev. chilena Ent., 6: 6.
- 1968. El género *Argopteron*, con descripción de una nueva especie (Lepidoptera:Hesperiidae). Rev. chilena Ent., 6: 65-68.
- 1968. Distribución de algunas mariposas en Chile. Rev. chilena Ent., 6: 140-141.
- 1968. Crónicas (15). Rev. chilena Ent. 6: 147, 149, 150.
- 1968. Natural history notes on *Notiothauma*. Discovery, p. 42-44.
- 1968. El *Frickius costulatus* Germain 1897 (Coleoptera, Scarabaeidae). Revista Universitaria, 31: 95-96.
- 1968. Nueva subfamilia de Neuroptera. Not. Mens. Mus. Nac. Hist. Nat. (Chile), 140: 11.
- 1968. Lista de las aves observadas y colectadas en la Cordillera de Antofagasta y los ambientes que ellas frecuentan. Not. Mens. Mus. Nac. Hist. Nat. (Chile), 145: 8-11.
- 1969. Notes on the Cicindelidae of Chile. Cicindela, 1(2): 1-3.
- 1971. Presencia de la mariposa de la alfalfa, *Colias lesbia* Fabr. en Chile (Lepidoptera, Pieridae). Not. Mens. Mus. Nac. Hist. Nat. (Chile), 177: 9.
- 1971. Nueva especie del género *Epipedonota* Solier 1834, para la vertiente occidental de la cordillera de los Andes (Coleoptera, Tenebrionidae). Not. Mens. Mus. Nac. Hist. Nat. (Chile), 179: 3-6.
- 1971. Insectos de la región altiplánica andina. Mariposas poco conocidas y nuevas para Argentina. An. Mus. Hist. Nat. Valpo., 4: 267-276.
- 1971. Evidencia de insectos en maderas petrificadas halladas en lugares adyacentes al Estrecho de Magallanes. An. Mus. Hist. Nat. Valpo., 4: 345-348.
- 1971. Presencia de *Upucerthia andecola* D'Orb. & Lafr. en Chile. An. Mus. Hist. Nat. Valpo., 4: 351-352.
- 1971. Revisión del género *Nycterinus* Eschscholtz, 1829 (Coleoptera, Tenebrionidae). Bol. Mus. Nac. Hist. Nat. (Chile), 32: 129-158.
- PEÑA, L. E. y G. BARRÍA, 1972. El archipiélago de Cabo de Hornos y sus islas Navarino, Picton, Lenox, Nueva e islotes vecinos, (algunos aspectos de la biografía, fauna y flora). An. Mus. Hist. Nat. Valpo., 5: 195-199.
- 1972. Presencia de *Histiopus montanus magellanicus* Phil. y de *Myotis chiloensis chiloensis* Waterh. (Chiroptera), al sur del Estrecho de Magallanes. An. Mus. Hist. Nat. Valpo., 5: 201-202.
- PEÑA, L. E., 1973. El género *Auladera* Solier (Coleoptera, Tenebrionidae). Rev. chilena Ent., 7: 47-50.
- 1973. *Pseudothinobatis morenoi*, nov. sp. de Tenebrionidae (Coleoptera), de la región interandina de Ecuador. Rev. chilena Ent. 7: 107-109.
- 1973. Nuevas especies del género *Psammetichus* Latr. (Coleoptera, Tenebrionidae) para Chile y Perú. Rev. chilena Ent. 7: 137-144.
- PEÑA, L. E., G. BARRÍA 1973. Revisión de la familia Cicindelidae (Coleoptera) en Chile. Rev. chilena Ent., 7: 183-191.
- CAMPOS, L. y L. PEÑA, 1973. Los insectos de Isla de Pascua. Rev. chilena Ent. 7: 217-229.
- PEÑA, L. E. 1973. Nuevos insectos introducidos accidentalmente en Chile. Rev. chilena Ent., 7: 251.
- 1973. Insectos de la zona altiplánica de la Argentina. II. El género *Pilobalia* Burmeister (Coleoptera, Tenebrionidae). Rev. Soc. Ent. Arg., 34(1-2): 161-176.
- 1974. El género *Cordibates* Kulzer 1956 (Coleoptera, Tenebrionidae). Bol. Soc. Biol. Concepción 47: 29-41.
- 1974. Los tipos de insectos de la colección Luis E. Peña G. Bol. Soc. Biol. Concepción, 47: 259-282.
- 1974. Algunas observaciones sobre especies poco conocidas de Cerambycidae (Coleoptera) II. Bol. Soc. Biol. Concepción, 47: 303-306.
- 1974. Nuevas especies y subespecies de Tenebrionidae (Coleoptera) de Chile y de Argentina, con anotaciones sobre nuevas localidades para Argentina, Bolivia y Chile. Bol. Mus. Nac. Hist. Nat. (Chile), 33: 109-127.

- 1974. Los Tenebriónidos del género *Thinobatis* Esch. (Coleoptera: Tenebrionidae). Bol. Soc. Biol. de Concepción, 48: 243-252.
- 1974. Alteración de ecosistemas en Chile. Rev. Meridiano, U. de Chile, 2: 155-162.
- 1975. Nuevas especies de Coleoptera del género *Myrmecodema* (Tenebrionidae). Rev. chilena Ent., 8: 17-21 (1974).
- 1975. La hembra de *Hypsochila* (*Chionoema*) *peñai* Ur. (Lepidoptera, Pieridae). Rev. chilena Ent., 8: 39 (1974).
- 1975. *Scotobius inauditus* nov. sp. de Scotobiini de Chile (Coleoptera, Tenebrionidae). Rev. chilena Ent., 8: 67-69 (1974).
- 1975. Nueva especie de *Peltolobus* (Coleoptera: Tenebrionidae) para las laderas occidentales de la Cordillera de los Andes. Rev. chilena Ent. 8: 117-118 (1974).
- 1975. Actualización de los nombres de los insectos de la familia Tenebrionidae, Coleoptera citados en la obra de don Claudio Gay. Rev. chilena Ent., 8: 141-143 (1974).
- 1975. Guía para reconocer mariposas. In Expedición a Chile. Ed. Gabriela Mistral, Santiago.
- MARTÍNEZ, A. y L.E. PEÑA, 1975. Notas sobre el género *Drascalia* Fairmaire y Germain, 1864. (Coleoptera, Cerambycidae, Phlyctacnolini). Bol. Mus. Nac. Hist. Nat. (Chile), 34: 59-61.
- PEÑA, L.E. y G. BARRÍA, 1976. El género *Oligocara* Solier, (Coleoptera, Tenebrionidae). Rev. chilena Ent., 9: 41-44 (1975).
- PEÑA, L. E. y P. VIDAL, 1976. Algunas observaciones sobre especies poco conocidas de Cerambycidae (Coleoptera). III. *Acalodegma servillei* (Bl.). Rev. chilena Ent., 9: 45-47 (1975).
- PEÑA, L.E., 1976. Nueva especie de *Gyriosomus* (Coleoptera, Tenebrionidae) del desierto de Atacama, Chile. Rev. chilena Ent. 9: 49-50 (1975).
- PEÑA, L.E., R. PÉREZ DE ARCE y L. CARTAGENA, 1976. La presencia de *Vespa maculifrons* (Buysson), (Hymenoptera: Vespidae) en Chile. Rev. chilena Ent. 9: 167-168 (1975).
- PEÑA, L.E., 1976. Guía para reconocer los coleópteros de Chile continental. In Expedición a Chile. Ed. Gabriela Mistral, Santiago.
- 1977. Efecto del calor en la coloración de los Carabidae del género *Ceroglossus*. An. Mus. Hist. Nat. Valpo., 10: 225-226.
- 1980. El género *Entomoderes* Solier (Coleoptera: Tenebrionidae). Bol. Mus. Nac. Hist. Nat. (Chile), 37: 253-259.
- 1980. Aporte al conocimiento de los tenebriónidos de América del Sur (Coleoptera). Rev. chilena Ent., 10: 37-59.
- 1981. Chilean insect fauna. Report on Chilean university life, 8: 7-9.
- 1981. Chile: a Bio-geographic island. Report on Chilean university life, 11: 11.
- 1981. Breve nota sobre el *Bruchseiser peñai* Riek. Rev. chilena Ent., 11: 9.
- 1981. Notas entomológicas. El *Nicrophorus chilensis* Rev. chilena Ent. 11: 10.
- 1981. Nota sobre la distribución del género *Chiasognathus*. Rev. chilena Ent., 11: 24-25.
- CAMERON, R.S. and L.E. PEÑA, 1982. Cerambycidae associated with the host genus *Nothofagus* in Chile and Argentina. Turrialba, 32(4): 481-487.
- PEÑA, L.E., 1985. Revisión del género *Psectrascelis* Fairm. (Coleoptera: Tenebrionidae). Rev. chilena Ent., 12: 15-51.
- 1985. El género *Scelidospecta* Kulzer (1954) (Coleoptera: Tenebrionidae: Nyctellini). Rev. chilena Ent. 12: 85-89.
- 1985. Notas entomológicas. Rev. chilena Ent., 12: 219.
- 1985. Nueva localidad para un extraño Thysanura propio del desierto de Atacama (Chile). Rev. chilena Ent., 12: 221.
- FROESCHNER, R.C. y L.E. PEÑA, 1985. First South American record for the circum-mediterranean *Patapius spinosus* (Rossi) (Heteroptera: Leptopodidae). Rev. chilena Ent., 12: 223.
- PEÑA, L.E., 1985. Nota sobre tenebriónidos (Coleoptera). Rev. chilena Ent., 12: 225.
- 1986. Revisión del género *Mitragenius* Solier (Coleoptera: Tenebrionidae) con la descripción de tres nuevas especies. Rev. chilena Ent. 14: 45-56.
- 1986. Descripción de cinco nuevas especies del Tenebrionidae (Coleoptera) de los géneros *Psectrascelis*, *Platsthes* y *Thinobatis* con una nota adicional. Rev. chilena Ent., 14: 57-63.
- 1986. Presencia de *Megabombus* (*M.*) *opifex* (Smith) en Chile (Hymenoptera: Apidae). Rev. chilena Ent., 14: 103.
- 1987. Consideraciones sobre la fauna de artrópodos terrestres de las islas oceánicas chilenas. In: J.C. Castilla (ed.), Islas oceánicas chilenas: conocimiento científico y necesidades de investigaciones, pp. 217-223. Universidad Católica de Chile, Santiago.
- 1987. Introducción a los insectos de Chile. Ed. Universitaria, Santiago.
- 1987. Introducción a los insectos de Chile, 2^{da} Edición corregida. Ed. Universitaria, Santiago.
- MARÍN M., L.F. KIFF & L.E. PEÑA, 1989. Notes on Chilean birds, with descriptions of two new subspecies. Bull. B.O.C. 109(2): 66-82.
- MARTÍNEZ, A. y L.E. PEÑA, 1990. *Oogenius castilloi* sp. nov. (Coleoptera Scarabaeidae). Rev. chilena Ent., 18: 9-11.
- PEÑA, L.E., 1991. El género *Adelium* Kirby en América (Coleoptera-Tenebrionidae). Revta. Soc. Ent. argent., 49(1-4): 79-84.
- PEÑA, L.E., A. JULIAN y A. UGARTE, 1994. Aventuras de don Custodio, Campos Silvestre, Verano, Otoño, Invierno, Primavera. Ed. Universitaria, Santiago.
- MARTÍNEZ, A. y L.E. PEÑA, 1994. Una nueva especie de *Oogenius* Solier, de Chile (Coleoptera: Scarabaeidae). Rev. chilena Ent., 21: 117-120.
- BARRIGA, J.E. y L.E. PEÑA., 1994. Nuevas especies de Cerambycidae (Coleoptera) de Chile y algunas sinonimias. Gayana Zool., 58(1): 91-98.
- PEÑA, L.E., 1994. Nuevas especies de Tenebrionidae (Coleoptera) de la región neotropical. Gayana Zool., 58(2): 151-168.