

APORTE AL CONOCIMIENTO DE LOS BUPRESTIDOS DE CHILE
(COLEOPTERA: BUPRESTIDAE). CUARTA CONTRIBUCION

TOMÁS MOORE R.¹

RESUMEN

Se describe una nueva especie del género *Dactylozodes*: *D. (s.str.) javierae* n.sp. y una nueva subespecie del género *Chrysobothris*: *C. (s.str.) bothrideres pehuenche* n.ssp.

Se establece nuevo status para: *Conognatha (Pithiscus) sagittaria* (Fairmaire), *Trigonogenium ruginosum* (Fairmaire), *Hypoprasis elegans* (Phil. y Phil.) e *Hypoprasis harpagon* Fairm. y Germ. El autor describe el alotipo (macho) de *Pygicera scripta kraeheri* Moore y *Philandria araucana* German y Kerremans.

ABSTRACT

A new species of *Dactylozodes*: *D. (s.str.) javierae* n.sp. and a new subspecies of *Chrysobothris*: *C. (s.str.) bothrideres pehuenche* n.ssp. are described.

New status are established for: *Conognatha (Pithiscus) sagittaria* (Fairmaire), *Trigonogenium ruginosum* (Fairmaire), *Hypoprasis elegans* (Phil. y Phil.) and *Hypoprasis harpagon* Fairm. y Germ.

The author describes the allotype (male) of *Pygicera scripta kraeheri* Moore and *Philandria araucana* Germ. y Kerr.

Dactylozodes (s.str.) javierae n.sp.
(Figuras 1 y 2)

Diagnosis (Holotipo ♀):

Especie mayoritariamente roja, cerosa; élitros subparalelos. Largo: 16 mm; ancho: 5 mm (Figura 1).

Cabeza: pequeña, negro azulada, brillante, con fina y tupida escultura puntiforme regular, levemente deprimida en el disco; pilosidad amarillenta larga; ojos divergentes en la base; antenas cortas que sobrepasan apenas el margen anterior del pronoto, negras, brillantes, con abundante pilosidad grisácea; escapo curvo en la base y dilatado apicalmente; pedicelo corto, subcilíndrico; tercer articulo alargado, delgado, dos veces más largo que el segundo; cuarto al 11° 1,2 veces más anchos que largos en el sentido del eje antenal, con los extremos de los lóbulos redondeados.

Pronoto: 1,25 veces más ancho que largo, convexo, suavemente curvo, con fuerte surco lon-

gitudinal mediano entero, terminado en la base en una depresión pequeña no profunda, igual que las latero-basales. Lados curvos, estrechándose anteriormente donde es mayor la banda roja lateral que incluye todo el prosterno. En la base de los lados tiene una muy pequeña parte careniforme, siendo la mayoría del margen lateral muy redondeado y convexo hasta el prosterno; puntuación homogénea, fina y tupida, con larga pilosidad amarillenta. Margen anterior avanzado al medio; margen posterior suavemente bisinuado, truncado al medio para recibir al escutelo. Angulos basales más anchos que los hombros elitrales. Máxima anchura sobre el tercio posterior. Coloración general subnegro brillante.

Escutelo: cordiforme con margen basal subrecto, liso, subbrillante, negro y hundido discalmente.

Elitros: rojos, cerosos, con las siguientes ornamentaciones en negro brillante: fino ribete basal; pequeña mancha irregular después del callo humeral; una banda transversal postmediana que no llega al margen externo; una mancha preapical como flecha y la sutura desde el cuarto anterior hasta la mancha preapical. Escultura formada por pequeños y pro-

¹Sociedad Chilena de Entomología. Casilla 21132, Santiago, Chile.

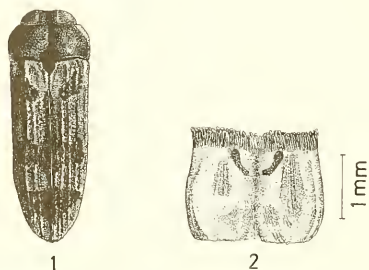
(Recibido: 19 de agosto de 1986. Aceptado: 29 de mayo de 1987).

fundos puntos redondos, aislados, formando series dobles en los intervalos impares. Intervalos pares suavemente costiformes y enteros, disminuyendo hacia los lados, casi desapareciendo por la fuerte puntuación. Reborde marginal entero y grueso. Apice redondeado conjuntamente, con incipientes dientes. Pilosidad amarillenta y larga, más visible en las zonas laterales y postescutelar.

Faz inferior: con abundante pilosidad amarillenta y larga, especialmente en el estero. Prosterno y disco del primer ventrito rojos; resto negro brillante. Tibias posteriores curvas, dilatadas moderadamente hacia el extremo distal.

Ultimo segmento abdominal visible truncado, con una leve escotadura mediana e impreso al medio. Puntuación general densa y fina.

Ovipositor: tipo saco, subcuadrado, con valvas membranosas, terminando la zona apical rectamente y con abundantes sedas café por la faz posterior. Estilos largos, dilatados apicalmente, internos, no apareciendo sobre el borde superior de las valvas; curvos, distanciados hacia su ápice (Figura 2).



Figuras 1-2: *Dactylozodes (s.str.) javerae* n.sp. 1) Silueta del holotipo; 2) Ovipositor, vista dorsal.

Variabilidad: Los tres ejemplares de la serie tipo (hembras) son muy parecidos, no presentando diferencias notables. Su tamaño varía entre 12 y 16 mm de largo.

Distribución geográfica: Coquimbo (IV Región), en la zona preandina.

Material estudiado:

Holotipo ♀ de Arenales de Guanta, Coquimbo (IV Región). 23.I.1927 (depositado en el

Museo Nacional de Historia Natural, Santiago; Chile); 1 paratipo ♀ de Arenales de Guanta, Coquimbo (IV Región) 10.XI.1936 y 1 paratipo ♀ de La Serena, Coquimbo (IV Región) 1917, sin datos, col.: A. Opazo (Ambos en la colección del autor).

Localidad tipo: Guanta, Coquimbo (IV Región), zona preandina. 29,5° latitud sur.

Observaciones: Esta especie debe ser ubicada entre *cupricollis* (Laporte y Gory) (Figura 3A) y *picta* (Laporte y Gory) (Figura 3B). De ambas difiere a primera vista por las características que señalaremos a continuación: Pronoto con fuerte surco longitudinal entero, terminando en la base en una suave depresión como las latero-basales, mientras que *picta* (L. y G.) posee profundas fosetas basales y *cupricollis* (L. y G.) fino surco longitudinal, sin depresión basal y con fuerte reborde posterior. Margen lateral del pronoto curvo, con zona pleural convexa salvo el extremo basal, siendo en *picta* (L. y G.) subanguloso y en *cupricollis* (L. y G.) suavemente curvo, con zona marginal explanada en estos últimos. Prosterno rojo entero, así como el disco del primer ventrito, mientras en *picta* (L. y G.) sólo es roja la zona lateral del prosterno y en *cupricollis* (L. y G.) solamente el proceso prosternal mediano.

Especie dedicada a mi hija Javiera.

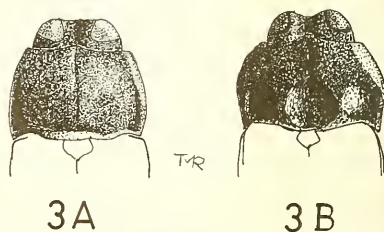


Figura 3: A) *D. (s.str.) cupricollis* (Lap. y Gory). Silueta del pronoto. B) *D. (s.str.) picta* (Lap. y Gory). Silueta del pronoto.

*Chrysobothris (s.str.)
bothrideres pehuenche* n.ssp.
(Figuras 4 y 5)

Diagnosis: Difiere de la forma tiponominal (*bothrideres bothrideres* Fairmaire y Germain), (Figura 4) por: Tamaño menor, más ancha y

acortada; antenas subnegras; puntuación elitoral más rala y gruesa; vermiculaciones elitales brillantes y más gruesas, irregulares, sin formar líneas longitudinales; coloración elitoral generalmente más oscura o violácea; impresiones elitales discales más profundas y violáceas subrojas; faz inferior violeta; tarsos metatorácicos negro-azulados.

Esta raza, alopátrica de *C. bothrideres bothrideres* Fairm. y Germ. (Figura 5), presenta además caracteres que podrían ser más primitivos, como lo son las abigarradas e irregulares vermiculaciones elitales y la coloración rojiza apical. Las impresiones elitales más fuertes y coloridas, por otra parte, la acercan a las especies neotropicales de Argentina y Brasil.

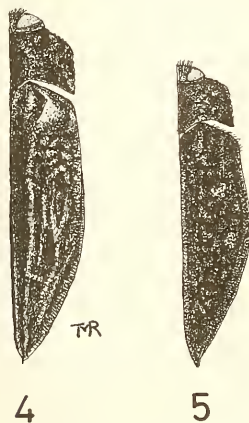


Figura 4: Silueta de *Chrysobothris bothrideres bothrideres* Fairm. y Germ.

Figura 5: Silueta de *Chrysobothris bothrideres pehuenche* n.ssp.

Caracteres sexuales secundarios:

♂: Antenas alcanzan el cuarto basal del pronoto; último esternito abdominal visible fuertemente escotado en arco entre dos fuertes dientes de ápice ancho y subredondeado.

♀: Antenas alcanzan la mitad pronotal; último esternito abdominal visible débilmente escotado, subrectamente truncado o levemente sinuoso entre dos incipientes dientes.

Variabilidad: Escasa variación en su escultura elitoral, variando en su coloración desde negro,

verde oliva hasta violeta vivo, así como el pronoto y cabeza que varían de un verde oscuro a violeta oscuro.

Huésped: Parte del material de la serie tipo fue colectado sobre *Baccharis* sp. pero la mayor parte del material tipo de Antuco, Bío-Bío (VIII Región), fue colectado sobre *Colletia spinosa* Lam.

Distribución geográfica: Desde Talca (VII Región) hasta Malleco (IX Región), en la zona precordillerana de los Andes (35,5° a 38° lat. sur) (Figura 6).

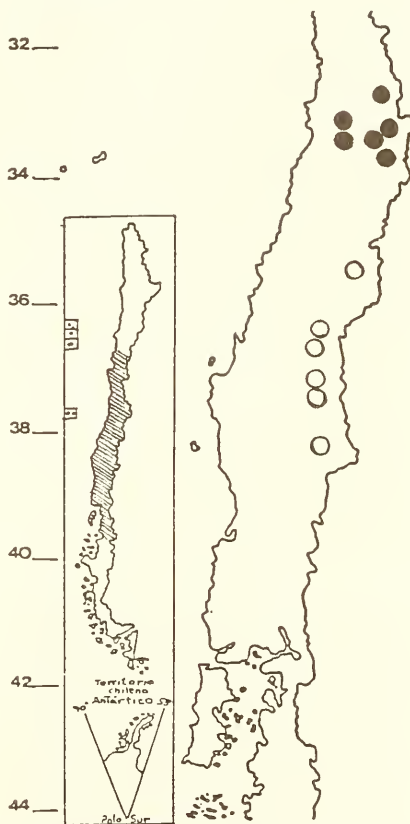


Figura 6: Distribución geográfica del género *Chrysobothris* Eschz. en Chile.

- *C. (s.str.) bothrideres bothrideres* Fairm. y Germ.
- *C. (s.str.) bothrideres pehuenche* n.ssp.

Material estudiado: (73 ♂♂ y 57 ♀♀)

Holotipo ♂ de Las Trancas, Chillán, Ñuble (VIII Región), noviembre 1970 - febrero 1971 (depositado en el Museo Nacional de Historia Natural, Santiago, Chile y 1 paratipo de la misma fecha y localidad en la colección del autor); alotipo y 1 paratipo de igual localidad, diciembre 1976 (en la colección del autor); 2 paratipos, misma localidad, 14/15.XII.1983 (uno depositado en el Museo Nacional de Historia Natural, Santiago, Chile y el otro en la colección del autor); 2 paratipos de Puente Marchant, Chillán, Ñuble (VIII Región), 6.I.1985 (uno depositado en el Museo Nacional de Historia Natural, Santiago, Chile y el otro en la colección del Sr. Sergio Roitman R.); 1 paratipo de El Radal, Talca (VII Región), 25.I.1970 (en la colección del autor); 2 paratipos de La Invernada, Chillán, Ñuble (VIII Región), marzo 1971 (en la colección del autor); 1 paratipo de La Fusta, Lonquimay, Malleco (IX Región), 6/21.II.1962 (en la colección del autor); 1 paratipo de Pemehue, Malleco (IX Región), sin datos (depositado en el Museo Nacional de Historia Natural, Santiago, Chile) y 117 paratipos de El Toro, Antuco, Bío-Bío (VIII Región), 16/25.I.1987 (88 paratipos en la colección del autor y 29 paratipos en la colección del Sr. Leopoldo Yrarrázaval P.).

Localidad tipo: Las Trancas, Chillán, Ñuble (VIII Región). (36°54' sur y 71°40'W.).

El nombre de la especie recuerda a los primitivos habitantes de la región.

Conognatha (Pithiscus) viridiventris sagittaria
(Fairmaire, 1856) n. status

Al comparar a simple vista las especies *viridiventris* Solier y *sagittaria* (Fairmaire), difícilmente pueden diferenciarse. El estudio de sus genitales y morfología externa muestran que no tienen diferencias como para mantener ambos taxa a nivel específico. Las diferencias están indicadas en la clave de mi trabajo sobre las especies chilenas del género *Conognatha* Eschscholtz (Moore, 1981).

En dicho trabajo, el autor se basó en el material existente en diversas colecciones del país y que por desgracia la determinación de las especies aludidas no estaba bien efectuada. Es por eso que apareciendo como simpátricas,

debí dejarlas como especies independientes. Varios años más tarde, con nuevas colectas, material estudiado de otras colecciones y aun consultando a especialistas extranjeros, se logró aclarar que se trata de dos razas alopátricas claramente separadas.

La subespecie *viridiventris* Solier habita desde Arauco y Malleco (IX Región) hasta Valdivia (X Región), mientras *sagittaria* (Fairmaire) habita desde Colchagua (VI Región) hasta Bío-Bío (VIII Región) (Figura 7).

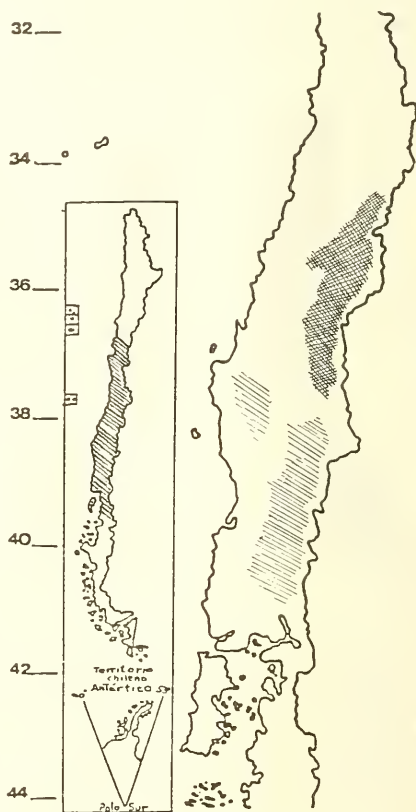


Figura 7: Distribución geográfica de las subespecies:
 ▨ *Conognatha (Pithiscus) viridiventris viridiventris* Solier.
 ▩ *Conognatha (Pithiscus) viridiventris sagittaria* (Fairm.)

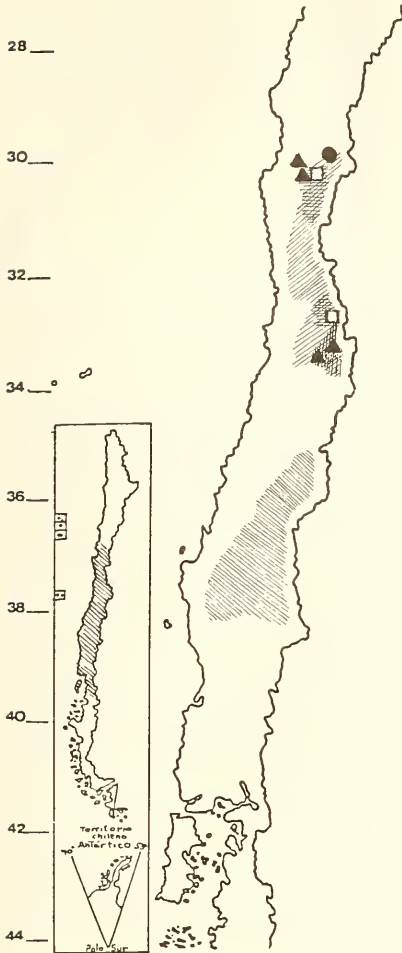


Figura 8: Distribución geográfica de las formas y subespecies de *Trigonogenium angulosum* (Solier).

- ////// *T. angulosum angulosum* (Solier).
- ||||| *T. angulosum ruginosum* (Fairmaire).
- ||||| *T. angulosum* (Solier) forma *unicolor* Cobos.
- *T. angulosum* (Solier) forma *aurulenta* Cobos.
- ▲ *T. angulosum* (Solier) forma *rugiferum* Redt.
- ==== *T. angulosum* (Solier) forma *rugulosus* Gory.
- *T. angulosum* (Solier) forma *subviridis* Cobos.

Trigonogenium angulosum ruginosum
(Fairmaire, 1867) n. status

En 1903, Ch. Kerremans pasa a sinonimia y cambia de género a la *Anthaxia ruginosa* Fairmaire con material tipo dado por el descubridor de la especie.

En un reciente trabajo, Cobos (1986) revisa el género *Trigonogenium* Gemminger y Harold y sugiere que la especie de Fairmaire podría ser una raza geográfica de la especie *angulosum* (Solier). Las razas que Cobos define son en su mayoría simpátricas, con gran variedad de colorido y tamaño, sea sexual o de otra índole, cohabitando en general desde Coquimbo (IV Región) hasta Santiago (Región Metropolitana). Sin embargo la especie *ruginosum* (Fairmaire) está aislada de las anteriores, habitando desde Curicó (VII Región) hasta Malleco (IX Región) (Figura 8).

La descripción original señala sólo algunas diferencias definitorias aunque la mayoría son variaciones de la especie *angulosum* (Solier) extremadamente variable, sin embargo, las más definitorias son: Colorido general verde-oliva; tamaño menor que la forma tipo-nominal y especialmente la escultura pronotal formada por arrugas concéntricas en la mitad anterior.

Hypoprasis elegans (Philippi y Philippi, 1860)
nombre revalidado

En 1981 revisé el género y se aclararon las sinonimias y la existencia de dos razas geográficas. Sin embargo, por motivos involuntarios, los status de ambas razas fueron invertidos, hecho que por razones nomenclaturales debe ser aclarado. Los nombres correctos de ambas deben ser:

Hypoprasis elegans elegans (Philippi y Philippi, 1860).

Hypoprasis elegans harpagon Fairmaire y Germain, 1864.

Pycigera scripta krahmeri Moore, 1981

Recientemente, en los laboratorios de la Universidad Austral de Chile, Valdivia, se ha conseguido la emergencia de imagos de ambos sexos de la especie citada de larvas colectadas bajo corteza de maitén (*Maytenus boaria* Molina), en la Provincia de Valdivia (X Región).

Cuando se efectuó la descripción de esta subespecie (Moore, 1981), se estimó que mientras no se conociera el macho no podría asegurarse su status específico. Ahora, a la luz de lo estudiado recientemente, se confirma la primera estimación de que se trataba de una raza geográfica. El edeago de la subespecie *krahmeri* Moore presenta pequeñas diferencias respecto de la especie tiponómica, siendo el extremo del pene más triangular, mientras en *scripta scripta* (Laporte y Gory) es más alargada la prolongación del extremo y menos triangular.

Caracteres sexuales secundarios:

♂: Antenas sobrepasan la base pronotal con dos segmentos apicales; frente dorado brillante.

♀: Antenas cuando más, logran llegar a la base pronotal; frente subnegra o azul oscuro.

Material estudiado:

2 machos de La Unión, Valdivia (X Región), febrero 1986 (obtenidos en laboratorio).

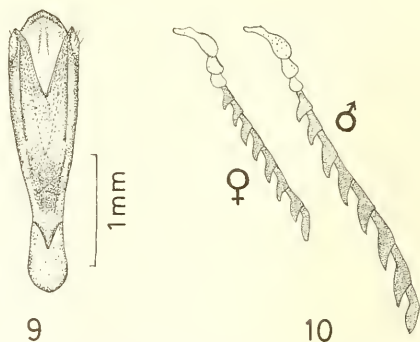
Philandria araucana Germain y Kerremans, 1906
(Figuras 9 y 10)

Esta escasa especie fue descrita por un ejemplar hembra y durante 50 años no se colectó ningún otro ejemplar. Después se logró reunir unas 3 ó 4 hembras y tan sólo este año pudo colectarse 5 ó 6 ejemplares, entre ellos 2 machos, presentando un marcado dimorfismo sexual, por lo que es interesante describirlo.

Diagnosis (Alotipo ♂):

Más pequeño que la hembra. Largo: 9-10 mm; ancho: 2,8-3 mm. Antenas fuertes y anchamente lobuladas, largas, sobrepasando la base pronotal con los últimos 4 artículos (Figura 10). Clípeo verde brillante; cabeza y pronoto con ribetes verdes, frente a veces con visos verdosos.

Pronoto con reflejos verdes en las zonas laterales; élitros violeta mezclado de verde, especialmente en los contornos. Faz inferior más verdosa que la hembra; último esternito abdominal visible subtruncado apicalmente, no largamente redondeado como en las hembras.



Figuras 9-10: *Philandria araucana* Germain y Kerremans. 9) Edeago, vista dorsal; 10) Antena derecha.

Edeago corto, ensanchado apicalmente; lóbulo basal curvado hacia atrás; parámetros atenuados simplemente hacia el extremo distal, con una breve zona latero-anterior con quetotaxia de largas sedas café claro; pene muy ancho, de contorno curvo pero subanguloso, cóncavo dorsalmente; extremo subagudo, formando un ángulo obtuso (Figura 9).

Variabilidad: Uno de los machos es más verdoso que el otro, no presentando otras diferencias notables.

Huésped: No se conoce con exactitud, sin embargo, la mayoría de las colectas han sido efectuadas sobre ñirre *Nothofagus antarctica* (Fors-ter) Oerster o en cercanías de bosques de esta especie de fagácea.

Material estudiado:

Alotipo ♂ del Parque Nacional Nahuelbuta (IX Región). 10.II.1986, leg. E. Fuentes y 1 macho de la misma localidad. 9.II.1986 (ambos depositados en el Museo Nacional de Historia Natural, Santiago, Chile).

LITERATURA CITADA

- COBOS, A. 1986. Revisión del género *Trigonogenium* Gem. y Har. Rev. Chilena Ent., 13: 31-35.
 FAIRMAIRE, L. 1856. Coleoptera chilensia a Germain detecta. Rev. Mag. Zool., 8(2): 483-485.
 FAIRMAIRE, L. 1867. Révision des coléoptères du Chili. Ann. Soc. Ent. Fr., 7(4): 617-630.
 FAIRMAIRE, L. y P. GERMAIN, 1864. Révision des coléoptères du Chili. Rev. Mag. Zool., 16(2): 258-262; 283-287; 385-394.

- GERMAIN, P. y CH. KERREMANS, 1906. Buprestides du Musée de Santiago (Chili). Ann. Soc. Ent. Belg., 50: 377-394.
- HOSCHECK, A. 1934. Monographie der Gattung *Conognatha* Eschz. Mém. Soc. Ent. Bel., 24: 95-289.
- LAPORTE, F. y H. GORY, 1835. Histoire naturelle et iconographie des insectes coléoptères. Paris. Mon. Brupr., 1: 1-199.
- MOORE, T. 1981. Aporte al conocimiento de los Buprestidos en Chile (Col.-Buprestidae). Rev. Chilena Ent., 11: 37-68.
- PHILIPPI, R. y F. PHILIPPI, 1860. Coleoptera nonnulla nova chilensia praesertim valdiviana. Stett. Ent. Zeit., 21: 245-247.
- SOLIER, A. 1849. In: C. Gay, Historia física y política de Chile. Zoología, 4: 478-508.