

CONTRIBUCION AL CONOCIMIENTO DE LOS BUPRESTIDOS NEOTROPICALES (COLEOPTERA: BUPRESTIDAE).

TOMÁS MOORE R.¹

ABSTRACT

Buprestids collected in Peru, Bolivia, Paraguay and Argentine by Luis E. Peña between 1971 and 1983, with description of four new species: *Ectinogonia (Pseudolampetis) luteitarsis* n. sp.; *Chrysobothris (s.s.) fluvialis* n. sp. *Agrilus (s.s.) curvicollis* n. sp. and *Paragrillus bolivianus* n. sp.

INTRODUCCION

Los viajes realizados por el señor Peña abarcan una importante área del continente sudamericano, (Mapa 1). Estas expediciones no tenían relación con los Buprestidos. Es importante aclarar este aspecto porque las colectas han sido efectuadas en épocas no propicias para el encuentro de estos coleópteros. Las regiones prospectadas fueron en su mayoría, zonas de matorrales y estepas, llegando en algunas ocasiones a la zona subtropical. Se ha estimado importante dar a conocer estas colectas por abarcar zonas muy poco conocidas, especialmente en Bolivia en la región de la vertiente oriental de los Andes y que van completando la visión general sobre la distribución de varias especies.

Las 27 especies colectadas, que sobrepasan los doscientos ejemplares, han sido agrupadas sistemáticamente como forma de facilitar la consulta del presente trabajo y que pueden visualizarse en el Cuadro 1.

AGRADECIMIENTOS

Además del señor Peña que me facilitó el material colectado para el presente estudio, debo agradecer al doctor Antonio Cobos, Subdirector de la Estación Experimental de Zonas Áridas de Almería, España, quien cooperó en la determinación de parte del material aquí catalogado.

LISTADO SISTEMATICO DE LAS ESPECIES COLECTADAS

Subfamilia: ACMAEODERINAE Kerremans

Tribu: *Acmaeoderini*

Género: *Atacamita* Moore

1. *chiliensis* (Lap. & Gory), 1835. Mon. Bupr., 1:24 (1♂ + 2♀) Santa María, Argentina. 26/x1/1983. Ecoambiente xérico con arbustos y bosques espinosos. Planicies áridas.

Subfamilia: CHALCOPHORINAE Lacordaire

Tribu: *Chalcophorini*

Género: *Euchroma* Solier

2. *gigantea* (Linné), 1758. Syst. Nat. (Ed. 10): 408 (8♀ + 2♂) Beni, Bolivia, x/1976. Vuela en áreas abiertas de bosques destruidos. A veces se encuentra en cantidades sobre troncos caídos, recientemente cortados.

Género: *Pelecopselaphus* Solier

3. *blandus peruvianus* Théry, 1911. Bull. Soc. Ent. Fr.: 177-178. Pucayacu, Perú. Octubre 1982. (3♂ + 1♀)

Género: *Chalcopocila* Thomson

4. *ornata* (Gory), 1840. Mon. Bupr. Suppl., 93 (2♂) Estancia Leoncito, Mendoza, Argentina. x11/1983. Especie común de áreas áridas de altura.

Género: *Psiloptera* Solier

Subgénero: *Lampetis* Spinola

5. *plagiata* Gory, 1840. Mon. Bupr. Suppl.: 84 (2♀) Entre Ríos, Argentina. x/1976.
6. *corynthia* Fairmaire, 1864. Ann. Soc. Ent. Fr., 4(4):264 (1♂) Mendoza, Argentina. 6/11/1983.

¹Sociedad Chilena de Entomología. Casilla 21132, Santiago, Chile.



Mapa 1: Areas sudamericanas abarcadas en los viajes del señor Luis E. Peña G., entre 1971 y 1983.

7. *esterensis* Obenberger, 1924. Sborn. Ent. Odd. Nár. Mus. Praga, 2:42 (3♂♂) Amai-cha del Valle, Catamarca, Argentina. 17/1/1983.

Género: *Ectinogonia* Spinola

Subgénero: *Pseudolampetis* Obenb.

8. *luteitarsis* n. sp. (Fig. 1B)

Descripción: (Holotipo ♂). Cabeza ancha, con pubescencia blanquecina erecta; subplana, color cobre, con escultura abigarrada y fuertes carenas supraantenas. Clípeo corto y escotado ampliamente. Antenas pilosas a partir del pedicelo y que alcanzan la mitad pronotal. Escapo globoso; Antenitos; 2° muy corto, subcilíndrico; 3° un poco más largo que el anterior; 4° y 5° subtriangulares; 6° a 11° trapezoidales. Ojos levementes aproximados en la base.

Pronoto 1,25 veces más ancho que largo, convexo, dorado oscuro con escultura irregular, siendo menor y más rala en el disco; fondo de la puntuación dorado; disco subplano y deprimido en la base; márgenes laterales crenulados regularmente en la zona media; redondeados hasta el cuarto posterior, desde donde son rectos hasta la base; margen ante-

rior sinuoso, poco avanzado al medio; margen basal bisinuado con ángulos basales subagudos.

Escutelo muy pequeño y convexo.

Elitros con pilosidad blanquecina, subparalelos hasta la mitad; después atenuados hasta el ápice, el cual es subredondeado. En el cuarto apical comienza una fuerte carena hasta el ápice, uniéndose a la sutura careniforme. Entre la carena lateral y el margen externo, son densamente pilosos, blancoamarillento. Escultura de puntuación tupida, poco regular pero formando estrías. Intervalos pares suavemente realzados. Coloración dorado oscuro con zonas irregulares cobreadas.

Faz interior cobre; pubescencia blanquecina semierecta; pulvillos de los tarsos amarillos. Ventrito anal truncado rectamente.

Edeago fuertemente esclerosado, de lados paralelos con un fuerte estrechamiento en la mitad. Largo: ancho = 4,75 veces. Pene con extremo triangular. Quinto distal levemente arqueado hacia adentro con la zona apical con sector con quetotaxia con largas sedas. (Fig. 1C).

Alotipo: Se diferencia muy poco del macho. Son difícilmente reconocibles a simple vista.

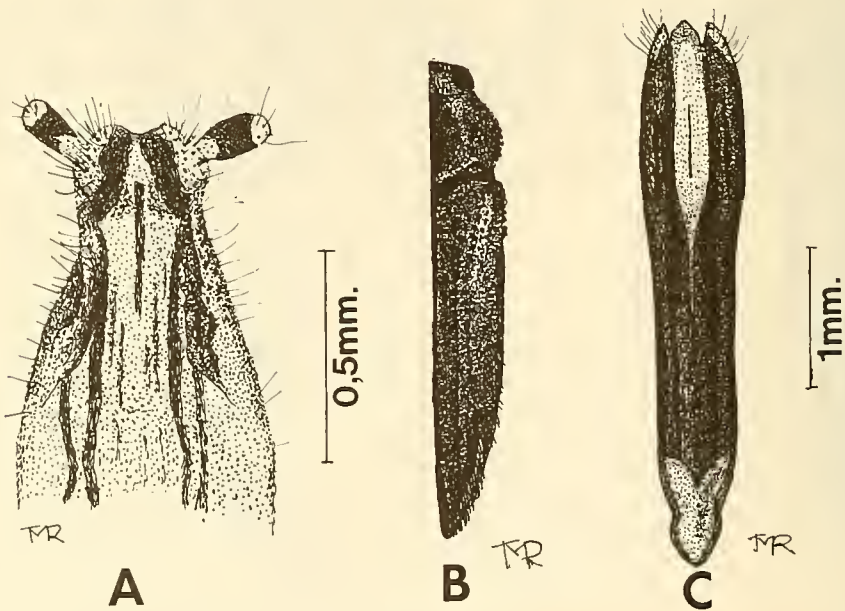


Fig. 1: *Ectinogonia (Pseudolampetis) luteitarsis* n. sp. A) Ovipositor, vista dorsal; B) Silueta del holotipo; C) Edeago, vista dorsal.

Sólo podemos señalar el tamaño siempre mayor de la hembra (largo: 17 a 20 mm.) y con el último ventrito abdominal de contorno subredondeado en su extremo apical. Ovipositor muy largo, con pilosidad rala y larga en las membranas. Extremo apical redondeado, con escotadura mediana, formando dos lóbulos con abundante pilosidad café, donde están los estilos, los cuales son anchos, cilíndricos, con extremo redondeado y piloso, muy esclerosados al medio. Parte basal ensanchada y con poca pilosidad. (Fig. 1A).

Variaciones: Especie de coloración dorado oscuro, sin variaciones notables, salvo en su tamaño que varía entre macho y hembra, llegando a los extremos de 12 y 20 mm. de largo.

Material Estudiado: Norte de Ventilla, Potosí, Bolivia, 3.500 m.s.n.m. 27/2/1976. coll.: P. Vidal y L. Peña. Holotipo, alotipo y 17 paratipos en mi colección. 40 paratipos en la colección de Luis E. Peña.

Huésped: Todos los ejemplares fueron colectados en flores de *Adesmia arborea* H. et al. (Favaceae), en laderas de arbustos aislados y bajos, en zona de altura y árida.

Género: *Achardella* Obenberger

9. *denticollis* (Fairmaire), 1864. Ann. Soc. Ent. Fr., 4(4):267 (7 ♀♀ + 3 ♂♂) Matagusanos, Argentina, 12/1/1983. Colectada en zona muy árida y en tiempo seco.

10. *curtula* Kerremans, 1919. Ann. Soc. Ent. Belg., 59:61. (3 ♀♀ + 5 ♂♂) Cafayate, Argentina, enero/1983.

Subfamilia: CHRYSOBOTHRINAE Laporte & Gory

Tribu: CHRYSOBOTHRINI

Género: *Chrysobothris* Eschscholtz

Subgénero: *Chrysobothris*

11. *carbunculifer* Théry, 1911. Mém. Soc. Ent. Bel., 18:40. (1 ♂ + 2 ♀♀) Pacayacu, Perú, octubre/1982.

12. *fluvialis* n. sp. (Fig. 2B)

Descripción: (Holotipo ♀). Especie pequeña; largo: 10 mm. Negra con visos y manchas elitrales verde esmeralda. (Fig. 2B).

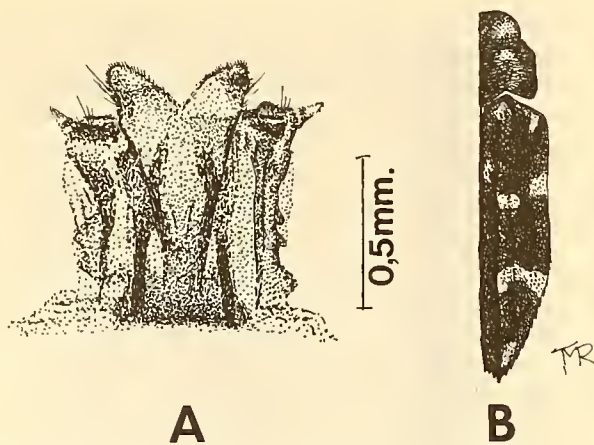


Fig. 2: *Chrysobothris* (s. str.) *fluvialis* n. sp. A) Ovipositor, vista dorsal; B) Silueta del holotipo.

Cabeza negra, albopilosa, subplana con suave carena superior curva; escultura escamosa; cavidades antenales con semicírculo superior verde brillante, igual que el clipeo, el cual es ancho y escotado en arco. Antenas negras con visos verdosos, alcanzando el margen posterior del pronoto; escapo largo y abultado hacia el ápice; antenitos 2° muy pequeño, subcilíndrico, más grueso en el extremo distal; 3° es 2,5 veces más largo que el anterior y muy engrosado en el ápice; 4° a 11° subtrapezoidales.

Pronoto negro con una pequeña mancha circular verde a cada lado de la zona anterior del disco y línea mediana longitudinal del mismo color; Ancho 1,7 veces mayor que el largo; escultura con puntuación estriada a los lados, estirándose como surcos irregulares hacia el medio. Proceso basal mediano ancho, redondeado en su margen y poco desarrollado hacia los élitros; contorno anterior ribeteado finamente y levemente avanzado al medio. Lados subrectos, paralelos en sus 3/4 partes, con dos carenas enteras subrectas, no visibles por encima; curvos hacia adentro en ambos extremos, pero más fuertemente en la parte anterior. Escutelo verdoso con forma de triángulo equilátero. Elitros negros, brillantes, con fondo de microescultura de celdillas poligonales; puntuación fina y aislada en el disco, siendo más gruesa hacia los lados y muy gruesa cerca del margen lateral. Siete impresiones elitrales verde esmeralda: dos en la base, estando la exter-

na sobre el hombro; una premediana y una postmediana más alargada hacia afuera. Además posee manchas verde esmeralda, sin ser impresas, en el hombro, una pequeña a cada lado de la sutura, sobre el cuarto anterior; una en cada margen lateral como continuación de la premediana y otra cerca del extremo distal, alargada longitudinal. Margen externo dentado desde la mitad al ápice, el cual termina en punta. Angulo sutural con tres pequeños dientes; cuatro costillas lisas, brillantes; primera entera, fuerte, comenzando en la depresión verde superior y terminando en el diente apical. Las otras son irregulares y suaves, desapareciendo en algunos sectores. La parte costiforme de la sutura comienza sobre el tercio anterior elitral.

Faz inferior verde oscuro, muy brillante en las zonas medianas y negro hacia los costados; aplanado, pilosidad blanca, especialmente abundante en las zonas laterales; puntuación muy rara y fina. Tarsos posteriores azulados. Ventrito anal aplanado y biescotado, terminando en punta al centro y en un largo diente a cada lado.

Ovipositor subcuadrado, esclerosado; lados subparalelos; margen anterior pubescente con ángulos subagudos por el lado externo. Al medio tiene dos lóbulos subtriangulares divergentes de borde redondeado y una zona con quetotaxia en la cara ventral. Estilos ausentes, sólo una protuberancia aguda en cada ángulo superior externo. Sectores membranosos laterales con rara pilosidad larga, especialmente en el tercio apical y en los vértices superiores (Fig. 2A).

Material Estudiado: Liebigh, Entre Ríos, Argentina. 26/1/1980. Holotipo en mi colección.

Subfamilia: BUPRESTINAE Lacordaire

Tribu: *Anthaxiini* Laporte & Gory

Género: *Anthaxia* Eschscholtz

Subgénero: *Agrilaxia* Kerremans

15. *chrysiifrons* Kerremans, 1896. Ann. Soc. Ent. Fr., 65:162 (2 ♀ ♀) Colón, Entre Ríos, Argentina. x/1976.

Género: *Tetragonoschema* Thomson

16. *fallaciosum* Théry, 1944. Nov. Ent., (4° suppl.):1-25. (2 ♂ ♂ + 3 ♀ ♀) Catamarca, Argentina, febrero/1983.

17. *interioiris* Obenberger, 1922. Ent. Blätter, 18:71. (1 ♂ + 3 ♀ ♀) Peña Colorada, Cochabamba, Bolivia. Zona árida desértica subtropical de arbustos espinosos y cactáceas en la ladera oriental de la cordillera de los Andes, muy poco explorada.

Tribu: *Stigmoderini* Lacordaire

Género: *Dactylozodes* Chevrolat

Subgénero: *Parazodes* Cobos

18. *okea* (Gory), 1841. Mon. Bupr. Suppl.: 195. (6 ♀ ♀)

19. *robustus* Cobos, 1959. Arch. Inst. Acim., VIII: 33. (1 ♀) Chosmalal, Neuquén, Argentina. 8/xii/1983. Area patagónica-esteparia subandina. (1 ♀) El Sosneado, Mendoza, Argentina. xiii/1983.

20. *dispar dispar* Kerremans, 1903. in Wytman, Gen. Insect., pars. 12:215. (6 ♀ ♀ + 3 ♂ ♂) Pronunciamiento, Entre Ríos, Argentina. 20/x/1982.

21. *brullei* (Lap. & Gory), 1835. Mon. Brupr. 1:4 (3 ♀ ♀ + 1 ♂).

22. *tricolor* Fairmaire, 1864. Ann. Soc. Ent. Fr., 4(4):264 (4 ♀ ♀ + 3 ♂ ♂) San Rafael, Argentina. 6/xii/1983. Especie muy abundante y común en toda la precordillera de los Andes orientales, entre 30° y 35° lat. Sur.

Subfamilia: AGRILINAE Laporte & Gory

Tribu: *Agrilini*

Género: *Agrilus* Curtis

Subgénero: *Agrilus*

23. *sulcipennis* Solier, 1851. In Gay, Hist. Fis. Chile, 4:506 (11 ♀ ♀ + 5 ♂ ♂) Beasley, Mendoza, Argentina. iii/1983. Esta especie es abundante en ambos de los Andes, abarcando un gran rango de latitudes.

24. *chrysostictus* Klug, 1825. Ent. Bras., 12(2):7

13. *costulipennis* Cobos, 1971. Arch. Inst. Acim., 16:196. (2 ♀ ♀) Colón, Entre Ríos, Argentina, enero/1982.

14. *brunneipennis* Kerremans, 1900. Ann. Soc. Ent. Belg., 44:299. (21 ♂ ♂ + 32 ♀ ♀) Cochabamba, Bolivia. 12/2/1976.

(1♂ + 6♀♀). Pronunciamiento, Entre Ríos, Argentina. 20/x/1982.

25. *curvicollis* n. sp. (Fig. 3B).

Descripción: (Holotipo ♀). Alargado, brillante, negro o cobre muy oscuro uniforme; aplanado superiormente. Largo; 6-7 mm; chagriforme en su escultura.

Cabeza estrecha con puntuación rala, con fondo de microescultura poligonal; surco longitudinal mediano profundo, dividido en dos porciones; clípeo corto, ampliamente escotado subrecto o levemente anguloso, de escultura gruesa; Ojos con bordes internos paralelos y subrectos. Antenas delgadas que llegan hasta la mitad pronotal; escapo curvo, subcilíndrico, corto y grueso, un poco más largo que el segundo antenito; tercero más delgado que el anterior; 4° a 10° triangulares, con vértice externo agudo.

Pronoto albopiloso, convexo, con surco mediano, indicado como una suave depresión longitudinal; escultura formada por gruesas arrugas oblicuas, sinuosas, transversales; bordes laterales redondeados, salvo en el ángulo basal donde son rectos; carena lateral entera, con otra inferior no visible por encima; su ancho mayor está sobre el tercio anterior; borde anterior avanzado al medio en curva continua; borde posterior fuertemente ondulado y con el ribete basal realzado, igual que el borde basal de los élitros.

Escutelo cordiforme, grande, convexo, negro violáceo o verdoso.

Élitros coriáceos negros con reflejos violáceos o verdosos irregulares. En la base deprimidos a ambos lados, quedando el hombro bien realzado; subparalelos hasta poco después de la mitad desde donde son atenuados hasta el ápice, el cual es redondeado y dentado hasta poco después del inicio de la atenuación, con finos y tupidos dientes; sobre el disco, tres zonas de pubescencia corta y blanquecina, curvada hacia atrás, siempre sobre la depresión longitudinal mediana.

Faz inferior negra con visos azulados o verdosos. Ovipositor más ancho en la base; poco esclerosado, con la zona apical estrechada y de extremo redondeado, dejando un lóbulo central donde están los estilos, casi contiguos y divergentes. (Fig. 3A).

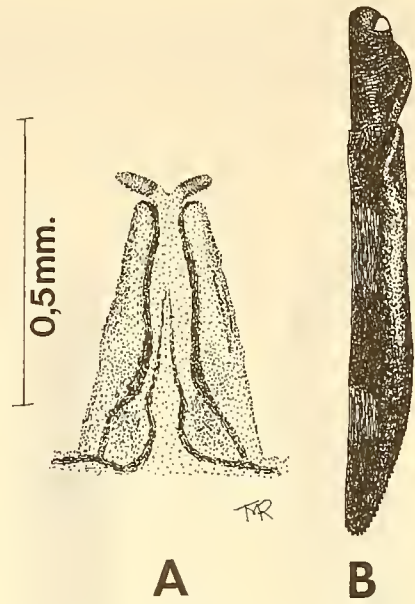


Fig. 3: *Agrilus* (s. str.) *curvicollis* n. sp. A) Ovipositor, vista dorsal; B) Silueta del holotipo.

Material Estudiado: Holotipo (♀) y tres paratipos (♂♂): Siberia, Cochabamba, Bolivia; 1900 m.s.n.m. 12/2/1976. coll.: Luis E. Peña. Holotipo y un paratipo en mi colección; 2 paratipos en colección de Luis E. Peña. Colectado en una zona muy poco explorada, árida-desértica subtropical de arbustos espinosos y cactáceas de la ladera oriental de los Andes.

Tribu: *Coraeibini* Bedel

Género: *Paragrillus* Saunders

26. *oculata* Cobos, 1974. Rev. Ent. EOS, 50:19-40. (1♂ + 2♀♀). Colón, Entre Ríos, Argentina; x/-1982.

27. *bolivianus* n. sp.

Descripción: (Holotipo ♂) Alargado, agriliforme, color negro con reflejos bronceados uniformes; escultura chagriforme general, muy cerrada, formada por microceldillas poligonales. Largo: 4 mm. (Fig. 4B).

Cabeza ancha, convexa con suave surco longitudinal mediano hasta el vértex. Fosetas antenales aproximadas y redondas; clípeo corto, escotado profundamente en arco anguloso. Antenas negras chagriformes, finas y delga-

das; escapo muy largo, mazudo y curvo; pedicelo subcilíndrico, delgado; Tercer antenito subigual al anterior; 4° a 11° subtriangulares. Ojos separados en la zona superior de la cabeza.

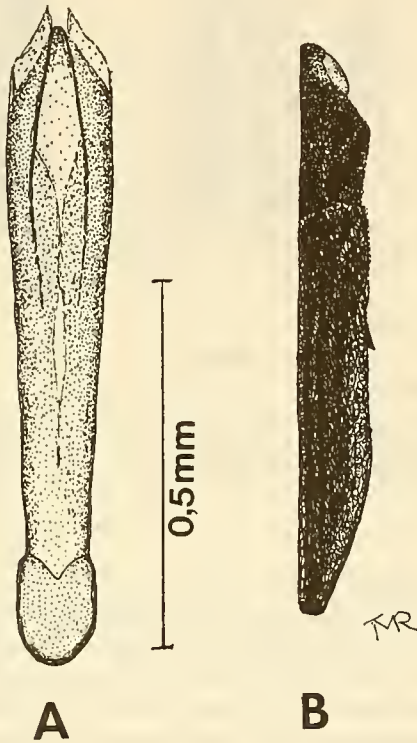


Fig. 4: *Paragrillus bolivianus* n. sp. A) Edeago, vista dorsal; B) Silueta del holotipo.

Pronoto más largo que ancho, teniendo su máximo ancho sobre el tercio anterior; desde la mitad hacia la base, estrechándose suavemente; los lados son subrectos, con ángulo basal redondeado, donde es un poco más estrecho que los élitros. Surco mediano entero y estrecho, con una depresión ensanchada en la base; en la zona lateral basal tiene un surco subrecto, profundo y longitudinal, que va desde la base hasta la mitad pronotal, donde se desvía hacia el margen lateral anterior, de modo que queda un lóbulo látero-basal bien definido; borde anterior anguloso, muy avanzado al medio; borde basal muy sinuoso, truncado recto al medio; hacia los lados, fuertemente ondulado justo donde comienza el surco longitudinal lateral.

Escutelo mucho más ancho que largo en la base, la cual es recta; extremo apical muy agudo.

Élitros estrechados a la altura de las metacoaxas, con una costilla suave y fina sobre el disco, abarcando desde el hombro hasta poco después del estrechamiento elitral; en el tercio posterior son suavemente ensanchados y redondeados hasta el ápice, el cual es redondeado pero truncado bruscamente; sutura costiforme desde el cuarto anterior hasta el ápice.

Cara inferior, misma coloración y escultura, con visos azulados; ventrito anal inerte y redondeado.

Edeago de parámetros subparalelos, levemente ensanchados a partir del tercio superior, donde comienzan a estrecharse hacia el extremo distal y presentan la zona con quetotaxia y largas sedas. Apice de cada parámetro es puntiagudo; pene de extremo redondeado y tan ancho en su zona media como cada parámetro; lóbulo basal un poco más largo que ancho y con una leve cintura en su comienzo. (Fig. 4A).

Material Estudiado: Holotipo (♂): Peña Colorada, Cochabamba, Bolivia. 1800 m.s.n.m., 12/2/1976. coll.: Luis E. Peña, depositado en mi colección.

Este insecto, así como las especies descritas de Bolivia, fueron colectados, como ya se ha indicado, en una zona muy árida, desértica y de altura de la vertiente oriental de los Andes bolivianos.

LITERATURA CONSULTADA

- COBOS A., 1959. "Novena nota sobre Buprestidos Neotropicales. Rectificaciones y descripciones diversas" Arch. Inst. Acim., 8:29-48.
- COBOS A., 1971. "Ensayo Monográfico sobre las *Anthaxia* Eschz., (Coleoptera, Buprestidae) de América. Tercera parte: subgénero *Agrilaxia* Kerr. Arch. Inst. Acim., 16:1-244.
- COBOS A., 1974. *Revista Eos*, 50:19-40.
- FAIRMAIRE L., 1864. "Note sur quelques coléoptères recueillis par M. Ph. Germain à Mendoza, dans les Cordillères" Ann. Soc. Ent. Fr., 4(4):261-274.
- GORY H.L., 1841. "Histoire naturelle et iconographie des insectes coléoptères". Mon. Brup. Suppl. 93.
- KERREMANS C., 1903. In Wüstman. Gen. Insect., 12:215.
- KERREMANS C., 1919. "Descriptions de buprestides nouveaux". Ann. Soc. Ent. Belg., 59:41-62.

- KLUG J.F., 1825. "Entomologiae Brasilianae specimen alterum, sistens insectorum coleopterorum nondum descriptorum centuriam". Nov. Act. Acad. Caes.-Leop. Carol. Nat. Cur., 12(2):421-476.
- LAPORTE F. & GORY H.L., 1835. "Histoire naturelle et iconographie des insectes coléoptères". Mon. Brup., 1.
- LINNÉ C., 1758. "Systema naturae per regna tria nature secundum classes, ordines, genera, species, cum characteribus, differentiis, synonymis, locis". Syst. Nat., 1(ed. 10):1-833.
- MOORE T., 1985. "Aporte al conocimiento de los buprestidos de Chile". (Coleoptera-Buprestidae), Segunda nota. Rev. Chilena Ent., 12:113-139.
- OBENBERGER J., 1924. "Deuxième série de nouveaux genres de buprestides". Sborn. Ent. Odd. Nár. Mus. Praze, 2:7-44.
- THÉRY A., 1911. "Espèces et variétés nouvelles de buprestides. (Col.)". Bull. Soc. Ent. France. pp. 177-178.
- THÉRY A., 1911. "Buprestides nouveaux". Mém. Soc. Ent. Belg., 18:1-58.
- THÉRY A., 1944. "Monographie des *Tetragonoschema* Thomson". Nov. Ent., 4° Suppl., Fasc. 1:5-25.