

## PRESENCIA DE LA SUBTRIBU AMMOPLANINA EN CHILE (\*) (HYMENOPTERA: SPHECIDAE: PEMPHREDONINAE)

WALTER SIELFELD K. (\*\*)

### A B S T R A C T

A new species of the genus *Ammoplanus* GIRARD 1969 and belonging to the subtribe *Ammoplanina* (Ammoplanini: Sphecidae) is described. This is the first record for this group, both to Neotropic Region and Southern Hemisphere.

### S U M A R I O

Se describe una especie nueva del género *Ammoplanus* GIRARD 1969, perteneciente a la subtribu *Ammoplanina* (Ammoplanini: Sphecidae). Esta es la primera cita de este grupo tanto para la región neotropical como para el hemisferio sur.

#### I. INTRODUCCION

La presente nota da a conocer una especie de *Ammoplanina* (Sphecidae) para territorio chileno, subtribu que de acuerdo a estudios anteriores (BOHART & MENKE, 1976) estaría representada por un total de siete géneros, cuyas distribuciones comprometen únicamente las regiones holártica y etiópica. El hecho de haber detectado este taxón en territorio chileno, atestigua en primer lugar su presencia en la región neotropical y por lo tanto en el hemisferio sur, además de conferirle al género en cuestión carácter de semicosmopolita.

A continuación de la descripción se entrega una clave que permite la identificación de los géneros de *Pemphredoninae* actualmente conocidos en el territorio chileno.

#### II. ANALISIS

Esta especie concuerda completamente con las características genéricas establecidas en la descripción original para el género *Ammoplanus* por GIRARD (1869), pero no coincide exactamente con las redefiniciones que dan autores posteriores (PATE 1937 y BOHART & MENKE op. cit.) de este taxón. De

acuerdo al cuadro genérico de los dos últimos autores, nuestra especie tendría afinidad con los géneros *Pulverro* PATE, *Ammoplanus* GIRARD y *Ammoplanops* GUSSAKOVSKJI, correspondiendo en gran medida a la penúltima. Las diferencias de nuestro material con éste, además de ser de difícil valoración, son las siguientes: hembra de la nueva especie con una especie de carina de poco desarrollo en la parte baja de la frente, más precisamente entre y por sobre el nivel de los alvéolos antenales; escudo en vista lateral casi recto y al mismo nivel que el collar del pronoto en la hembra; algo por sobre éste en el macho; tibias posteriores normales; sin carina occipital en la parte superior de la cabeza.

Con el fin de evitar dudas posteriores en una posible reubicación genérica, se procede al análisis de características que consideramos genéricas de nuestro material, para posteriormente definir la nueva especie  
Caracterización genérica:

Ojos separados, con sus órbitas internas levemente cóncavas, no divergentes; cabeza sin carina hipostomial ni occipital; vértex ascendiendo notablemente por sobre los ojos; clipeo sin pubescencia plateada en ambos sexos; mandíbulas cortas y truncas en ambos sexos, apicalmente provistas de dos dientes, siendo mayor el posterior; labro bilobado; longitud del escapo aproximadamente un quinto y un cuarto de la longitud de toda la antena del macho y de la hembra, respectivamente; frente media inferior de la hembra con una carina de poco desarrollo, así como una carina oblicua que se dirige desde el borde alveolar interno hacia arriba; pronoto sin carina transversal, el collar dividido en su parte

(\*) La colecta del presente material se realizó durante el desarrollo de una parte del "Proyecto de Estudios en Zonas Semiáridas", a cargo del Laboratorio de Ecología, Universidad Católica de Valparaíso.

(\*\*) Sección Zoología, Instituto de la Patagonia, Casilla 102-D, Punta Arenas, Magallanes.

superior por una ancha depresión en dos lóbulos; surco escrobal presente, más marcado en el macho; escudo casi plano en las hembras, con notauli aparentes, aunque poco marcados, en el macho; tarsos anteriores de la hembra, sin indicios de peines tarsales; tibias medias de ambos sexos presentan en sus partes distal y superior pequeñas espinas; hembra con placa pigidal de forma triangular, aparentemente punteada; ala anterior con estigma grande y lenticular, de ápice agudo y pegado al borde alar; sólo una celda cubital y dos discoidales, la primera no en línea con la radial y la primera discoidal; esta última sin apéndice aparente y dirigida hacia atrás; cabeza de tipo prognato en la hembra, ortognato en el macho; clipeo de la primera sin emarginación distal

**Ammoplanus atacamensis** nov. spec

H e m b r a : longitud total aproximada 2,7 mm.

**PILOSIDAD:** pubescencia en general sumamente fina, corta y rala, cubriendo tanto la cabeza como el resto del cuerpo; en el último tergo algo más larga y densa que en el resto; extremo distal del clipeo con tres cerdas largas.

**COLORACION:** En general negra, haciendo excepción las siguientes partes: alas hialinas con venación café claro; todos los tarsos, tibia I y extremidad distal y basal de tibia II de café claro; partes restantes de las patas, el último segmento abdominal visible, las tégulas, escapo y pedicelo, de color oscuro; mandíbulas amarillas, a excepción de sus ápices que son rojizo-translúcidos.

**PUNTUACION:** Cabeza y resto del cuerpo con puntuación fina y aparente, representada por puntos dispuestos distanciadamente sobre el tegumento; éstos son más marcados en la parte superior central de la frente, presentando interespacios equivalentes a aproximadamente dos o tres puntos; en el vértex, genas y paraoculares la puntuación menos marcada y más distanciada; parte inferior de las paraoculares, por sobre y a los lados de los alvéolos, sin puntuación; en el tórax la puntuación bien aparente, tanto en el escudo como en el escutelo, siendo fina y espaciada; tergos en su totalidad con puntos distanciados, más densos y aparentes en el último de ellos visible.

**ESTRUCTURAS:** Cabeza grande, en vista anterior subcuadrangular, notoriamente

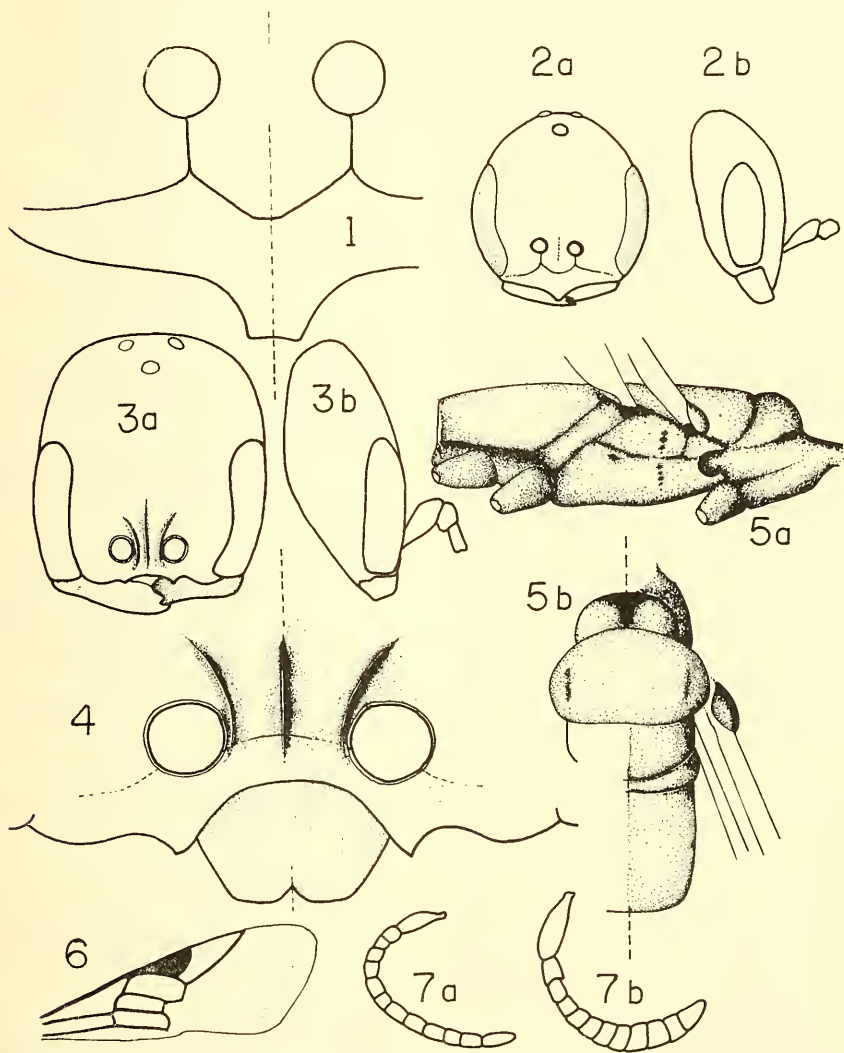
aplastada anteroposteriormente; más alta que ancha; mandíbulas cortas y bidentadas; clipeo muy ancho y corto, con borde distal centralmente emarginado; sutura frontoclipeal y subantenal no aparentes; alvéolos antenales próximos al borde clipeal superior; área interalveolar con fina carina longitudinal que se prolonga hacia arriba hasta aproximadamente el diámetro de un alvéolo por sobre el nivel correspondiente al borde superior de éstos; a partir del borde alveolar interno otra carina, menos desarrollada que la anterior, la que se presenta curva y divergente hacia arriba y afuera en relación a la carina central; área malar escasamente desarrollada; antenas sin modificaciones notables y presentadas en las figuras correspondientes; tórax muy alargado, alcanzando su largo algo más de tres veces su ancho mayor en vista superior; collar sin carina transversal, fuertemente deprimido en su región medial; collar del pronoto, escudo y escutelo y propodeo en vista lateral de aproximadamente un mismo nivel superior; área propodeal superior casi horizontal, de forma cuadrangular y tegumento finamente granuloso; escudo fuera de las características genéricas antes señaladas, casi dos veces tan ancho como largo y semiplano; lóbulos pronotales bien desarrollados; mesotibias en su extremo superior con espinitas pequeñas y numerosas; tarsos anteriores desprovistos de peine; venación alar muy reducida y conformando en el ala anterior solamente una celda cubital y dos discoidales, previamente analizadas; abdomen más largo que el tórax, cortamente peciolado y no presentando estructuras notables; placa pigidal de forma triangular, fina y densamente punteada.

M a c h o : longitud total aproximada 2,2 mm.

**PILOSIDAD:** La distribución y configuración de la pubescencia en general sigue las normas y patrones descritos para la hembra, siendo aparentemente algo más densa que en ésta.

**COLORACION:** En líneas generales se mantiene el esquema analizado en el caso de la hembra, haciendo excepción la antena, que en el macho es totalmente café oscura, así como una extensa mancha amarilla que abarca la totalidad del clipeo, extendiéndose hacia los alvéolos antenales.

**PUNTUACION:** La disposición y tamaño de los puntos se presenta en la misma forma que se ha descrito en el caso de la hembra.



**ESTRUCTURAS:** Cabeza grande, en vista anterior subcircular y notoriamente apiastada anteroposteriormente; mandíbulas con las características anotadas para la hembra, pero algo más esbeltas; cípeo proporcionalmente más largo que en la hembra, presentando en su borde distal un proceso de forma subtrapezoidal, cuyo lado distal es suavemente cóncavo; suturas frontoclipeal y subantenal muy marcadas; alvéolos alejados del borde superior del cípeo; región interalveolar con carina longitudinal escasamente esbozada; elementos torácicos y abdominales como los descritos para la hembra, los que se complementan con las características señaladas para el nivel genérico. Material estudiado: holotipo hembra y alotipo macho, provenientes de Atacama; ValLENAR, 1-10 de octubre de 1972, W.H. Sielfeld, col.

La obtención y colecta del presente material contempló la utilización de trampas tipo Barber, para muestreo de fauna epigea. Derivación del nombre: el nombre específico alude a la región típica en que fue colectada.

### III. DISCUSION

La subfamilia Pemphredoninae se encuentra escasamente representada en territorio chileno, incluyendo, de acuerdo a nuestros conocimientos, sólo cuatro géneros, dos de los cuales citamos aquí por primera vez: la presencia de *Pemphredon* LATREILLE 1796 será analizada en un trabajo posterior.

Los cuatro géneros en cuestión están ampliamente representados en las grandes zonas biogeográficas, exceptuando la neotropical y la australiana. En esta última únicamente está presente *Spilomena* SHUCKARD 1837. En la zona neotropical solamente *Stigmus* PANZER 1804 es conocido fuera de los límites de Chile, presentando un total de ocho especies neotropicales (BOHART & MENKE *op. cit.*). La ausencia de especies pertenecientes a los otros tres géneros en territorios neotropicales extrachilenos indica grandes lagunas en el conocimiento de esta fauna, excluyendo consecuentemente cualquier análisis de tipo biogeográfico al respecto.

### IV.— CLAVE PARA SUBTRIBUS Y GENEROS CHILENOS

1. Con tres celdas discoidales y dos venas recurrentes; estigma pequeño ..... (PEMPHREDONINA) *Pemphredon* LATREILLE.
- Con sólo una o dos discoidales; una vena recurrente; estigma grande pudiendo alcanzar el tamaño de la radial; ..... 2
2. Con sólo una celda cubital; celda marginal pequeña, subigual al estigma; collar sin carina transversal .....

- ..... (AMMOPLANINA) *Ammoplanus* GIRARD  
 — Con dos celdas cubitales; celda radial alargada, en todo caso mayor que el estigma; collar con carina transversal completa (STIGMINA) 3
- 3.— Abdomen claramente peciolado; en vista dorsal el peciolo claramente más largo que ancho; la vena recurrente no coincide con la vena transversa cubital ..... *Stigmus* PANZER  
 — Abdomen sólo cortamente peciolado; en vista dorsal el peciolo aproximadamente tan largo como ancho; la vena recurrente coincide o termina al menos cerca de la vena transversa cubital, ..... *Spilomena* SHUCKARD

### B I B L I O G R A F I A

- BOHART, R.M. & A.S. MENKE  
 1976.— Sphecid wasps of the world, A generic revision, University of California Press, Berkeley & Los Angeles, California, 695 pp.
- GIRAUD, J.  
 1869.— Observations Hyménoptérologiques I. Hyménoptère nouveau de la famille des foisseurs. An. Soc. Ent. tom. France (4) 9: 469-473.
- KOHL, F.F.  
 1890.— Zur Kenntniss der Pemphredonen. Annale des K. K. naturhistorische Hofmus., T.V. v. 1: 49-65.
- KROMBEIN, K.V.  
 1973.— Notes on North American *Stigmus* PANZER (Hymenoptera, Sphecidae). Proc. Biol. Soc. Washington 86: 221-229.
- LOMHOLD, O.  
 1971.— Nie og sjældne gravefvespe i Danmark (Hym., Sphecidae). Ent. Meddr. 38: 122-126.  
 1973.— Biological observations on the digger-wasp *Passalococcus eremita* KOHL (Hym., Sphecidae, Pemphredoninae). Vidensk. Meddr. dansk. naturn. Foren., 136: 29-41.
- PATE, V.S.L.  
 1937.— Studies in the Pemphredonine wasps. I. New genera species of the Ammoplanoid complex. Trans. Am. Ent. Soc. 63: 89-125.
- REINHARD, H.  
 1885.— Zwei seltene Giraud' sche HyménopterenGattungen. Verh. k. k. zool.-bot. Ges. in Wien. 34: 131-133.
- VALKEILA, E. & J. LECLERCQ  
 1970.— Données pour un atlas des Hyménoptères de l'Europe occidentale. XI. Pthmephredon (Sphecidae) from Belgium and elsewhere. Bull. des Recherches Agronomique de Gembloux, N.S. 5 (2-4): 698-708.

Explicación a las figuras.

#### EXPLICACION A LA LAMINA:

1.— Cípeo del macho; 2.— Cabeza del macho; a.- vista frontal, b.- vista lateral; 3.— cabeza de la hembra; a.- vista frontal, b.- vista lateral; 4.— Cípeo y labro de la hembra; 5.— Tórax del a hembra: a.- vista lateral, b.- vista dorsal; 6.— ala anterior; 7.— antena: a.- macho, b.- hembra.