

PSEUDOSARUS, NUEVO GENERO DE PANURGINAE CHILENO
(HYMENOPTERA: ANDRENIDAE)

L. RUZ (*)

A B S T R A C T

The author describes *Pseudosarus* n.gen. and *P. virescens* n.sp. from Chile. Most important generic and specific features are illustrated

El escaso conocimiento que se tiene de los Panurginae neotropicales, particularmente a nivel genérico, hace necesario un estudio completo del grupo que permita establecer, por una parte, las relaciones entre las especies y por otra la descripción de numerosas especies nuevas presentes en nuestro medio.

Después de haber revisado colecciones nacionales y norteamericanas hemos decidido hacer un aporte a la ordenación de los Panurginae dando a conocer un nuevo género y especie de Chile.

Pseudosarus n. gen.

Pseudosarus se puede considerar próximo a *Heterosarus* y *Pterosarus* (ROBERTSON, 1918; TIMBERLAKE, 1967, 1963) por las características generales de su genitalia y esternos asociados. Se diferencia de ellos fácilmente por su cabeza notablemente más ancha que larga, tegumento areolado, puntuación y pilosidad espaciada y metasoma en machos de ancho similar al tórax.

Cuerpo más bien pequeño, sin manchas amarillas. Gran parte del tegumento areolado. Puntuación en general fina. Pilosidad en general corta y espaciada, sin formar bandas. Cabeza claramente más ancha que larga. Vértice convexo. Mandíbulas unidentadas. Ojos apenas divergentes por arriba en machos, subparalelos en hembras (Figs. 1 y 3). Suturas subantenaes subiguales en longitud, notoriamente mayores que el ancho del área subantenal. Paraoculares más bien aplanadas. Fóveas faciales bien visibles, más largas en hembras. Flagelo antenal más bien corto (menor que el ancho de la cabeza), primer segmento mayor que el segundo. Glosa menor que prementón y aproximadamente dos veces las para-

glosas. Palpos maxilares de 6 segmentos, similares en longitud. Palpos labiales de 4 segmentos, el primero algo mayor que los 3 restantes sumados (Fig. 6). Borde pronotal redondeado. Sutura escrobal aparentemente ausente. Surco prepisternal bien notorio, se extiende oblicuamente hacia adelante, alcanza nivel de escroba episternal. Dos células submarginales. Pterostigma mucho más ancho que pterostigma, de lados no paralelos; sector dentro de la marginal en línea curva hacia la costa. Segunda submarginal recibe 1ª y 2ª vena recurrentes, distancia entre 1ª recurrente y 1ª cubital transversa, mayor que entre 2ª recurrente y 2ª cubital transversa. Propodeo con área basal inclinada. Patas en general delgadas, especialmente basitarsos en machos. Garras bifurcadas. Placa basitibial bien desarrollada en ambos sexos. Fóvea lateral del 2º tergo apenas deprimida, inconspicua en machos. Metasoma de ancho similar al tórax (tórax medido incluyendo la tégula) y más angosto que cabeza. Placa pigdial ausente en machos. Séptimo esterno de machos con astas anteriores bien desarrolladas. Octavo esterno cruciforme. Cápsula genital con apodema gonocoxal más bien amplio e inflectado. Gonocoxitos alargados; gonostilos, menores que gonocoxitos y fusionados a ellos, alcanzan el nivel de valvas del pene. Valvas alargadas, fusionadas dorsalmente en su parte media y también a la base del pene. Volsetas libres, multidenticuladas (Fig. 9).

Pseudosarus virescens n. sp.

M a c h o : Largo total aproximado 4,7 mm., ancho cabeza 1,7 mm.; ancho tórax 1,4 mm.; largo ala anterior 3-9 mm.

COLORACION.— En general negra con reflejo verdoso, aunque algo azulado en metapleuras (metasoma ligeramente castaño en algunos ejemplares) excepto: flagelo antenal castaño, tégulas testáceas, alas parduscas con venación y estigma castaño, patas casi negras.

(*) Laboratorio de Zoología, Universidad Católica de Valparaíso.

PILOSIDAD.— Corta y espaciada; en cabeza y tórax con ramificaciones muy pequeñas, pardo-oscuro en cara y dorso de tórax, blanquecina en mesopleuras y áreas laterales del propodeo. Ausente en triángulo propodeal y placa basitibial. En general corta y espaciada en metasoma; pelos simples cortísimos y espaciados en tergos, lateralmente y hacia el margen distal con pelos largos ramificados, más densos en el último. Esternos semejantes a tergos, pero pelos mayores dirigidos hacia el centro algo más densos y rígidos, escasos en el último (Fig. 11).

PUNTUACION.— Tegumento fuertemente areolado excepto clipeo y tergos de areolado suave, esternos casi lisos. Puntos en general poco marcados y espaciados. Clipeo con puntos bien marcados, finos y densos en áreas laterales, gruesos distalmente en área media. Labro con punteado fino distal y lateralmente; al centro glabro, liso y brillante. Con estrías transversales en área dorsal de metapleurias; puntos algo densos en área anterior de mesopleuras, densos muy bien marcados en bordes laterales del propodeo. Placa basitibial lisa y brillante. Puntos muy finos en metasoma, aunque más gruesos en último tergo y lateralmente hacia el margen distal en esternos, excepto los dos primeros sin puntos gruesos.

ESTRUCTURAS.— Cabeza más ancha que larga (4,3 : 3,0). Ojos ligeramente divergentes por arriba. Orbitas internas suavemente sinuadas. Vértice suavemente convexo. Mandíbulas unidentadas, borde interno algo expandido (Fig. 5). Clipeo poco más de tres veces más ancho que largo (2,9 : 0,9), con suave surco medio longitudinal (apenas marcado en algunos ejemplares) y notorio surco premarginial; expansiones lateroventrales como en Figs. 2 - 3. Labro menos de dos veces más ancho que largo (1,4 : 0,9), con depresión proximal delimitada por carina, borde distal suavemente convexo (Fig. 4). Distancia alvéolo-orbital semejante a la distancia interalveolar (0,7 : 0,7). Sutura subantenal externa ligeramente mayor que la interna y poco más de dos veces el ancho del área subantenal (0,7 : 0,6 : 0,3). Flagelo antenal con segmentos más largos que anchos, excepto 2-4 aproximadamente tan anchos como largos. Genas casi tan anchas como el ojo (en vista lateral) Fig. 2). Línea frontal levemente marcada, algo prominente por sobre los alvéolos y terminando en pequeño tubérculo. Fóvea facial ovalada, poco deprimida y tan larga como el ancho del ocelo medio (0,3 : 0,3). Paraocula-

res más bien aplanadas. Pronoto notoriamente por debajo de la tangente mesoscutal, con borde dorsal redondeado. Área basal del propodeo con estrías longitudinales, inclinada y tan larga como su parte vertical. Pterostigma (medido en R5) poco menos de dos veces más largo que ancho y tan ancho como el largo del prestigma (0,8 : 0,5 : 0,5). Célula marginal de ápice truncado, más de dos veces más larga que ancha y tan larga como la distancia desde su ápice al extremo del ala (2,1 : 0,6 : 2,1). Primera submarginial casi tan larga como la segunda. Célula cubital aproximadamente $\frac{3}{4}$ del lóbulo jugal. Tibias anteriores con pequeño proceso espiniforme apical, más fuerte en tibias medias, más largo y delgado en las posteriores (Fig. 13). Espolones tibiales finamente serrados. Placa basitibial alargada, excavada y de extremo redondeado. Basitarsos poco menores que tibias, mucho más largos que anchos, longitud similar al resto de tarsitos sumados. Segundo tarsito tan largo como el quinto, mayor que el tercero y el doble del cuarto. Garras bifurcadas, uñas subiguales en longitud. Sexto esterno metasómico con margen distal escotado en V como en Fig. 11. Cápsula genital y esternos asociados como en Figs. 9, 10, 12.

Hembra: Largo total aproximado 4,9 mm.; ancho cabeza 1,2 mm.; ancho tórax 1,5 mm.; largo ala anterior 3,9 mm.

COLORACION.— Semejante al macho.

PILOSIDAD.— Como en el macho excepto placa basitibial con pilosidad cortísima, densa. Escopa tibial con pelos simples, más bien ralos. Pelos más densos en tergos, el primero con algunos pelos ramificados. Esternos con tercio distal piloso, aparentemente glabros hacia la base; medianamente densos y repartidos más ampliamente en el último.

PUNTUACION.— Como en macho excepto el sexto tergo fuertemente areolado. Esternos 3º a 5º con puntos bien marcados en tercio distal.

ESTRUCTURAS.— Como en macho pero: Cabeza ancho-largo (3,9 : 3,1). Ojos subparalelos. Clipeo 3 veces más ancho que largo (2,7 : 0,9), sin surco medio. Labro ancho-largo (1,2 : 0,7), con carina muy marcada. Distancia alvéolo-orbital - interalveolar (0,6 : 0,6). Flagelo antenal tan largo como la cabeza (3,1 : 3,1) con segmentos ligeramente más anchos que largos, excepto 1º y último más largos que anchos. Genas tan anchas como el ojo (en vista lateral) (0,8 : 0,8). Fóveas 2 veces más largas que el ancho del

ocelo medio (0,4 : 0,2). Pterostigma largo-ancho-largo prestigma (0,8 : 0,4 : 0,45). Largo célula marginal distancia ápice marginal al extremo del ala (2,1 : 1,9). Basitarsos I - III poco menores que el resto de los tarsitos sumados. Basitarso II poco más de 3 veces más largo que ancho y claramente menor que la externa. Ancho metasoma-tórax-cabeza (3,8 : 3,9). Impresión lateral de 2º tergo poco deprimida, ovoídea, tan larga como el prestigma (0,4 : 0,45). Placa pigdial algo aplanada, de ápice redondeado.

Holotipo macho y alotipo Prov. Valparaíso, Colliguay, 17-IX-76 (RUZ, TORO, COL). Paratipos: 2 machos y 1 hembra, Prov. Valparaíso, Colliguay, 17-IX-76 (RUZ, TORO, COL.); 4 hembras Prov. Aconcagua, Papudo/Zapallar, XI-71, (TORO, COL.); 12 hembras Prov. Valparaíso, Quilpué 8-X-67 a 20-IX-67 (RUZ, TORO, DAZAROLA, COL.); 6 hembras Prov. Valparaíso, Belloto, 10-XI-66, XI-64, 14-IX-69 (TORO, DAZAROLA, COL.); 1 hembra Prov. Valparaíso, La Campana, 5-IX-67 (TORO, COL.); 3 hembras Prov. Valparaíso, Puertas Negras, IX-71 (PINO COL.), 1 macho Prov. Valparaíso, El Salto, 17-IX-65 (CRUZAT COL.); 1 macho Prov. Colchagua, Las Peñas, 10-IX-64 (SOLERVICENS COL.).

El Holotipo, alotipo y paratipos están depositados en Universidad Católica de Valparaíso, Valparaíso, Chile.

Especímenes de *Pseudosarus virescens* n. sp. se han encontrado en varias colec-

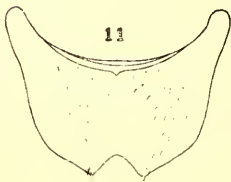
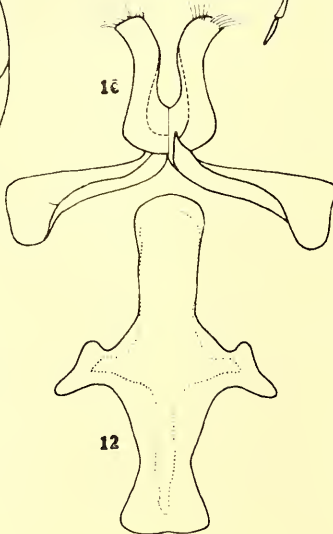
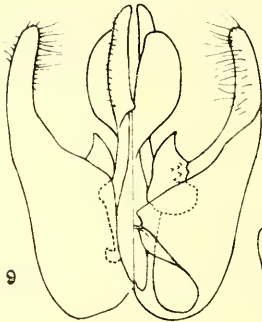
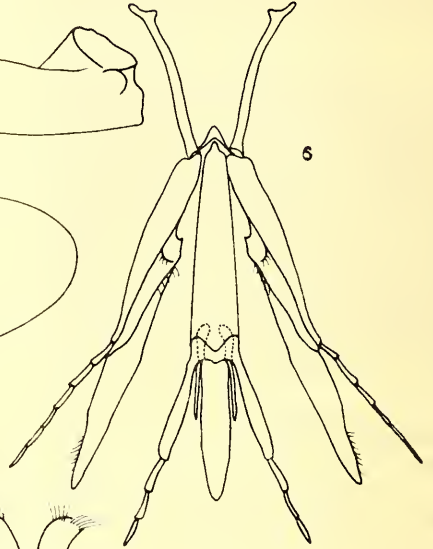
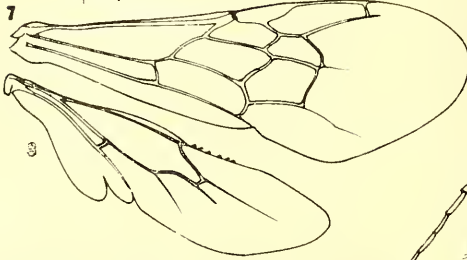
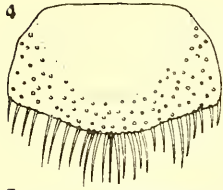
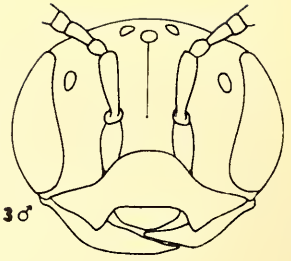
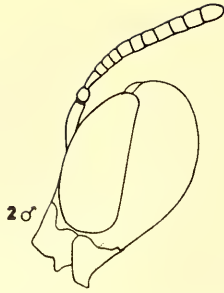
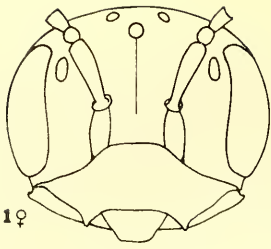
ciones determinados como *Panurginus nigroaeneus* FRIESE, siendo asimismo mencionados por JAFFUEL y PIRION en 1926, quienes aparentemente, basados en un catálogo manuscrito de HERBST 1921, parecen haberse referido a la misma especie, sin embargo no se han encontrado antecedentes que indiquen su publicación.

LITERATURA CITADA

- HERBST, P.
1921.— *Catalogus Apidarum Chilensium* (inédito)
- JAFFUEL, F. y A. PIRION
1926.— *Himenopteros del Valle Marga-Marga*.
REV. CHIL. HIST. NAT. 30: 362 - 383.
- ROBERTSON, C.
1918.— *Some genera of Bees (Hym.) Ent. News*.
29: 91 - 92.
- TIMBERLAKE, P. H.
1967.— *New species of Pseudopanurgus from Arizona (Hymenoptera, Apoidea)*. *Amer. Mus. Novitates*, 2298: 1 - 23.
1973.— *Revision of the Genus Pseudopanurgus of North America*, (Hymenoptera, Apoidea), *Univ. Calif. Publ Ent.*, 72: 1 - 9.

LEYENDA DE FIGURAS

Pseudosarus virescens n. sp.
Hembra: 1, cabeza (vista frontal). Macho: 2, cabeza (vista lateral); 3 cabeza (vista frontal); 4, labro, 5, mandíbula; 6, armadura bucal; 7, ala anterior; 8, ala posterior; 9 cápsula genital; 10, séptimo esterno; 11, sexto esterno; 12, octavo esterno; 13, pata posterior.



16

13

11

12