

REVISION DEL GENERO NATALIS CASTELNAU

(Coleoptera-Cleridae-Clerinae)

por

JAIME SOLERVICENS A.

Departamento de Biología, Universidad de Chile, Valparaíso,
Casilla 130-V, Valparaíso.

ABSTRACT

The species of *Natalis* Castelnau are revised through the study of types and additional material.

The following systematical changes are proposed: *Thaunasmus (Eurymetopum) impressus* Spinola 1849 = *Natalis impressus* (Spinola 1849) (N. Comb.).

Opilo joveicollis Chevrolat 1876 = *Opilo depressus* Chevrolat 1876 = *Natalis laplaccii* Castelnau 1836 (N. Syn.).

The genus and species are redescribed and a key is provided.

The distribution of the genus *Opilo* Latreille in the neotropical region is discussed.

HISTORIA

La especie tipo, *laplaccii*, es el primer insecto de esta familia que se conoce de Chile. La obra de Castelnau crea para ella el género *Natalis* en 1836.

Klug en su monografía de la familia del año 1842 se refiere muy brevemente a esta especie. Dos años más tarde, Spinola, en su trabajo monográfico sobre los cléridos, incluye en este género dos especies de la región australiana en base a las cuales hace una redescrpción de él. Una de estas especies, *porcata*, descrita por Fabricius en el género *Notoxus* es considerada por Spinola como el tipo del género en lugar de *laplaccii* de Castelnau (que él llama erróneamente *laplacei*), conocida posteriormente.

Sin embargo, dos de los caracteres genéricos propuestos por Spinola, a saber: lóbulos ventrales de los tarsitos no hendidos y cavidades coxales anteriores cerradas, no coinciden en absoluto con aquellos de la especie chilena.

En la obra de Gay se mantiene esta situación; se señala y redescribe brevemente a *Natalis laplacei* Castelnau, pero mientras en el texto la especie aparece con ese nombre, en el Atlas figura como *Natalis cribricollis* Spinola. Además, sin reconocerlo, este autor describe la segunda especie para Chile, *im-*

Gran confusión existe en el conocimiento de las especies de cléridos de Chile. Su estudio ha sido realizado fundamentalmente por autores europeos del siglo pasado que han conocido nuestra fauna en base a ejemplares aislados, separados también en el tiempo. Rara vez se contó con series de material y buena información biogeográfica por lo que las especies se multiplicaron. Por otra parte las descripciones son breves y por lo general carecen de buenas ilustraciones.

Las escasas revisiones han sido muy generales por lo que persisten muchos errores sistemáticos.

Todo esto vuelve difícil su reconocimiento a menos que se disponga del material típico.

El presente trabajo pretende poner al día la situación del género *Natalis* Castelnau para lo cual se ha consultado los tipos y las mayores series de material disponibles de las colecciones del Museo de Santiago, París, Departamento de Biología Universidad de Chile Valparaíso y Luis Peña. El análisis consiste en un estudio morfológico que comprende el aparato genital. Como resultado de esto se redescrbe el género y sus especies, se dibujan los caracteres sistemáticos de la especie tipo y algunos caracteres diferenciales de las otras especies. Además, se ofrece toda la información que ha sido posible reunir acerca de la distribución y la biología de estos insectos.

pressus, bajo el nombre genérico de *Thanasimus* Latreille cuyas especies chilenas fueron ubicadas posteriormente en el género *Eury-metopum* Blanchard, donde se les encuentra hoy día.

En 1855 Germain describe otras dos especies: *foveicollis* que en 1909 será reconocida por Lesne como sinónimo de *laplacii* Castelnau y *punctipennis*, la tercera especie chilena, que es presentada con dudas por su autor dado el gran parecido que tiene con *Thanasimus impressus* Spinola.

Desmarest en 1860 sigue casi textualmente a Spinola en su monografía de los eléricidos sin agregar nada al conocimiento de estos insectos.

Chevrolat en 1874 describe *Opilo punctipennis* que más tarde es considerado sinónimo del *Natalis* del mismo nombre de Germain. En 1876 da a conocer *Opilo depressus* y *Opilo foveicollis* que en este trabajo son puestos en sinonimia de *Natalis laplacii* Castelnau.

En 1906 Schenkling crea el género *Neogyponyx* para *Natalis punctipennis* Germain al constatar una serie de diferencias entre esta especie y las australianas. Al año siguiente trasladada a este nuevo género a *Natalis foveicollis* Germain y finalmente en 1909 al revisar *Natalis laplacii* Castelnau se da cuenta que todas las especies chilenas deben ser incluidas en un solo género y las australianas en otro. Sin embargo, como el género *Natalis* fue creado para *laplacii* Castelnau, mantiene las especies chilenas en él, pone en sinonimia su género *Neogyponyx* y propone un nuevo género, *Eunatalis*, para las especies australianas.

En 1911 Lesne describe *Natalis wagneri*, cuarta especie del género, propia de Argentina.

Posteriormente no ha habido aportes importantes al conocimiento de estos insectos.

Clave para las especies del género *Natalis*

1. Segundo y tercer tarsito con lóbulos membranosos hendidos; labro de lóbulos redondeados; élitros con 9 ó 10 filas de grandes puntos: 2.

— Tarsitos con lóbulos escotados; labro con lóbulos más bien triangulares; élitros con grandes puntos espaciados irregularmente distribuidos en filas: 3.

2. Cara con una hendidura longitudinal profunda; dilatación del costado del pronoto con una depresión fuerte en la parte superior; puntos de los élitros y espacios entre ellos variables: 9 ó 10 filas de puntos, la séptima duplicada parcial o totalmente. Coquimbo a Curicó (Chile): *laplacii* Castelnau.

— Cara sin hendidura; dilatación del costado del pronoto sin depresión, redondeada; puntos de los élitros y espacios entre ellos constantes; siempre 10 filas de puntos. Mistol Paso, provincia de Santiago del Estero (Argentina): *wagneri* Lesne.

3. Longitud entre 7,5 y 11 mm; dorso de la cabeza fuerte y uniformemente punteado; alas posteriores desarrolladas. Coquimbo a Santiago (Chile): *punctipennis* Germain.

— Longitud entre 5,5 y 7,5 mm; dorso de la cabeza arrugado y punteado; alas posteriores reducidas. Linares a Chiloé (Chile): *impressus* (Spinola).

Género *Natalis* Castelnau, 1836.

(typus generis: *Natalis laplacii* Cast.).

Natalis Castelnau, 1836, Silberm. Rev. iv, p. 40 (descripción original).

Natalis: Corporal, 1950, Ent. Ber. xiii-298, p. 60 (validez del nombre).

= *Neogyponyx* Schenkling, 1906, Deutsche Ent. Zeitschr., p. 266 (descripción original).

— Schenkling, 1909, Deutsche Ent. Zeitschr., p. 163 (rectificación).

DESCRIPCION

Cuerpo 3 a 4 veces más largo que ancho, moderadamente aplastado, todo cubierto por pelos finos: unos cortos, más o menos tupidos y otros más largos, espaciados.

Cabeza: casi tan larga como ancha; su ancho máximo, incluidos los ojos, aproximadamente como el del pronoto. Cara casi cuadrangular; un reborde algo levantado sobre la articulación de las antenas. Vértex convexo. Tempes cortos, primero convergentes y luego paralelos. Labro transversal, bilobulado. Fig. 2.

Ojos: colocados a los costados; moderadamente grandes; sobresalientes; fuertemente convexos; ovalados, su diámetro mayor casi vertical; escotadura ausente o apenas insinuada;

margen, cuando presente, sólo en el borde superior; facetas grandes.

Antenas: de once artículos; colocadas delante de los ojos; alcanzan al borde posterior del pronoto o lo sobrepasan levemente. Primer artículo grueso, su borde externo algo adaptado a la superficie del ojo; segundo generalmente más corto que los otros; tercero a octavo largos, algo aplastados, más dilatados hacia sus ápices; los tres últimos, ensanchados gradualmente, forman una masa antenal ligeramente asimétrica: noveno y décimo triangulares, más dilatados por el lado interno; onceavo ovalado, aproximadamente una y media vez la longitud del precedente, ángulo apical interno algo acuminado. Fig. 3a y b.

Suturas gulares cortas, convergentes hacia adelante; a la altura de los orificios tentoriales separadas por una distancia aproximadamente igual a su largo.

Mandíbulas: tridentadas; primer diente mo-

deradamente largo y puntudo; segundo corto; tercero con tres cúspides bajas. Región molar débilmente marcada, en su lugar un área membranosa. Cara ventral con una fila de pelos en el borde interno a lo largo del tercer diente. Fig. 1.

Maxilas: galea y lacinia de longitud moderada; sus ápices con un mechón tupido de pelos, más largo en la galea. Palpo de cuatro artículos: primero pequeño; segundo angosto en la base y fuertemente dilatado en el ápice, éste oblicuo, borde externo más largo que el interno; tercero más corto y más ancho en la base que el segundo; último largo, subcilíndrico, generalmente dilatado hacia el medio y algo aplastado en el ápice, base relativamente angosta, su longitud es 2 a 3 veces la del tercero. Fig. 1.

Labio: prementón formado por un semianillo ventral provisto de dos lóbulos separados por una hendidura; los bordes libres se prolon-

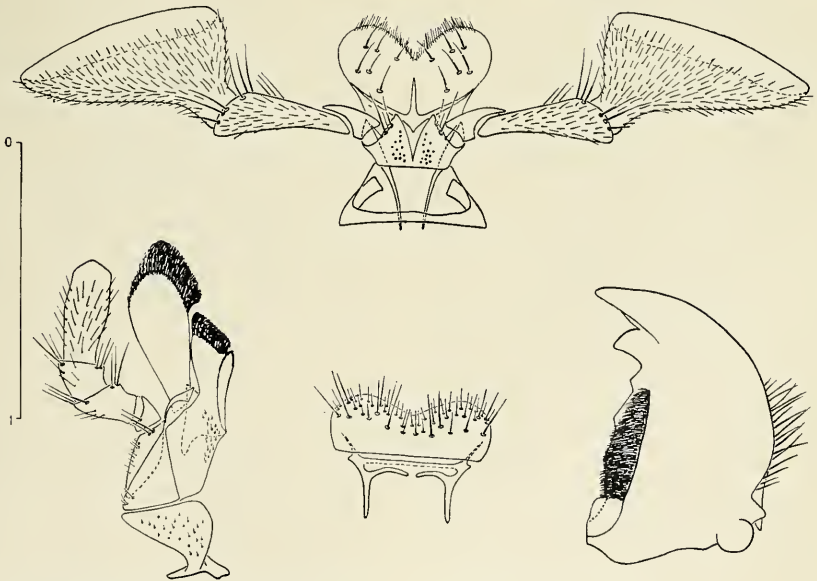


Fig. 1. *Natalis laplacii* Cast.: piezas bucales; mandíbula, maxila y labio en vista ventral; labio en vista

dorsal. Escala en milímetros.

gan en dos apodemas muy finos que sobrepasan un poco la base del mentón. Lígula bilobulada con un aparato esquelético en forma de ancla. Palpo de tres artículos; primero cilíndrico, corto, prolongado por el borde interno; segundo alargado, angosto en la base y fuertemente dilatado en el ápice; último muy grande, triangular, ligeramente pedunculado, su borde externo bastante más largo que el artículo precedente, aproximadamente de la longitud del ápice y más de dos veces el largo del borde interno. Mentón trapezoidal, membranoso, base reforzada por un reborde esclerotizado que se extiende ventral y lateralmente. Submentón totalmente incluido en la región ventral de la cabeza. Fig. 1.

Protórax: cilíndrico, apenas un poco más largo que ancho; lateralmente los bordes anterior y posterior convergen hacia la región ventral. *Pronoto:* costados dilatados en el medio. Dorso con una hendidura longitudinal central, al término de ella una leve elevación, a cada lado y por detrás de ésta dos prominencias redondeadas igualmente bajas, en la región anterior dos formaciones semejantes alargadas y convergentes hacia la hendidura y entre éstas y las posteriores otro par de elevaciones generalmente menos marcadas. A veces todas estas estructuras confidentes y poco conspicuas. Región anterior del pronoto con una banda plana bastante ancha. Región basal con un surco que rodea en parte los promontorios posteriores del dorso y luego desciende por los costados, detrás de las dilataciones de éstos. Fig. 2. *Prosterno:* por delante de las coxas transversal, el ancho es algo más de dos veces el largo; entre las coxas forma un angosto proceso tan largo como la región anterior. Cavidades coxales abiertas. *Mesososterno:* trapezoidal, pequeño, convexo; al centro del borde anterior una concavidad para el proceso prosternal; entre las coxas prolongado en un puente angosto. *Metasterno:* grande, moderadamente abombado, se adelanta entre las coxas medias en un pequeño proceso que se superpone al del mesosterno. Fig. 2.

Escutelo: ovalado, transversal. *Elitros:* cubren

totalmente el abdomen; más anchos que el pronoto; la longitud de uno es aproximadamente 4 a 6 veces su ancho; lados paralelos; región posterior ampliamente redondeada; hombros generalmente bien marcados; ángulo sutural posterior cerrado; dorso relativamente plano; costados verticales.

Extremidades: coxas anteriores grandes, cónicas, sobresalientes, casi contiguas; trocánter alargado. Coxas medias semejantes a las anteriores, poco sobresalientes; el mismo tipo de trocánter. Coxas posteriores transversas, hundidas. Fémures de longitud moderada, algo fusiformes; anterior más robusto que los otros; medio y posterior más aplastados y curvados en la base; el posterior, un poco más largo que los otros, no alcanza al extremo de los élitros. Tibias cilíndricas, delgadas, no carinadas, más ensanchadas hacia los ápices; éstos con dos espinas fuertes por el lado interno; excavación apical externa muy pequeña. Tarsos de cinco artículos. Tarso anterior: artículo primero corto, oculto en vista dorsal, con un cojín de pelos en la cara ventral; artículos segundo, tercero y cuarto subiguales, cortos, angostos en la base, anchos y profundamente escotados en el ápice, región ventral con lóbulos membranosos grandes de borde anterior hendido y/o escotado; último artículo con dos garras simples y un fino empodium. Fig. 3c y d. Tarso medio semejante al anterior. Tarso posterior más largo y más delgado que el anterior, artículo primero como en aquél, segundo el más largo de todos.

Abdomen: con seis esternos visibles, moderadamente convexos; modificaciones sexuales de los dos últimos poco aparentes. Fig. 2.

Aparato genital masculino: tegmen subcilíndrico, algo aplastado; dos lóbulos laterales en el ápice, detrás de ellos una región membranosa; costados homogéneamente esclerosados o formando dos brazos; región ventral con dos placas alargadas o un fino cordón longitudinal bifurcado que se continúan más allá de la base del tegmen en un apodema. *Pene:* aproximadamente de la misma longitud o algo más largo que el tegmen y su apodema, membranoso, esclerosado sólo en dos cintas longi-

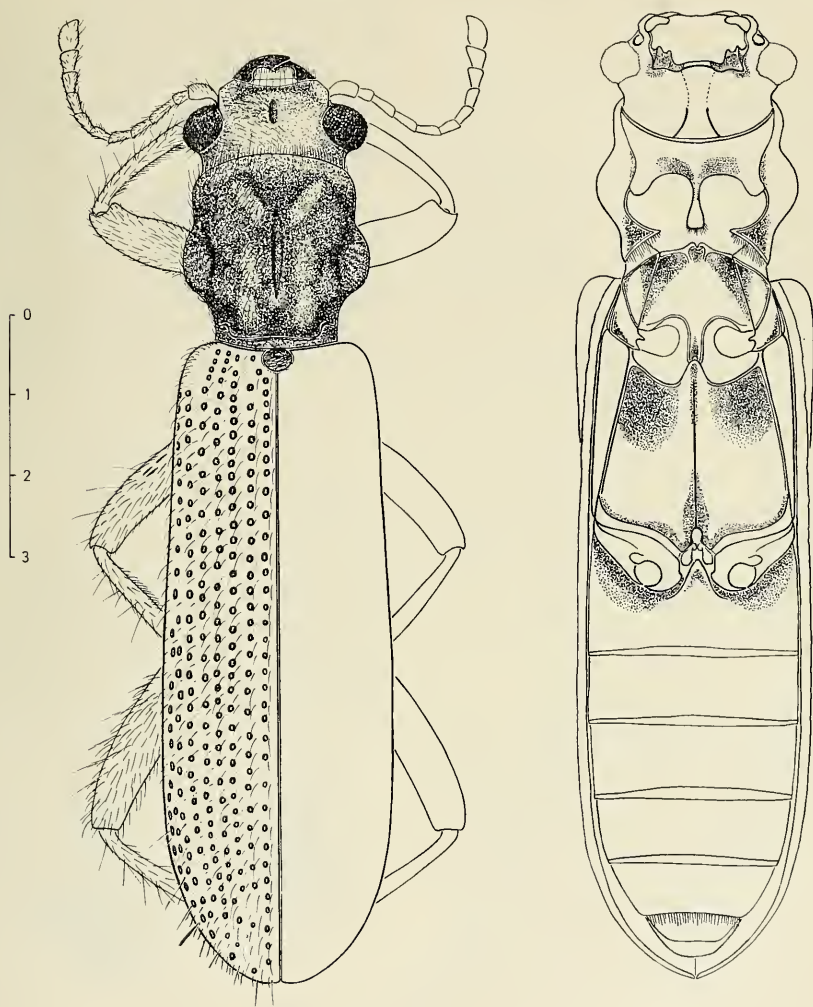


Fig. 2. *Natalis laplacii* Cast.: vista dorsal y ventral. Escala en milímetros.

tudinales; apodemas largos y finos. Figs. 5, 6 y 7.

Aparato genital femenino: tubo membranoso, extensible; el ápice con dos apéndices cortos con pelos terminales.

Natalis laplaci Castelnau, 1836

Natalis laplaci Castelnau, 1836, Silberm. Rev. iv. p. 41 (descripción original).

Klug, 1842, Clerii. p. 383 (descripción).

Spinola, 1844, Clérites I, p. 204, t. 16, f. 3 (Laplacei) (descripción).

Spinola, in Gay, 1849, Hist. Chile iv, p. 406, t. 9, f. 8 (Laplacei) (descripción).

Desmarest, in Chenu, 1860, Encycl. d'Hist. Nat. Col. II, p. 246, t. 19, f. 1 (Laplacei) (cita).

Schenkling, 1909, Deutsche Ent. Zeitschr., pp. 162-163. (Laplacei) (posición sistemática).

Corporaal, 1950, Ent. Ber. XIII-296, p. 31 (Laplacei) (cita).

≡ *Natalis cribricollis* Spinola, in Gay, 1849, Hist. Chile, iv, t. 9, f. 8 (figura).

Corporaal, 1950, Ent. Ber. XIII-296, p. 31 (señala error).

≡ *Natalis foveicollis* Germain, 1855, Anales Univ. Chile 1855 (1856) p. 393 (descripción).

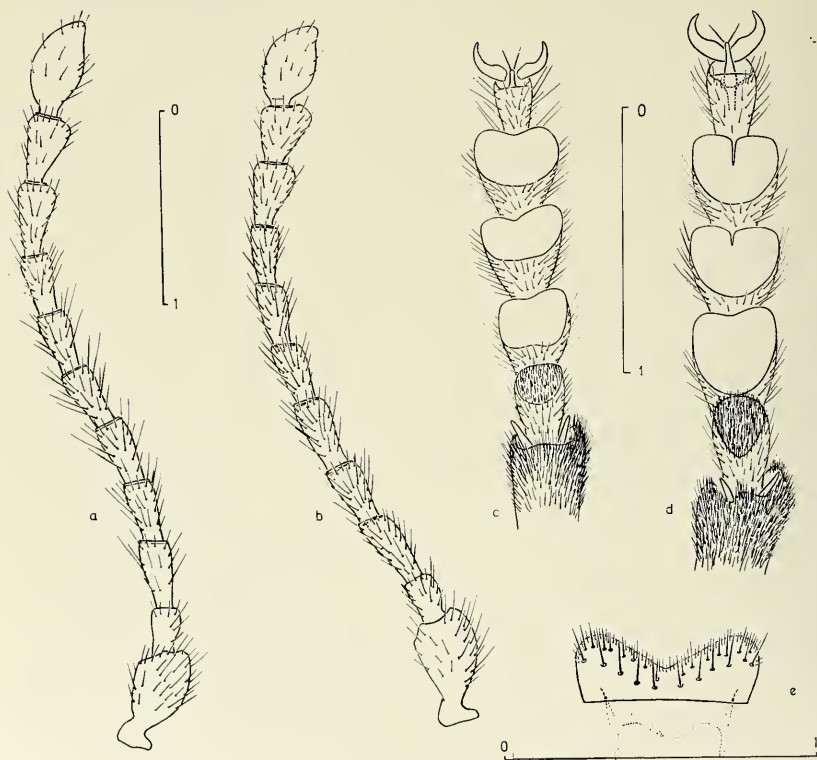


Fig. 3. *Natalis punctipennis* Germ.: a) antena; c) tarso anterior derecho en vista ventral; e) labro. *Natalis laplaci* Cast.: b) antena; d) tarso anterior derecho en vista ventral. Escala en milímetros.

Natalis laplaci Cast.: b) antena; d) tarso anterior derecho en vista ventral. Escala en milímetros.

original). Holotipo: Chile (Museo de Santiago de Chile).

Schenkling, 1907, Deutsche Ent. Zeitschr., p. 310 (pasa a *Neogyponyx*).

Schenkling, 1909, Deutsche Ent. Zeitschr., p. 162 (cita).

Lesne, 1909, Bull. Soc. Ent. Fr., p. 206 (establece sinonimia).

=*Natalis punctata* (Gory) Spinola, 1844, Clérites 1, p. 204 (in litteris).

=*Opilo foveicollis* Chevrolat, 1876, Mém. Clér., p. 10. Holotipo: Chile (Museo de París) (*Nueva sinonimia*).

=*Opilo depressus* Chevrolat, 1876, Mém. Clér., p. 11. Holotipo: Chile (Museo de París) (*Nueva sinonimia*).

TIPOS EXAMINADOS

N. foveicollis Germain: La serie tipo consta de seis ejemplares: holotipo y tres paratipos en el Museo de Santiago y dos paratipos en el de París. El material indica como localidad Chile; el del Museo de París señala además Santiago. El holotipo lleva una etiqueta, manuscrita probablemente por Germain, que da sólo el nombre de la especie y las iniciales del autor.

Opilo foveicollis Chevrolat: La especie fue descrita en base a un solo ejemplar. Este lleva una etiqueta que dice: Chili-Germain y otras dos, manuscritas por su autor, donde se señala la determinación, referencia bibliográfica y proveniencia. Sus caracteres corresponden exactamente a los de *N. laplaci*.

Opilo depressus Chevrolat: Conocido también sólo por su holotipo, ejemplar de pequeño tamaño proveniente de Chile. Como en la especie anterior dos etiquetas indican el país de origen y la determinación. Sus caracteres coinciden con los de *N. laplaci*.

DESCRIPCION

Pilosidad corta del dorso con pelos curvos.

Cara algo plana o apenas convexa; por lo general con una ligera depresión entre los ojos; siempre con una hendidura longitudinal central profunda que divide en dos la depresión mencionada. Sutura epistomial marcada. Labro de lóbulos redondeados. Superficie dorsal de la cabeza con puntuación por lo general fuerte, poco uniforme; ligeramente rugosa entre los puntos. Fig. 2.

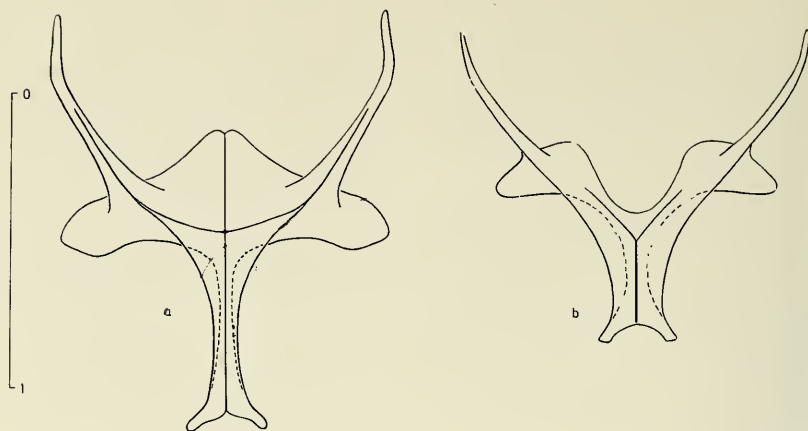
Antena: artículos noveno y especialmente el décimo bastante ensanchados por el lado interno. Fig. 3b.

Pronoto: un poco más angosto en la base que en el ápice. Costados con sus dilataciones recorridas por una fuerte depresión longitudinal en la parte superior; superficie bastante arrugada, punteada. Dorso con hendidura larga y profunda, a veces insinuada sobre el promontorio central posterior; promontorios generalmente poco marcados, especialmente el par medio, par anterior con tendencia a dividirse, a veces todos muy conspicuos; superficie no arrugada y por lo general netamente punteada. Surco posterior muy excavado y sinuado en su trayecto lateral. Fig. 2.

Escutelo: ovalado, con pubescencia fina, larga y densa. *Élitros*: dorso bastante plano, costados verticales. Cada élitro recorrido en toda su longitud por nueve filas de puntos; éstos con un margen circular oscuro, una impresión central más o menos cuadrangular y una pequeña prominencia interna en los costados externo e interno; su tamaño variable. Espacios entre las filas y entre los puntos poco constantes. Séptima fila irregular: puede nacer detrás del hombro o más allá de la mitad del élitro y siempre se duplica ya sea en parte o en todo su trayecto. Fig. 2. Alas posteriores bien desarrolladas.

Proceso prosternal ensanchado atrás. Metaterno arrugado y punteado, a veces bastante liso; entre las coxas posteriores una escotadura con un par de prominencias en sus costados. Metendosternito como en la Fig. 4a.

Tarsos: lóbulos membranosos hendidos por lo menos en el tercero y cuarto tarsito. Fig. 3d.



F. 4. Metendosternito: a) *Natalis laplacii* Cast. b) *Natalis impressus* (Spin.). Escala en milímetros.

Esternos abdominales regular y finamente punteados. Quinto y sexto esternos del macho con borde posterior recto o apenas cóncavo; los mismos en la hembra con borde ligeramente convexo.

Aparato genital masculino: muy pequeño. Tegmen con costados homogéneamente esclerosados; brazos apenas esbozados en la región ventral de la base; detrás de los lóbulos apicales una región membranosa bastante insinuada dorsalmente; región ventral recorrida por un angosto cordón bifurcado hacia el ápice y prolongado basalmente en el apodema; largo de éste contenido más de dos veces en el del tegmen. Cinta esclerosada del pene más angosta hacia el ápice. Fig. 5.

Coloración: color general café-rojizo. Hacia la mitad de los élitros una banda transversal amarillenta mal definida, por lo general ensanchada en el margen y la sutura. Pilosidad amarillenta. La intensidad de la coloración puede disminuir o aumentar; esto último principalmente sobre la cabeza, pronoto y región basal del dorso de los élitros. La banda amarillenta puede llegar a desaparecer.

Longitud: entre 7,5 y 14 mm. Hembras mayores que los machos.

Biología: a juzgar por el material presente en las colecciones la especie parece bastante rara; siempre se trata de individuos colectados aislada y esporádicamente. Sin embargo una búsqueda intensiva en el habitat adecuado aportará, probablemente, mejores resultados. Así parece confirmarlo una colecta realizada en El Bato-Hacienda Illapel en el mes de septiembre donde sobre un solo tronco se recogieron 14 ejemplares.

Vive bajo la corteza de diversas especies de árboles y arbustos atacados por insectos xilófagos. Larvas y adultos han sido colectados junto a bostríquidos indeterminados. La información disponible señala para el imago una permanencia desde principios de septiembre hasta abril.

Distribución: a pesar de su escasa incidencia, las localidades de colecta son variadas y permiten establecer los límites de su dispersión entre los grados 31 y 35 latitud sur, aproximadamente. La especie se encuentra tanto en la costa como en regiones precordilleranas

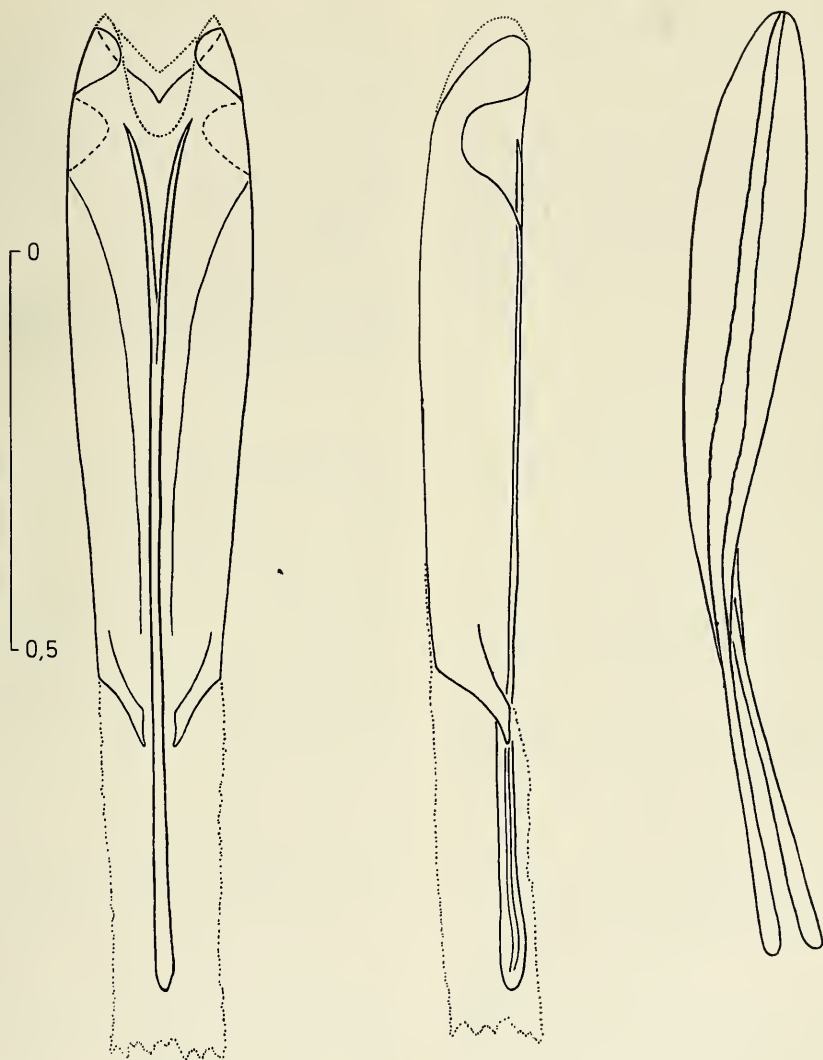


Fig. 5. Aparato genital masculino de *Natalis laplaciai*
Cast.: tegmen en vista ventral y lateral y pene.

Escala en milímetros.

donde alcanza a 1.000 metros de altura (valle de Ramón, provincia de Santiago). En las siguientes localidades se ha establecido su presencia:

Provincia de Coquimbo: 8 km al norte de San Pedro de Quile, El Bato-Hacienda Illapel, El Nague-Norte de Los Vilos, Pichidanguí. Provincia de Valparaíso: Valparaíso, Quillota, Los Perales. Provincia de Santiago: Los Maitenes, San Alfonso, El Canelo, Mallarauco, La Cartuja, valle de Ramón. Provincia de O'Higgins: Las Nieves-cordillera de Rengo. Provincia de Colchagua: Lolol. Provincia de Curicó: Curicó.

Natalis wagneri Lesne, 1911

Natalis wagneri Lesne, 1911, Bull. Soc. Ent. Fr., p. 283 (descripción original). Holotipo y tres paratipos: Argentina (Museo de París).

TIPOS EXAMINADOS

N. wagneri Lesne: La especie fue descrita sobre cuatro ejemplares provenientes de Argentina. Sus etiquetas indican detalladamente la localidad típica, colector y fechas de colecta. El holotipo lleva la determinación hecha por Lesne. En un paratipo se dan las indicaciones para encontrar la muestra de madera de la cual se obtuvieron los ejemplares.

DESCRIPCIÓN

Especie muy próxima a *N. laplacii* Cast. Pílosidad corta con pelos rectos por lo menos en el pronoto y dorso de los élitros.

Cara más o menos plana a un poco convexa; por lo general con dos ligeras depresiones a la altura de los ojos; sin hendidura longitudinal. Sutura epistomial marcada. Labro de lóbulos redondeados. Superficie dorsal de la cabeza siempre con puntuación fuerte, uniforme; lisa entre los puntos; éstos por lo general bastante aproximados.

Antenas como en *laplacii*.

Pronoto: un poco más angosto en la base que en el ápice. Costados con sus dilataciones

redondeadas, sin depresión longitudinal superior; superficie fuerte e intensamente punteada; puntos rebordeados. Dorso con hendidura corta; promontorio posterior un poco elevado y confluyente con los basales, par anterior alargado, conspicuo, par medio inaparente; superficie no arrugada y con fuerte puntuación. Surco posterior casi recto en su trayecto lateral.

Escutelo como en *laplacii*. Élitros: dorso ligeramente convexo, costados verticales. Cada élitro con 10 filas de puntos; éstos como en *laplacii*, pero de tamaño constante. Espacios entre las filas y entre los puntos bastante regular. Alas posteriores bien desarrolladas.

Proceso prosternal no ensanchado atrás. Metasterno por lo general fuerte y regularmente punteado; entre las coxas posteriores una escotadura sin prominencias en sus costados. Metendosternito del tipo del de *laplacii*.

Tarsos como en *laplacii*.

Esternos abdominales con puntuación fina. Hembra: quinto esterno con borde posterior recto, sexto recto o redondeado. Macho no observado. Coloración: color general café-rojizo; cabeza a veces algo más oscura; abdomen más claro. Hacia la mitad de los élitros puede presentar una banda transversal amarillenta mal delimitada.

Longitud: entre 8,2 y 11 mm.

Biología: Al describir la especie Lesne hace algunas consideraciones ecológicas en base a las observaciones realizadas por E. R. Wagner en la Argentina. Indica que los ejemplares fueron obtenidos de madera de "jume" (*Suaeda divaricata* Moq. atacada por bostríquidos del género *Sinocalon* (*S. vestitum* Lesne y *S. pilosulum* Lesne) y que su permanencia se extiende entre los meses de diciembre y marzo.

Distribución: Al parecer la especie es conocida sólo de su localidad típica: Mistol Paso, borde del río Salado, alrededores de Icaño, provincia de Santiago del Estero, República Argentina.

Natalis punctipennis Germain, 1855

Natalis punctipennis Germain, 1855, Anales Univ. Chile, 1855 (1856), p. 393 (descripción original). Holotipo: Chile (Museo de Santiago de Chile).

Schenkling 1906, Deutsche Ent. Zeitschr., p. 266 (cambia a *Neogyponyx*).

Schenkling, 1909, Deutsche Ent. Zeitschr., p. 162 (rectificación).

= *Opilo punctipennis* Chevrolat, 1874, Rev. Mag. Zool. (3) 11-7, p. 286 (descripción original). Holotipo: Chile (Museo de París).

TIPOS EXAMINADOS

N. punctipennis Germain: La especie fue descrita en base a dos ejemplares provenientes de Chile: Holotipo depositado en el Museo de Santiago y un paratipo en el de París. Este último tiene como localidad Santiago. El holotipo lleva una etiqueta, probablemente manuscrita por Germain, donde se lee el nombre de la especie y las iniciales del autor.

O. punctipennis Chevrolat: El holotipo presenta claramente los caracteres típicos de la especie. La etiqueta manuscrita por Chevrolat dice: *Natalis Opilo punctipennis*, Rev. Zool. 1874, Chili.

Aparentemente Chevrolat conoció el paratipo del Museo de París perteneciente a la colección León Fairmaire y lo que hace es cambiarlo de género ya que en la descripción original anota: *Opilo punctipennis* (Fairm.) y en la etiqueta de su tipo coloca los dos géneros.

DESCRIPCION

Cara más bien plana; con una depresión entre los ojos a veces dividida por una elevación central; sin hendidura longitudinal. Sutura epistomial generalmente poco marcada. Lóbulos del labro más bien triangulares. Superficie dorsal de la cabeza por lo general fuerte y uniformemente punteada; algo rugosa entre los puntos.

Antenas: artículos noveno y décimo apenas

ensanchados por el lado interno, coronados por un fino reborde no siempre visible. Fig. 3a.

Pronoto: un poco más angosto en la base que en el ápice. Costados con sus dilataciones poco sobresalientes; estas con una leve depresión en la parte superior; superficie por lo general moderadamente rugosa, punteada. Dorso con hendidura variable; todos los promontorios netamente marcados; superficie generalmente arrugada hacia la hendidura; puntuación fuerte.

Escutelo: ovalado, bastante transversal. Elitros: dorso más o menos plano, costados verticales. Toda su superficie con grandes puntos espaciados, distribuidos irregularmente en líneas longitudinales. Alas posteriores bien desarrolladas.

Tarsos: todos los lóbulos membranosos escotados, nunca hendidos. Fig. 3c. Metendosternito del tipo del de *laplaci*. Metasterno y esternos abdominales finamente punteados. Quinto y sexto esternos del macho con borde posterior ligera a moderadamente cóncavos; los mismos en la hembra apenas convexos.

Aparato genital masculino: tamaño regular. Tegmen con costados provistos de dos brazos anchos que convergen hacia la región ventral de la base; región membranosa detrás de los lóbulos apicales poco extendidas dorsalmente; región ventral con dos láminas alargadas que se continúan posteriormente en el apodema; largo de este contenido aproximadamente una y media vez en el del tegmen. su extremo ensanchado. Cinta esclerosada del pene más ancha hacia el ápice. Fig. 6.

Coloración: color general café rojizo. Cabeza y protórax siempre más oscuro pudiendo llegar a ser casi negros; abdomen siempre más pálido, generalmente de color testáceo o amarillento. Antenas, labro, palpos, promontorios del pronoto y una banda anterior de éste, generalmente más claros que la región a que pertenecen. Elitros amarillo transparentes con su puntuación y tres pares de manchas del color general del cuerpo. Las manchas se dispo-

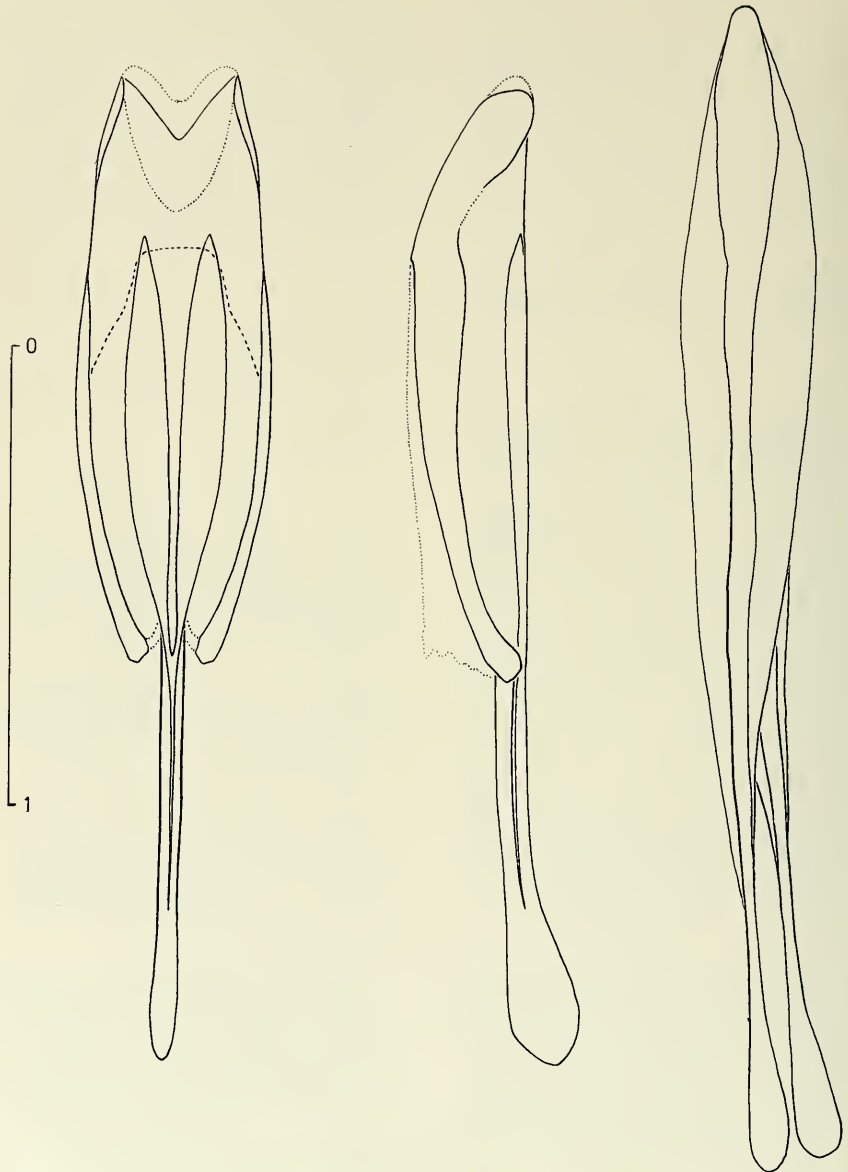


Fig. 6. Aparato genital masculino de *Natalis punctipennis* Germ.: tegmen en vista ventral y lateral y

aedeagus. Escala en milímetros.

nen sobre el dorso: la primera en la base, la segunda en la mitad anterior y la tercera en la posterior. La mancha central presenta dos líneas longitudinales paralelas unidas generalmente entre sí al centro y prolongada, a veces, un poco hacia el costado; la mancha posterior, la mayor de todas, se comunica con la sutura y se extiende por delante en una línea externa que generalmente se une a la correspondiente de la mancha central. También se puede producir esta conexión por el lado interno y entre la mancha central y la basal. A veces en el costado, por detrás del hombro, se observa una mancha alargada que puede unirse a la de la base. Patas amarillas, ápice del fémur y base de la tibia del color general. Longitud: entre 7,5 y 11 mm.

Biología: la especie parece muy poco frecuente. Ha sido colectada sobre ramas secas de "tupa" (*Lobelia sp.*).

La escasa información señala las siguientes fechas y localidades de colecta:

Provincia de Coquimbo: El Nague-Norte de Los Vilos, 25-ix-71.

Provincia de Valparaíso: Los Perales, enero 1923; Quillota, diciembre 1897.

Provincia de Santiago: Santiago.

Natalis impressus (Spinola 1849)

Natalis impressus (Spinola), in Gay, 1849, Hist. Chile iv, p. 393, t. 9, f. 4. (como *Thanasimus*). Lectotipo y paralectotipos: Chile (Museo de París) (*Nueva combinación*).

Chevrolat, 1874, Rev. Mag. Zool. (3) 11-7, p. 275 (como *Eurymetopum*) (cita).

Chevrolat, 1876, Mém. Clér., p. 30 (como *Dereutes*) (cita).

Corporaal, 1950, Ent. Ber. XIII-296, p. 31 (como *Eurymetopuni*) (cita).

TIPOS EXAMINADOS

Natalis impressus (Spinola): El material tipo consta de cinco ejemplares enviados de Chile por Claudio Gay en 1845 y 1849 que fueron ubicados originalmente en el género *Thanasimus* Latreille.

Entre ellos se designa ahora uno como lec-

totipo y los restantes como paralectotipos. La única indicación de localidad es el país de origen. Las variaciones que presentan los ejemplares son las normales de la especie.

DESCRIPCION

Especie próxima a *N. punctipennis* Germain. Cara como en ella. Sutura epistomial generalmente poco marcada. Lóbulos del labro más bien triangulares. Superficie dorsal de la cabeza bastante arrugada y punteada.

Antenas, pronoto y escutelo como en *punctipennis*; a veces los promontorios del dorso del pronoto poco marcados y la superficie de los costados de éste rugosa-granulosa.

Élitros: dorso más o menos plano, costados verticales; ambos confluyen en el ápice en una zona algo aplanada. Toda la superficie con puntos grandes espaciados, irregularmente distribuidos en líneas longitudinales; éstas por lo general ligeramente estriadas. Alas posteriores atrofiadas, no alcanzan al extremo del abdomen (visibles por transparencia).

Tarsos como en *punctipennis*.

Metendosternito como en la Figura 4b; la desaparición del lóbulo apical aparentemente asociada a la reducción de las alas posteriores. Metasterno y esternos abdominales finamente punteados; el primero a veces bastante liso. Quinto y sexto esternos del macho con borde posterior moderadamente cóncavo; los mismos en la hembra rectos o ligeramente convexos.

Aparato genital masculino: del mismo tipo que en *punctipennis*; costados del tegmen paralelos; área membranosa detrás de los lóbulos apicales más extendida dorsalmente. Cinta esclerosada del pene ensanchada un poco por detrás del ápice; éste agudo. Fig. 7.

Coloración: muy semejante a la de *punctipennis*. Antenas testáceas o amarillas. La presencia de manchas sobre los élitros no es constante; su ubicación es aproximadamente la misma, pero su forma y extensión son muy variables. La mancha basal es generalmente

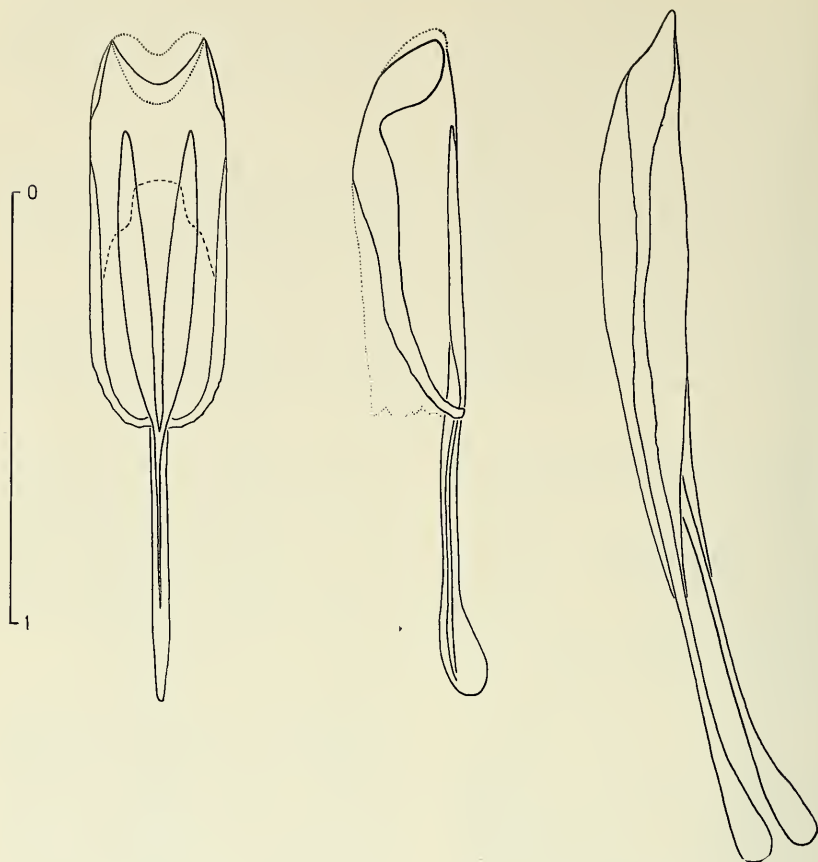


Fig. 7. Aparato genital masculino de *Natalis impressus* (Spin.): tegmen en vista ventral y lateral y

pene. Escala en milímetros.

alargada y angosta; la central y la posterior de tamaño regular; la última rara vez alcanza la sutura; la basal y la central a veces comunicadas por el lado interno. Además las manchas pueden subdividirse, prolongarse, reducirse a ligeras sombras o desaparecer del todo. Al costado se pueden formar manchas suplementarias por extensión de la pigmentación de los puntos. Patas amarillas, mancha de la articulación femoro-tibial a veces muy reducida. En los ejemplares de Puyehue y Dalca-

hue, es decir, de la zona sur de la distribución de la especie, los élitros son brillantes y la pigmentación de los puntos reducida.

Longitud: entre 5,5 y 7,5 mm.

Biología: la única información proviene de las fechas de colecta que indican una permanencia entre octubre y marzo.

Distribución: se señalan las siguientes locali-

dades de colecta: provincia de Linares: fundo Malcho, Villegas, Romeral y Las Cruces, todas en la cordillera de Parral, además, río Achibueno; provincia de Maule: Tregualemo; provincia de Ñuble: Cobquecura; provincia de Osorno: Puyehue; provincia de Chiloé: Dalcahue, que establecen una distribución aproximada entre los grados 35°30' y 42°30' de latitud sur.

CONSIDERACIONES ACERCA DE LA DISTRIBUCION DEL GENERO *OPILO* LATREILLE

El género *Opilo* Latreille ocupa una extensa área de distribución. El catálogo de Corporaal 1950 señala su presencia en Europa, Asia, África, Australia y América. La mayoría de las especies ocurren en las regiones paleártica, oriental y etiópica. La región neártica cuenta con dos especies: una de ellas considerada cosmopolita y la otra ampliamente extendida en Europa central y sur y norte de África. Para la región neotropical se citan tres: *O. foveicollis* Chevrolat y *O. depressus* Chevrolat de Chile y *O. brasilianus* Chevrolat de Brasil. En este trabajo las dos primeras son consideradas sinónimos de *Natalis laplaciai* Castelnau. La tercera, *O. brasilianus* Chevrolat, deberá también ser removida de este género. El único ejemplar de la colección Chevrolat, holotipo de la especie, presenta el último artículo de los palpos maxilares cilíndrico, lo que lo separa definitivamente de *Opilo*. Por otra parte la forma de los ojos, pronoto, élitros y lóbulos membranosos de los tarsos corresponde con la de las especies del género *Orthrius* Gorham, con cuyo *typus generis* ha sido comparado, por lo que se propone sea incluido en él.

Siendo la distribución de *Orthrius* fundamentalmente oriental, se estima que su presencia en Brasil sea accidental o que su cita para este país sea errónea.

De acuerdo a lo anterior expuesto, el género *Opilo* Latreille no está representado en

la región neotropical, a excepción de las especies cosmopolitas accidentalmente introducidas.

REFERENCIAS CONSULTADAS

- CASTELNAU, L. de, 1836. Silbermann Revue iv, pp. 40-41.
- CORPORAAL, J. B., 1950. Entomologische Berichten xiii-296 pp. 30-31.
- 1950. Entomologische Berichten xiii-298, p. 60.
- 1950. Coleopterorum Catalogus Supplementa (Junk), Paris 23, Cleridae, 373 pp.
- CHEVROLAT, L. A., 1874. Revue et Magasin de Zoologie (3) ii-7, pp. 275 y 286.
- 1876. Mémoire sur la Famille des Clérites, pp. 10-11-30.
- DESMAREST, M. E., 1860. in Chenu, Encyclopédie d'histoire Naturelle, Col. ii, p. 246, t. 19, f. 1.
- GERMAIN, P., 1855. Anales de la Universidad de Chile, pp. 393-394.
- GORHAM, H. S., 1876. Cístula Entomológica, vol. ii, Paris xv, p. 74.
- KLUG, 1842. Versuch einer systematischen Bestimmung und Auseinandersetzung der Gattungen und Arten der Clerii, einer Insectenfamilie aus Ordnung der Coleopteren, p. 383.
- LESNE, p., 1909. Bulletin de la Société Entomologique de France, p. 206.
- 1911. Bulletin de la Société Entomologique de France, pp. 282-283.
- STINOLA, M., 1844. Essai Monographique sur les Clérites I, p. 204, t. 16, f. 3.
- 1849. in Gay, Historia Física y Política de Chile, Zoología iv, pp. 393 y 406, t. 9, fs. 4 y 8.
- SCHENKLING, S., 1906. Deutsche Entomologische Zeitschrift, p. 266.
- 1907. Deutsche Entomologische Zeitschrift, p. 310.
- 1909. Deutsche Entomologische Zeitschrift, pp. 162-163.