

EL NIDO DE *HYPODYNERUS COLOCOLO* (SAUSSURE 1851)
(HYMENOPTERA, EUMENIDAE)

VICENTE PÉREZ-D'ANGELO*

ABSTRACT

The nest of *Hypodynerus colocolo* (Saussure 1851) is described and figured in this paper. The author compares this nest with the ones of *Odynerus colocolo* and *Odynerus molinae* described by CLAUDE JOSEPH, concluding that the nest of *Odynerus colocolo* does not correspond to *Hypodynerus colocolo*, and the nest of *Odynerus molinae* should belong to *Hypodynerus colocolo*.

Hypodynerus colocolo (Saussure 1851) es una especie de "avispa albañil" cuya área de distribución llega por el norte hasta la provincia de Aconcagua y por el sur hasta la provincia de Chiloé.

Los únicos datos que se conocen sobre la biología y construcción del nido de este euménido son los aportados por Claude Joseph (1930).

Bequaert y Ruiz (1943), en su trabajo de revisión de las especies de *Hypodynerus* de Chile, al analizar *Hypodynerus colocolo* (Saussure 1851) incluyen el trabajo citado de Claude Joseph en la lista de referencias y sinónimos.

Sin embargo, por los antecedentes que expoundremos a continuación, consideramos que *Odynerus colocolo* de Claude Joseph no corresponde a *Hypodynerus colocolo* (Saussure 1851).

Descripción del nido de *Hypodynerus colocolo*:

De un nido procedente de Niebla, provincia de Valdivia, colectado por el Sr. E. Christen en marzo de 1960, se obtuvieron dos especímenes de *Hypodynerus colocolo*.

Las características de este nido son:

—Es un nido aéreo, constituido por dos celdas yuxtapuestas, fijado en un tallo de *Ulex europaeus* L. (Papilionaceae) (figs. 1 y 2). Esta planta es un arbusto europeo, introducido en nuestro país, con ramas verdes y espinudas, que se ha naturalizado especialmente en los alrededores de Valdivia y Puerto Montt (Baeza 1930: 86). Según Baeza (*loc. cit.*), y Muñoz Pizarro (1966: 123), este arbusto es conocido corrientemente con varios nombres, entre ellos "espino" y "yaquil".

Las celdas son esferoidales y cada una tiene un diámetro aproximado de 8 mm.

—Sólo una de ellas tiene boca (obturada). La altura de esta celda es de 10 mm aproximadamente; la boca es circular, con un diámetro de 1,5 mm y una altura de 0,5 mm, aproximadamente.

—La celda sin boca es algo menor y con una leve protuberancia lateral.

Los ejemplares obtenidos, un macho y una hembra, de pequeño tamaño, inferior al término medio corrien-

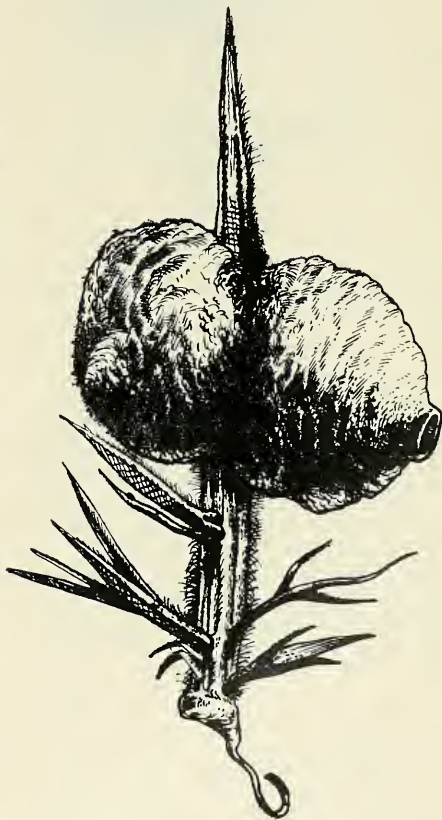


Fig. 1 Nido de *Hypodynerus colocolo* en un tallo de *Ulex europaeus* L.

*Museo de la Patagonia, Casilla 504-A, Punta Arenas.

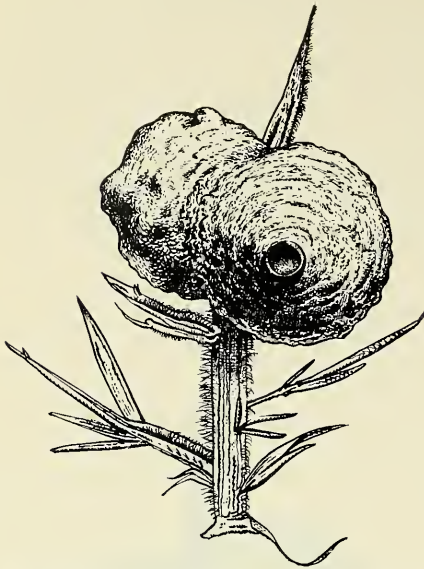


Fig. 2 Nido de *Hypodynerus colocolo*, en primer plano la celda con boca obturada.

te, emergieron haciendo un orificio en la parte inferior de cada celda.

Discusión:

—El nido descrito por *Claude Joseph* (1930: 332-334) para su *Odynerus colocolo* fue construido dentro de una cavidad. Los casos que cita *Claude Joseph* ocupan cavidades hechas por coleópteros xilófagos.

El nido que describimos en esta ocasión, con la evidencia de los especímenes obtenidos, es un nido aéreo, totalmente expuesto a la atmósfera.

Por lo tanto, como es muy improbable que una especie de *Hypodynerus* pueda tener dos modalidades tan distintas de nidificar, consideramos que el *Odynerus colocolo* de *Claude Joseph* debe corresponder a otra especie.

—El nido de *Hypodynerus colocolo* que hemos descrito en este trabajo es muy semejante al que *Claude Joseph* (1930: 334-339) describe para su *Odynerus molinae* y que también es un nido aéreo.

Según *Claude Joseph*, él los ha encontrado constituidos por tres a cuatro celdas esferoidales sobre raíces flotantes que caen en cabellera; por una, dos o tres celdas en las rama bajas de ciprés; por cuatro celdas yuxtapuestas y adosadas a la cara inferior de una hoja de *Laurelia aromatica*.

Actualmente, no se sabe a qué especie atribuir el *Odynerus molinae* de *Claude Joseph*. *Bequaert* y *Ruiz* (1943:89) colocan este trabajo entre referencias inclasificadas.

Conclusiones:

—*Odynerus colocolo* de *Claude Joseph* no correspondería a *Hypodynerus colocolo* (*Saussure* 1851).

—*Odynerus molinae* de *Claude Joseph* podría corresponder a *Hypodynerus colocolo* (*Saussure* 1851).

Queremos dejar constancia de nuestros agradecimientos al Dr. *Abraham Willink*, del Instituto "Miguel Lillo", Tucumán, Argentina, por su constante ayuda; al Sr. E. *Christen*, por el material que nos brindó para estudio; a la Ing. Agr. Sra. *Mélica Muñoz S.*, Investigadora Jefe de la Sección Botánica del Museo Nacional de Historia Natural, por la determinación del material botánico; al Sr. *Héctor Flores F.*, por la confección de los dibujos para este trabajo.

REFERENCIAS BIBLIOGRAFICAS

- BAEZA R., VÍCTOR M.*, 1930. Los nombres vulgares de las plantas silvestres de Chile y su concordancia con los nombres científicos. 2ª edición. Santiago.
- BEQUAERT, J. y FLAMINIO RUIZ P.*, 1943. A revision of the Vespidae (Hymenoptera, Diploptera) of Chile. Part. II. Subfamily Eumeninae. Genus *Hypodynerus*. *Rev. Chilena Hist. Nat.* 45: 85-93.
- JOSEPH, CLAUDE*, 1924. Los Odineros de Chile (2) 2: 1049-1143.
- , 1930. Recherches biologiques sur les prédateurs du Chili. *Ann. Sci. Nat. Zool.* 13: 209-341.
- MUÑOZ PIZARRO, CARLOS*, 1966. Sinopsis de la Flora Chilena. Ediciones de la U. de Chile. 2ª edición.