

EL GENERO *ARGOPTERON*, CON DESCRIPCION DE UNA NUEVA ESPECIE*(Lepidoptera: Hesperidae)*.

LUIS E. PEÑA G.

Estación Experimental Agronómica, Universidad de Chile

ABSTRACT

A new species of *Argopteron* Watson (Lep., Hesperidae) from Chile is described in this paper; a key to the three known species is also provided.

El género *Argopteron* creado por Watson (1), agrupa sólo a dos especies, ambas descritas de Chile y posteriormente encontradas en Argentina. La primera de ellas es *Argopteron aureipennis* (Blanchard) (2), cuya distribución conocida abarca desde Arauco hasta Valdivia (3). En expediciones recientes la hemos encontrado en diversas localidades, incluyendo las provincias de Llanquihue y Chiloé.

La otra especie, algo más escasa, es *Argopteron puelmae* (Calvert) (4), descrita originalmente de la cordillera de Pemehue (Malleco) y que se conoce desde Curicó hasta Aisen (2).

Ambas especies habitan en medio de bosques de *Nothofagus* y de *Chusquea*, siendo notable su característico vuelo a "saltos" siguiendo una ruta determinada. Acostumbran visitar flores y se las ve por lo general entre los rayos de sol que logran atravesar el bosque.

Revisando el material de la colección del autor se encontraron dos ejemplares recolectados en el interior de la cordillera de la provincia de Linares, en Parral y que hemos considerado pertenecer a una nueva especie, leyéndose tal aseveración en la Reunión de la Sociedad Chilena de Entomología de fecha 13 de mayo de 1953.

Argopteron aureum nov. sp.

Expansión alar del macho 35,5 mm.

Cabeza negra con pelos amarillos y café, abundando los primeros y escasos los otros. Entre las antenas y los ojos hay un manojito de pelos café y amarillos que casi cubren la mitad de los ojos. Existe otro manojito de pelos del mismo color en el borde de los ojos y en la parte posterior de la inserción de las antenas, y separado de ellas por un grupo de escamas

dentadas amarillas, que es continuación de una orla de escamas que rodea el ojo y que está cortada por este mechón de pelos. Hay a la vez un pequeño grupo de escamas de color café oscuro que se desplaza, desde el mechón de pelos, hacia la base de las antenas. Frente con largos pelos amarillos y café, abundando más los amarillos, aparecen entre estos pelos escamas de los mismos colores. Palpos café con largos pelos del mismo color, siendo muchos de ellos verdaderas escamas muy alargadas; entre éstos hay también pelos amarillos en menor abundancia en la parte superior del palpo. Hacia la cara, estos pelos se van aclarando, hasta ser todos de color amarillo claro en los costados de la espiritrompa, que es también café; entre estos pelos se ven escamas dentadas y blancas. Antenas café con manchas amarillas, las que aumentan de tamaño hacia la extremidad, hasta cubrir su cara inferior. Estas manchas semianulares no alcanzan a completar el anillo y la parte superior de las antenas siempre es café. Porra café con su parte frontal amarilla ocre, al igual que todo su extremo. Tórax café con abundante y larga pilosidad amarilla, aumentando hacia los costados, algo mezclada con pelos de color café, los que aparentemente abundan más hacia el dorso. Hombros con un grueso mechón amarillo que cae sobre la base superior del ala, dividiéndose para pasar por debajo de ella, por la axila. Costado del cuerpo cubierto de pelos casi blancos, al igual que su parte inferior. Patas de color café claro cubiertas de escamas amarillas, al igual que los espolones de las tibias, con escasos pelos del mismo color los que aumentan en número en el fémur.

Alas anteriores con sus bordes normales y sus ángulos redondeados, de color café, con sus venas muy notables, las que por lo general



A



B



C

A. *Argopteron puelmae* (Calvert); B. *Argopteron aureum* nov. sp.; C. *Argopteron aureipennis* (Blanchard)

presentan escasas escamas en su longitud. La mancha apical es de intenso color amarillo, alargada y ancha en una proporción aproximada de 2 a 4 entre el ancho y el largo. Hay una ancha banda del mismo color, que avanza desde más allá de la costa, llegando casi al borde exterior y está casi unida con la mancha apical. Su forma es casi rectangular con su lado externo de tres lóbulos. No sobrepasa la vena 2A. Entre su ancho y largo tiene una proporción aproximada de 4 a 7. Hay además una tercera mancha pequeña compuesta de alrededor de una docena de escamas amarillas, colocada entre la vena M_3 y Cu_1 . Las alas posteriores son enteramente doradas con un viso rojizo y sólo con el borde abdominal de color moreno y orlado de pelos dorados. La faz inferior de ambas alas es de igual color dorado brillante.

Abdomen café cubierto en su parte superior por escamas de ese color mezcladas con amari-

llo que a veces son verdaderos pelos. Las últimas aumentan en número hacia la parte inferior del abdomen, desapareciendo las café y apareciendo las blancas. La aparente pilosidad dorsal va desapareciendo hacia los últimos segmentos abdominales, para convertirse en escamas.

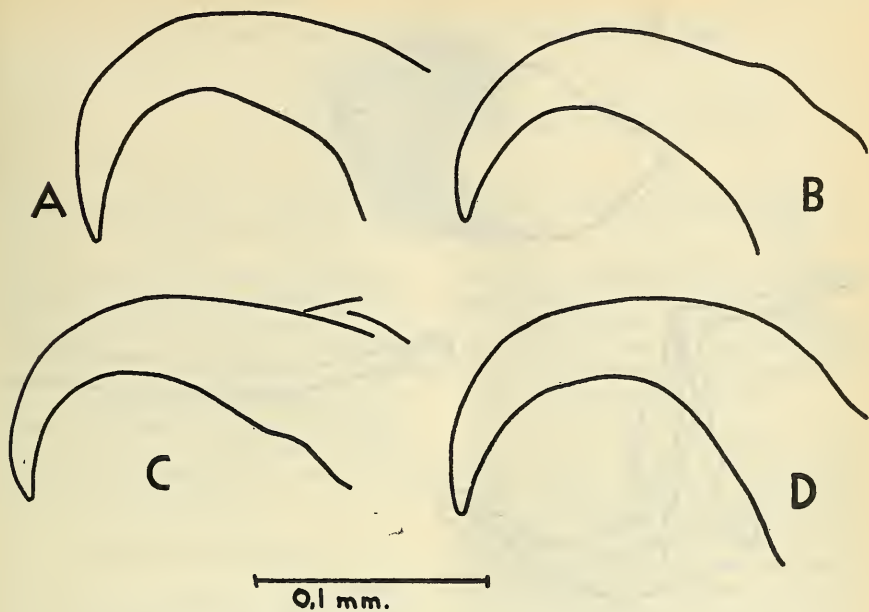
Armadura genital del macho, como se indica en la figura.

Hembra desconocida.

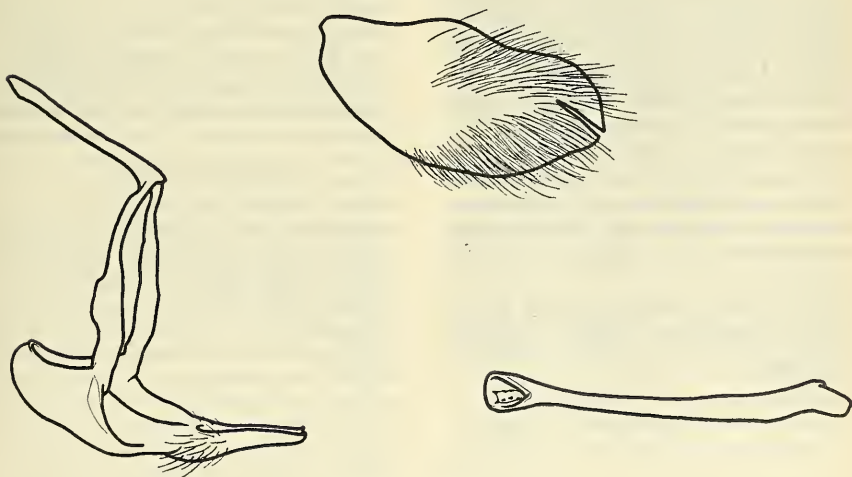
Holotipo ♂ y un *Paratipo* del mismo sexo, de Estero de Leiva, Cordillera de Parral, provincia de Linares, 6-12 enero, 1953. Coll: L. E. Peña G. y O. Barros V.

El holotipo en la colección Luis E. Peña G. y el paratipo en la colección del Museo Nacional de Historia Natural de Santiago.

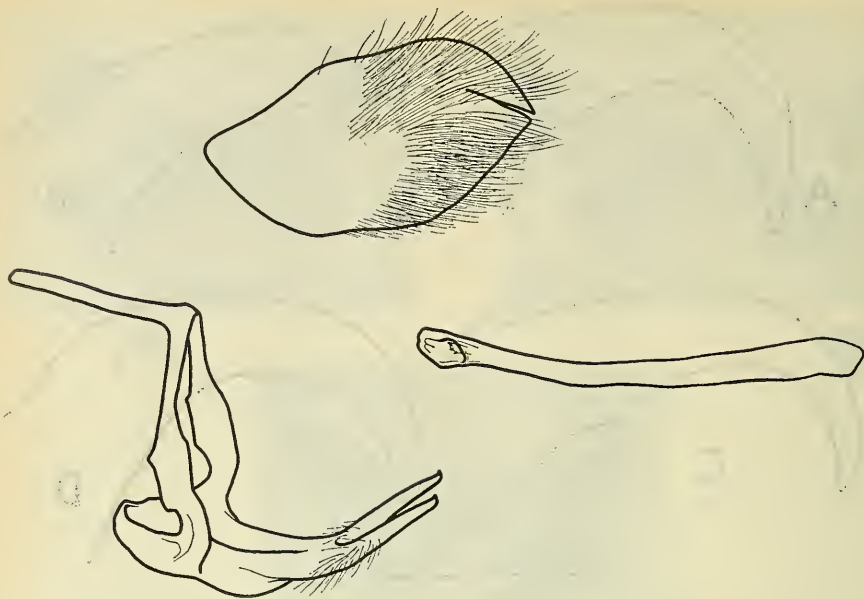
Comentario: Esta hermosa especie de *Argopteron*, es más cercana a *A. puelmae* (Calv.)



Uñas de las patas medias (A, B) y de las patas posteriores (C, D) de *Argopteron puelmae* (Calv.) (A, C) y de *Argopteron aureum nov. sp.* (B, D)



Genitalia de *Argopteron puelmae* (Calvert) ♂

Genitalia de *Argopteron aercum* nov. sp. ♂

que a *A. aureipennis* (Bl.) por su coloración y por la forma de la armadura genital. Las manchas alares son muchos mayores que en *pulemae*. Las venas de *aureum* llaman la atención por ser muy notables. No existe la pilosidad del dorso del abdomen tal como se presenta en *pulemae*, donde es más abundante y menos escamiforme. Se le recolectó revoloteando en medio de bosques de *Nothofagus*, sobre quila (*Chusquea* sp.) en laderas muy empinadas, siendo una especie muy difícil de coleccionar.

Para facilitar la diferenciación de las tres especies de *Argopteron* se ofrece la siguiente clave simple.

1. Alas posteriores café.....*A. aureipennis* (Bl.)
Alas posteriores doradas..... 2
2. Alas anteriores con sus ángulos bien marcados y sus manchas angostas. Extensión alar inferior a 33,5 mm.....*A. pulemae* (Calv.)
Alas anteriores con sus ángulos redondeados y sus manchas anchas sobrepasando la costa. Extensión alar más de 35 mm.....*A. aureum* nov sp.

LITERATURA CITADA

- (1) WATSON, 1893, Proc. Zool. Soc. London: 88.
- (2) BLANCHARD, E. 1852 in Gay, Hist. Fis. Pol. de Chile. 7:40. lam. 3, ff. 5a, b,6 (*Steropes*).
- (3) URETA, E. 1963, Cat. Lep. de Chile, Bol. Mus. Nac. Hist. Nat. Stgo. 2:77-78.
- (4) CALVERT, B. 1893, An. Univ. Chile LXXXIV: 815 (*Cyclopidés*).
- (5) *Ibidem*, 1889, Ent. Mon. Mag. London: 34, (*Cyclopidés*).