

UNA ESPECIE NUEVA DE *MICROTRIMERIA* DE CHILE*(Hym., MASARIDAE)*

MANFREDO A. FRITZ

Universidad Católica - Valparaíso

## ABSTRACT

A second species of the genus *Microtrimeria* Bequaert (*Masaridae*), and the first reported from Chile, is described and figured in this paper as *M. atacama* nov.

Hasta el momento, la notable familia Masaridae se encontraba representada en Chile sólo por el Género *Gayella* Spinola.

Don Rodolfo Wagenknecht, caracterizado por ser un entusiasta entomólogo y gran amigo, nos ha sorprendido gratamente con un hallazgo extraordinario. Trátase de la primera especie de *Microtrimeria* Bequaert que se conoce de Chile y segunda del género, originariamente descrito del Perú.

*Microtrimeria atacama* sp. n.

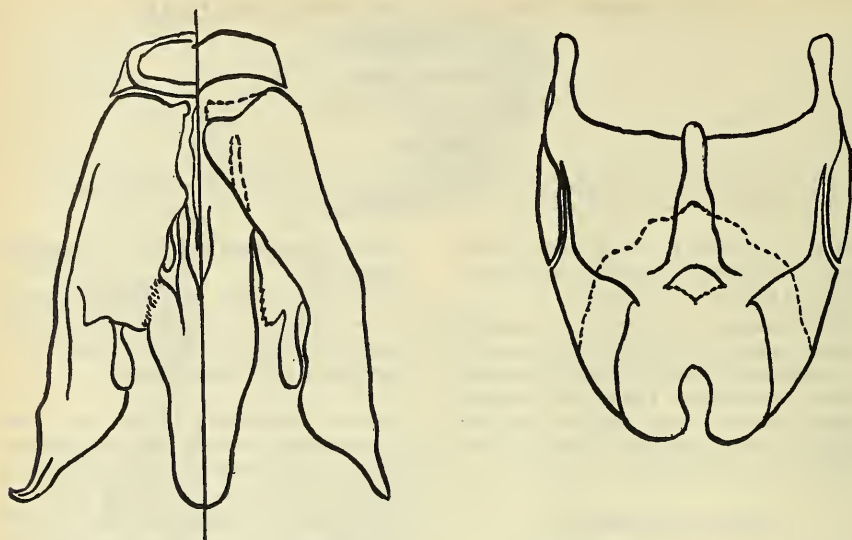
*Descripción* ♀. Negra, las siguientes partes blanco amarillentas: banda amplia próxima a la base de las mandíbulas, mancha amplia en la base del clípeo, mancha grande en la frente, próxima a la base del clípeo, banda en las órbitas internas, desde la base de las mandíbulas hasta la altura del ocelo anterior, más ancha hacia arriba; gran mancha en las genas, superiormente; banda amplia que abarca todo el borde anterior del pronoto; manchita triangular en el pronoto próxima a las tégulas; éstas con una mancha anterior y una posterior; mitad anterior de las mesopleuras totalmente; gran mancha rectangular posterior, próxima al escudete en el pronoto; borde posterior del escudete con banda que lo abarca totalmente; ángulos posterolaterales y superiores del propodeo con gran mancha triangular; cinco primeros tergitos con bandas, más amplias al medio y a los lados; esternitos abdominales dos a seis con bandas medias amplias que los cubren casi totalmente, con excepción de los lados, siendo mucho más reducidas en el segundo y en el sexto. En general parecería que la parte inferior del abdomen estuviese cubierto por una gran mancha elíptica. Apice distal de los fémures y ápice proximal del primer par de tibiae con manchas; tibiae inter-

medias y posteriores con borde anterior del mismo color.

Color café pálido: faz inferior del flagelo antenal, ápice de las tibiae anteriores y gran parte de los tarsitos, además del ápice de las mandíbulas y del último esternito.

*Caracteres morfológicos:* Cabeza de frente transversalmente elíptica, muy poco pronunciada; margen occipital casi recto; vértice y mejillas rodeados por una carena bien marcada en toda su extensión; mejillas ensanchadas en su parte superior, pero más angostas que los ojos; distancia entre los ojos a la altura del vértice escasamente mayor que la distancia entre los ojos a la altura del clípeo; ocelo anterior más próximo a los posteriores que éstos entre sí; línea ocelo-ocular mayor que la interocelar; alvéolos antenales tocando la base del clípeo y bastante separados del borde del ojo; escapo aproximadamente la mitad del flagelo, éste subclaviforme ensanchándose progresivamente hacia el ápice; antena de 12 segmentos; clípeo subhexagonal, cubierto por puntuación muy fina y pareja, además de abundante pilosidad plateada; margen basal tenuemente arqueado y el distal con una hendidura bien definida, siendo la faz media aplanada, descendiendo hacia los costados anterolaterales en forma manifiesta; próximo a las órbitas internas el clípeo presenta un surco que permite plegar el escapo de la antena. Mandíbulas alargadas, poco curvas, cubiertas de pelos largos, terminando en un diente romo y con dos dientes en el margen interno; palpos labiales trisegmentados; escotadura del ojo poco profunda, de sinuosidad suavemente curvada.

Tórax con punteado fino y regular, salvo pronoto, escudo del mesonoto y escudete que presentan punteado mucho más grueso, irre-



*Microtrimeria atacama* sp. n. Fig. 1: Cápsula genital ♂. Derecha norma superior, izquierda norma inferior. Fig. 2: Últimos esternitos abdominales

gular, bien marcado, con puntos bien separados unos de otros, además de puntuación finísima, especialmente en la zona próxima a las tégulas. Surcos parapsidales bien desarrollados. Escudete grande, triangular, cubriendo totalmente el postescudete, de ápice truncado y bordes redondeados. Postescudete angosto, no visible desde arriba, en un mismo plano con la faz posterior del propodeo. Mesopleuras divididas por una sutura mesepisternal horizontal en dos mitades; mesopleuras tanto anterior como posteriormente con profunda depresión, dejando espacio para alojar los fémures anteriores e intermedios; propodeo con faz posterior cóncava y facetas laterales filosas, sin estar proyectadas caudalmente.

Abdomen sin los estrechamientos tan característicos del género *Trimeria*, salvo el segundo tergito que presenta en su tercio anterior una depresión transversal bien definida, que no llega a los lados y que en ningún caso estrecha la mitad anterior del tergito; tergitos cubiertos totalmente por puntuación finísima, presentando además, en su mitad caudal, superpuesta, puntuación gruesa, densa y regu-

lar en toda la superficie, más especialmente hacia los costados; esta puntuación, sin embargo, no llega a ser tan gruesa como la del tórax ni llega a formar rugosidades.

Patas normales, sin mayores modificaciones; espolón de las tibias posteriores terminado en tres puntas; tibias intermedias con un solo espolón; alas suave y uniformemente infumadas, con la nerviación igual que en *Trimeria*.

Dimensiones: 7 mm.

♂. Muy similar a la hembra, de la que difiere por su menor tamaño y cuerpo más grácil. Además, el escapo antenal es curvo, pedicelo muy pequeño, flagelo largo, regularmente piloso, con pequeñas excavaciones en los tres últimos segmentos; último antenito más largo, curvo y terminado en punta aguda. Sexto esternito con una fuerte compresión en su borde caudal medio; séptimo esternito con una profunda depresión media antecaudal circular. El color amarillo es mucho más difundido que en la hembra y las manchas más extensas, principalmente en la cabeza, patas y abdomen.

Dimensiones: 6 mm.

*Localidad-tipo*: Estación Cachiyuyo, provincia de Atacama, Chile.

*Distribución*: Chile, Atacama, Est. Cachiyuyo, 25-Nov.-65, Rodolfo Wagenknecht coll. 2 ♂♂ 9 ♀♀.

*Material estudiado*: *Holotypus* ♀, *Allotypus* ♂ y cuatro *Paratypi* ♀♀ en la colección del Museo Nacional de Historia Natural, Santiago; 1 *paratypus* ♂ y 4 *paratypi* ♀♀ en mi colección.

*Observaciones*: La presencia de surcos parapsidales bien marcados, como la ausencia de los estrechamientos tan típicos del abdomen en *Trimeria*, que dividen los segmentos en una mitad basal estrecha y una mitad apical más ancha, la acercan en gran modo a *Microtrimeria* Bequaert, aunque por otra parte, la presencia de una sola espina en las tibias intermedias y la forma de los ángulos posterolaterales del propodeo la alejan de ella. En todo caso, por la totalidad de los caracteres citados considero que esta especie debe quedar en *Microtrimeria* con el que evidentemente se encuentra más emparentado que con *Trimeria*.

Esta especie se separa fácilmente de *Microtrimeria cockerelli* Bequaert, que es la especie tipo del género, justamente por presentar los ángulos posterolaterales del propodeo agudos y por tener sólo una espina en las tibias intermedias, además de otros caracteres citados en la descripción.

Agradezco muy sinceramente a mis amigos los profesores Haroldo Toro, de la Universidad Católica de Valparaíso por su ayuda con los preparados y los dibujos que ilustran este trabajo, y Vicente Pérez, Jefe de la Sección Entomología del Museo Nacional de Historia Natural de Santiago por facilitarme este valioso material para su descripción.

#### LITERATURA CITADA

- J. BEQUAERT, 1928, *Microtrimeria cockerelli*, a new genus and species of South American Masarids (Hymenoptera), *Psyche*, 35: 191-198.
- A. WILLINK, 1951, Una especie nueva argentina de *Trimeria* (Hym. Masaridae), *Rev. Soc. Ent. Arg.*, 15: 77-82.