

*TUNARIA ANDICOLA*, ESPECIE Y GENERO NUEVOS  
DE LA FAUNA DE BOLIVIA  
(Hemiptera Pentatomidae)

AUGUSTO A. PIRÁN

División de Zoología Agrícola  
Ministerio de Agricultura y Ganadería  
Buenos Aires

*Tunaria andicola*, a new genus and species of Bolivian Pentatomid bug is described in this paper.

\* \* \*

La subfamilia Acanthosomatinae está representada en la región neotropical por 16 géneros con 30 especies, la casi totalidad de los cuales corresponden a la región cordillerana de la Patagonia argentino-chilena. Solamente cuatro géneros con cuatro especies han sido citadas para Colombia y Venezuela y únicamente dos géneros, con una especie cada uno, han sido mencionados para el Brasil. Debemos recordar, además, que la casi totalidad de las especies y géneros que corresponden a la región neotropical han sido creados en el transcurso del siglo pasado y que, en lo que va del presente, sólo tres autores: Distant, Bergroth y Kormilev se han ocupado de la subfamilia para crear, el primero, dos géneros y cinco especies, el segundo un género y dos especies y el tercero una especie en un género ya conocido.

Estos someros antecedentes pueden dar una idea de la escasez y rareza de los hemípteros de esta subfamilia, motivo por el cual el descubrimiento de un Acanthosomatinae nuevo para la ciencia nos ha llamado la atención y debe mencionarse como un hecho importante para la sistemática. La presencia de esta subfamilia en Bolivia constituye también un dato de positivo valor para la zoogeografía, porque amplía en forma considerable su área de dispersión.

Debemos a la gentileza del entomólogo y amigo D. Antonio Martínez, la posesión de este valioso ejemplar, por lo que le expresamos aquí, una vez más, nuestro sincero reconocimiento.

**Tunaria gen. nov.**

Próximo a *Sinopla* Sign. Cabeza: triangular, un poco más larga que ancha, con puntuado escaso, negro y disperso. El rostro llega hasta las

coxas medianas. Bordes de la cabeza lisos con una línea convexa anteocular. Jugas del mismo largo que el tylo, tubérculos anteníferos visibles desde arriba. Ojos semi-globosos. Ocelos ubicados inmediatos a una línea recta post-ocular. Distancia inter-ocular doble de la distancia inter-ocular. Antenas: de 5 artículos: el I subcilíndrico, más grueso que los otros 4; el II cilíndrico y el doble del largo del I; el III mitad del largo del II, clavado hacia el ápex; IV y V del mismo largo. Pronoto: hexagonal, dos veces más largo que ancho. Borde anterior escotado en semi-círculo, ángulos humerales obtusos, subrectangulares, bordes latero-posteriores forman un ángulo obtuso con una ligera concavidad hacia adentro a los  $2/3$  del ángulo humeral. Borde posterior regularmente escotado. Superficie convexa en sentido

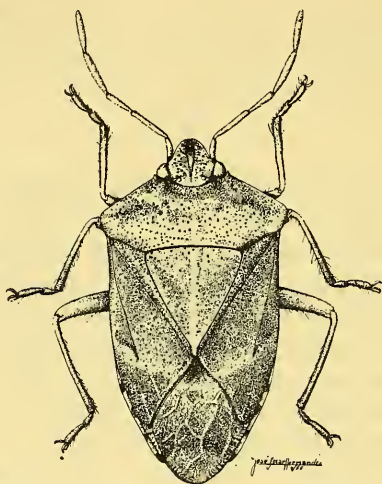


Fig. 1. — *Tunaria andicola* n. g. n. sp.

transversal, parte anterior declivente, lóbulo anterior del pronoto lateralmente calloso y detrás de la cabeza un poco deprimido. El borde mismo antero-lateral nítido. Toda la superficie del pronoto puncturada, con puntos negros, dispersos, más densos hacia los bordes. Escudete: triangular,  $1\frac{1}{4}$  más largo que ancho, los dedos convergentes semirectos, con el ápex muy agudo, dentiforme y pasando ligeramente la mitad del abdomen. Superficie suavemente convexa con una carena mediana, baja pero visible, con puncturado de puntos negros, dispersos, menos densos en el pronoto. Hemiélitros: de borde posterior casi recto y ángulos externo-posteriores agudos. Frenum subapical. Membrana con nervaduras visibles, sobrepasa el ápex del abdomen.

Patas: fémures inermes, tibiae inermes y también sin surco. Mitad basal de las tibiae con pelosidad. Borde externo de las tibiae carenadas. Tarsos con los dos tarsitos casi del mismo largo. Abdomen: espina basal notable y

aguda, llega a las coxas del primer par de patas. Conexivo, visto dorsalmente, ligeramente visible en su mitad posterior y con bordes lisos.

Genótipo: *Tunaria andicola* spec. nov.

***Tunaria andicola* spec. nov. (fig. 1)**

Forma: indicada en la diagnosis genérica. Color: con ambas faces verde-oliváceo. Rostro con los segmentos I y II verde-oliváceo, III rojizo y IV casi negro. Antenas con los segmentos I-III rojizos y IV-V más oscuros. Pronoto con la parte anterior verde-oliváceo y la posterior rojiza. Borde antero-lateral rojizo. Escudete rojizo. Parte inferior del tórax verde-oliváceo. Patas verde-oliváceo, ápex inferior de las tibias y tarsos rojizos. Hemiélitros con la parte coriácea rojiza y la membrana fusca. Abdomen en su faz inferior verde-oliváceo, salpicado con pequeños puntos rojo lacre. Conexivo con máculas oscuras en la sutura de los segmentos abdominales.

Holótipo: hembra, procedente de BOLIVIA, Km. 104, departamento Chaparé, provincia Cochabamba, colectado en las montañas de la Cordillera de Tunari, a 3.150 metros de altura, el 2 de febrero de 1952 por el señor Antonio Martínez. En mi colección.

Agradezco al señor José O. Hernández, de la División de Zoología Agrícola, del Ministerio de Agricultura y Ganadería, el excelente dibujo que ilustra el presente trabajo.