

UNA NUEVA ESPECIE DE *SCORTIZUS*

(Coleoptera Lucanidae)

ANTONIO MARTÍNEZ

Buenos Aires

Verfasser beschreibt eine neue Art aus der Gattung *Scortizus* Hope aus den Yungas in Bolivien. Sie steht *S. maculatus* (Klug) sehr nahe, unterscheidet sich aber von dieser durch die Form der Kiefer, durch die rippenlosen Flügeldecken und weil sie schuppenfrei ist.

\* \* \*

Prosiguiendo con el estudio de los Lucanidae de mi colección, en esta contribución describo una nueva especie del género *Scortizus* Hope, procedente de Bolivia, capturada por mi amigo el señor Rodolfo Zischka de Cochabamba, el que gentilmente me obsequió el par típico, teniendo el agrado de dedicársela por todas las atenciones tenidas para con nosotros, en ocasión de los numerosos viajes que hemos efectuado a ese país hermano.

También quedo muy agradecido al Dr. Bernard Benesh de Burrville, Tennessee, U.S.A., por las indicaciones que me ha hecho referentes a la nueva especie, haciendo extensivo este agradecimiento a mi compañero de la División de Zoología Agrícola de la Dirección de Investigaciones Agrícolas del Ministerio de Agricultura de la Nación, Don Alfredo Caramés por la cooperación prestada en la obtención de la fotografía que ilustra el trabajo y, al R. P. Guillermo Kuschel, S.V.D. de Santiago, Chile, por la oportunidad dada de publicar éste en la prestigiosa Revista Chilena de Entomología.

***Scortizus zischkai* sp. n.**

## DIAGNOSIS:

♂. *Sc. maculatus* (Klug) próximo afín, difiere en la forma de las mandíbulas y su denticulación, élitros no levantados en costilla notable y el cuerpo dorsalmente sin revestimiento de escamas evidente, coloración, etc. Ligeramente brillante, de color castaño oscuro, excepto en la cabeza con la región anterior y medial de la frente, en el pronoto tres bandas longitudinales (una medial y dos laterales), proepisternos lateralmente, mesoterno entre las patas, región ventral de la cabeza y fémures, excepto los ápices y la mitad del borde caudal en los anteriores, y los mismos ápices y la mitad

proximal (anterior) en los medios y los ápices y los dos tercios proximales en los posteriores, que son de color amarillento anaranjado; los élitros amarillo ocre claro; mandíbulas en una estrecha faja basal interna en la región dorsal y una corta y angosta faja ventralmente, una pequeña zona triangular en la región medial de los ojos, una mancha de límites imprecisos sobre los cantos oculares, tubérculo mesosternal y la zona del disco metasternal, de coloración rojiza oscura. La pilosidad que cubre las diferentes regiones del cuerpo de tonalidad amarillenta, ora más clara, ora más oscura, a veces con reflejos dorados.

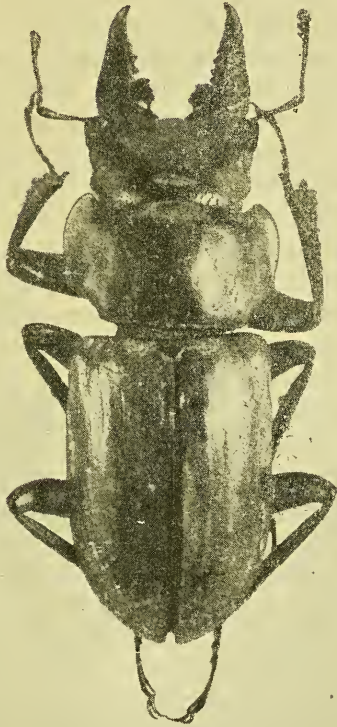
Cabeza más angosta que el protórax, cuadrangular; mandíbulas del largo de ésta, triangulares, distalmente algo arqueadas medial y superiormente, los cantos oculares algo excavados. Pronoto irregularmente exagonal, totalmente marginado, los bordes laterales en la región anterior un poco levantados; superficie muy fina y dispersamente punteada. Escudete con la superficie irregular y muy superficialmente punteada. Élitros con estrías muy poco precisas, aún con aumento, sobre la región del «tubérculo humeral» y medialmente a éste con una depresión sulciforme corta; la región distal sobre el ápice deprimida suavemente. Mesosterno con el tubérculo intercoxal brillante. Metasterno medialmente con surco longitudinal ampliado en el tercio distal. Patas anteriores con las tibias denticuladas y distalmente con dos dientes, el espolón arqueado y aguzado en el tercio apical; patas medias con las tibias unidentadas en el borde dorsal; las tibias de las patas posteriores en el mismo borde inermes. Abdomen con la superficie de los esternitos punteada, cada punto con una microscópica cerdita.

#### DESCRIPCION:

Cabeza: De forma cuadrangular, más ancha que larga; el borde proximal escotado, medialmente algo saliente y allí sinuoso, sobre la conjunción con los cantos oculares con una muesca poco notable, éstos son cuadrangulares, aplanados, más largos que anchos, posteriormente no alcanzando la mitad del ojo, el ángulo ántero-lateral romo y la superficie un poco deprimida; la región postocular sin arista definida y con un tuberculito romo y poco saliente, cuyo vértice está situado aproximadamente a igual distancia del borde ocular que del borde posterior de la cabeza, teniendo casi junto al ojo una pequeña depresión puntiforme. Superficie chagrinada, desde los ángulos proximales se insinúa hacia atrás y en forma de semicírculo una impresión que en su parte mesal está continuada por un corto surco longitudinal, que sobre la región anterior del vértex comunica a aquélla con una corta y ancha depresión, poco precisa, que se pierde lateralmente; toda la región dorsal con micropuntuación dispersa, excepto sobre el vértex, en cuyo borde posterior hay una zona transversal muy corta, que ocupa todo el ancho del mismo, que es más fuertemente punteada; por detrás de los ángu-

los proximales, la zona que separa la depresión de los cantos oculares es levantada en pequeño burlete, corto, que se pierde hacia atrás, formando parte del borde de aquélla.

Región ventral con el labio en plano inclinado de atrás a adelante y de abajo arriba, muy corto y muy ancho, trapecial, el borde proximal lige-



ramente irregular, los bordes laterales ligeramente careniformes y salientes en la mitad anterior, el borde caudal recto, separando a éste del submentón un surco notable; superficie totalmente cubierta por micropuntos dispersos, que son poco más aglomerados y menos conspicuos en la región medial sobre el borde anterior y, en esta misma región, con un mechoncito de pelitos cortos y finos salientes anteriormente; los palpos, únicamente con los dos artículos distales apreciables en el insecto sin disecar, y siendo el 2º artículo poco más corto que el 3º y éste más engrosado que aquél y con

el borde externo arqueado y el ápice con microscópica membrana, Submentón trapezoidal, ligeramente más largo que ancho, los bordes laterales casi rectos aproximadamente hasta el quinto anterior, donde son algo arqueados y convergentes, y los ángulos son rectos y romos, el borde caudal que lo limita de la gálea poco preciso, sulciforme; superficie excavada levemente, punteada microscópicamente, los puntos poco más aglomerados e impresos sobre los bordes. Gálea oscurecida, corta, levemente convexa, con algunos puntos, ralos, casi sobre el borde anterior; el resto aparentemente impunteada y sobre el borde caudal cubierta con la pelosidad que margina el borde proximal del prosterno. Regiones laterales, a los costados del submentón, con puntuación fuerte y aglomerada, en la región mesal los puntos se ralean y pierden hacia los bordes externos; atrás y un poco por delante del borde posterior del submentón, con una sutura arqueada que se pierde lateralmente en la zona posterior del tubérculo lateral, y esta zona, con puntuación total, rasa, notable y no aglomerada. Palpos maxilares sólo visibles los 2° a 4° artículos y, siendo éstos crecientes hacia el distal, cuyo ápice tiene una microscópica zona membranosa. Antenas alargadas: escapo casi tan largo como la suma de los artículos restantes; 2° poco más largo que el 3° y desde éste hacia el 7° ensanchados gradual y poco sensiblemente; del 8° al 10° ensanchados medialmente y desde aquél al distal con parte de la cara anterior cubierta de tomento, que la toma toda ésa en el 10°; desde el 3° al 10° con algunos pelitos muy finos y sedosos. Mandíbulas casi iguales, triangulariformes, distalmente aguzadas y un poco dirigidas hacia arriba y adentro; borde medial y dorsal con el diente basal grande e irregularmente tridentado, desde éste al ápice liso, algo sinuoso hasta la curvatura medial y superior; el borde medial y ventral apareciendo por debajo de la terminación del diente basal y siendo arqueado leve pero constante de abajo arriba y de afuera adentro, y formando en la región que va desde su nacimiento hasta el tercio distal, poco más o menos, un número de denticulos, notables, distintos para cada mandíbula (cuatro la izquierda y cinco grandes y uno muy pequeño y distal la derecha, y siendo ésta más afinada en el ápice y dorsalmente que la izquierda); la región medial comprendida entre los bordes excavada en canal poco profundo, que disminuye en amplitud y profundidad hacia el ápice distal; la superficie de ambas es impunteada, chagrinada, no notándose borde entre la cara dorsal y la lateral, entre ésta y la ventral existe un borde romo, que es más preciso proximalmente, siendo la cara ventral algo irregular en esta región, donde se deprime y forma parte de la cara inferior del diente basal

Tórax: Pronoto aproximadamente el doble de ancho que largo, poco convexo, el borde proximal más ancho que el caudal, y éste último con fino reborde marginal y muy levemente sinuoso, el borde proximal muy ampliamente escotado y sinuoso, los bordes laterales con ángulo obtuso apreciable,

situado en el tercio caudal, marginados y siendo por delante del ángulo levemente escotados y desde allí hasta el ángulo anterior en arco levantado, desde el ángulo lateral hasta el caudal convergentes y con escotadura amplia y poco notable; ángulos proximales salientes, casi rectos; ángulos caudales ligeramente obtusos y aparentes. Superficie levemente irregular, sobre los bordes laterales en los dos tercios anteriores y el ángulo proximal deprimida en surco; la escultura es chagrinada, siendo dispersa y tenuemente micropunteada, los puntitos en el disco más notables que hacia los bordes laterales.

Prosterno anteriormente muy corto y ancho, la región postcoxal pequeña y tuberculiforme y, ambas, unidas por una zona intercoxal estrecha y algo convexa. La superficie con puntos microscópicos que son ánterolateralmente más conspicuos y aglomerados, hacia la región mesal y sobre la región intercoxal y postcoxal con puntos muy ralos y poco notables, estas dos últimas regiones son brillantes, la anterior algo opaca y con el borde marginado de cerditas finas, tupidas y salientes anteriormente.

Proepisternos proximalmente amplios, la región caudal muy corta e insinuándose como cuña por detrás de las cavidades cotiloideas, habiendo adosado al borde caudal un surco y una cresta interna poco notables y paralelas a éste, que se pierden hacia la mitad lateral. La superficie con algunos micropuntos ralos y poco notables en la mitad caudal.

Mesonoto con el escudete pequeño, semicircular; la superficie con micropuntos irregulares que no alcanzan los bordes, y en la región mesal muy débilmente impresionado en surco longitudinal sólo aparente con aumento. Élitros sin estrías aparentes, con aumento se notan algunas líneas irregulares de puntos microscópicos; la región proximal en la parte interna del «tubérculo humeral» levemente deprimida en surco algo oblicuo y corto que hace resaltar a ése, y cuyo ángulo lateral es redondeado; la región caudal, por detrás del callo distal, deprimida; la escultura, además de las líneas de puntos, con puntitos simples y dispersos sobre la superficie, y siendo más aglomerados sobre el «tubérculo humeral» y depresión distal, y esta última más opaca que el resto del élitro; lateral y caudalmente, en el único ejemplar que conozco, con algunos pelos escamiformes amarillentos escasos e irregularmente distribuidos, y sólo apreciables con aumento; epipleuras reflejadas, en el tercio proximal anchas, hacia la región caudal angostándose y deprimiéndose en forma de surco bien notable en el tercio distal.

Mesosterno con puntos ocelados en las regiones laterales, medial y anteriormente éstos son simples y pequeños, y por debajo de esta región la superficie es algo brillante y con algunas cerditas microscópicas, insinuándose en tubérculo saliente y de forma de lengüeta, glabro y brillante, entre las coxas de las patas medias.

Mesoepisternos y metaepisternos punteados, los puntos ocelados, pequeños y no muy aglomerados.

Metasterno amplio, medialmente surcado longitudinalmente, el surco estrecho, notable, y en el tercio distal ampliado en pequeña depresión; sutura meso-metasternal muy borrosa. Superficie dispersamente micropunteada, los puntos simples, y lateralmente cada uno con una cerdita fina, corta y microscópica.

Patatas anteriores con los fémures en las caras ventral y anterior punteados microscópicamente y siendo los puntos más aglomerados en esta última, y aquí con cerditas cortas y microscópicas; tibias alargadas, rectas, ensanchadas distalmente, el borde lateral con dos dientes: uno disto-lateral y otro lateral, y por detrás de este último el borde denticulado algo irregularmente hasta el cuarto proximal donde la denticulación se pierde, el borde medial casi recto, el borde distal desde la base del diente disto-lateral hasta el borde medial es truncado algo oblicuamente, espolón comprimido, alargado, afinado distalmente y en el cuarto apical encorvado ventralmente y con el ápice agudo; tarsos de corte irregularmente oval, alargados, más cortos que la tibia, el 1er. artículo poco más largo que el 2º, y desde éste al 4º subiguales, los cuatro primeros distalmente engrosados, el 5º aproximadamente con el largo de la suma de los precedentes, algo arqueado, engrosado distalmente y con las uñas bien notables, simples, arqueadas y aguzadas, el oniquio con dos setas finas y alargadas, los artículos sobre el ápice distal y ventralmente con un mechoncito de cerditas, siendo más ralas dorsalmente, en el 5º artículo están distribuidas por casi toda la superficie, pero son más escasas. Patatas medias con los fémures en la cara ventral punteados microscópica y dispersamente, los puntitos con microcerdas poco conspicuas; tibias casi rectas, ensanchadas distalmente, la cara dorsal un poco por debajo de la mitad con un denticulo agudo y notable, el ápice distal en la cara ventral irregular y agudamente denticulado, los bordes laterales poco notables, la superficie con hileras de cerditas finas, espolones cortos, aguzados y algo arqueados, el dorsal poco más largo que el ventral; tarsos del largo aproximado de la tibia, de conformación similar, pero algo más largos proporcionalmente, que los de las patatas anteriores, y ornamentados con pelosidad semejante. Patatas posteriores con los fémures algo más gráciles que los precedentes, las caras ventral y posterior sin separación evidente y la superficie con puntuación rala y poco precisa, que lleva como la de los fémures medios microcerdas muy poco aparentes, y que sobre la región caudal se ordenan en hilera transversal que parece marcar el borde entre las caras ventral y posterior; tibias alargadas, rectas, gradualmente ensanchadas distalmente, la cara dorsal inerme, la denticulación del borde distal ventralmente poco notable, la ornamentación de cerdas de la superficie poco más abundante en las tibias medias, los espolones con el dorsal casi recto, ambos

aguzados; tarsos, incluyendo uñas, aproximadamente del largo de la tibia, pero en forma, relación de los artículos, ornamentación y uñas semejantes a los del par precedente.

Abdomen: 1er. esternito visible medialmente e insinuado en cuña y separando las coxas posteriores, a los lados de ésta algo deprimido, la depresión rasa, ensanchada, la superficie en la cuña micropunteada ralmente, a los lados con algunos puntos en hilera transversal poco más conspicuos y con una cerdita acostada cada uno; esternito 2° poco más largo que los 3° y 4°, que parecen de igual largo; 5° con el borde posterior semicircular y más largo que los precedentes, la superficie de éstos con puntos «pluviformes» espaciados y con cerditas finas, cortas y acostadas.

Largo total, incluídas mandíbulas: 15,4 mm.; largo de las mandíbulas: 3,5 mm.; largo de la cabeza, excluídas mandíbulas: 3,4 mm.; largo del pronoto: 3,7 mm.; ancho del pronoto, máximo del insecto: 5,8 mm. aproximadamente.

Ejemplares examinados: 1 ♂ Holótipo de Bolivia, Departamento de Cochabamba, Provincia de Chapare, Yungas del Palmar, Limbo (Km. 125 de la carretera Cochabamba-Villa Tunari), 2.000 metros de altura, Rodolfo Zischka leg., en mi colección.

♀: Difiere del ♂ en la proporción de las mandíbulas, más cortas que la cabeza, falciformes, la derecha en el borde medial con dos dientes notables antes del ápice, que es agudo; la izquierda en el mismo borde con una saliente crestiforme cuyo vértice es escotado y forma dos pequeñas puntas laterales, el ápice es igualmente aguzado que la opuesta. La superficie de la cabeza y pronoto es grosera y aglomeradamente punteada, los puntos impresos y en la primera en algunos lugares coalescentes; en el pronoto con surco medial longitudinal impreso. Élitros con estrías irregulares, algo impresas, punteadas, los interespacios grosera e irregularmente punteados, los puntos simples y existiendo en el único ejemplar que conozco, sobre los bordes suturales y laterales y en la depresión caudal algunos pelos escamiformes dorados, más abundantes y aglomerados en esta última. La región ventral es también fuertemente punteada y los puntos con cerditas pequeñas y más notables que en el ♂, especialmente en el pro meso y metasterno y esternitos. Las patas con los fémures en la cara ventral poco más fuertemente punteados que en el ♂; las tibias anteriores con la denticulación irregular, las tibias medias con dos dentículos en el borde dorsal, siendo el proximal pequeño y el medio distal bien notable y aguzado; en las tibias posteriores también el borde lateral con dos dentículos, pero el proximal es muy poco conspicuo.

La coloración es semejante a la del ♂, pero las bandas oscuras paramediales del pronoto son lateralmente irregulares, y el testáceo algo más intenso y tirando a rojizo; los élitros son testáceos uniformemente, excepto la sutura que es ennegrecida.

Largo: 11.5 mm.; ancho de la cabeza: 2.5 mm.; ancho del pronoto: 4.4 mm.; ancho elitral: 4.5 mm. aproximadamente.

Ejemplares examinados: 1 ♀ Alótipo de la misma procedencia y colector que el ♂, 10.II.1945, capturada a la luz artificial, en mi colección.

Esta especie pertenece al grupo que forman *maculatus*, *cruentus*, *pulverosus* y *plagiatus*, estando más íntimamente emparentada con *maculatus*, de la que difiere por los caracteres señalados en la diagnosis.