

LOS INSECTOS DE LAS ISLAS JUAN FERNANDEZ

1. LYGAEIDAE (Hemiptera)

NICOLÁS A. KORMILEV

Instituto Nacional de Investigación
de las Ciencias Naturales
Buenos Aires

Only two species of Lygaeidae were known from the Juan Fernández Islands both indigenous, *Nysius baeckstroemi* Bergroth and *Micrymenus seclusus* Bergroth. The author describes two more species, one belonging to the genus *Micrymenus* Bergroth, which he names *M. kuscheli* sp. n. in honour of Reverend G. Kuschel, S. V. D., who collected the Lygaeidae examined by the author, and the second from a striking genus, which was named *Robinsonocoris* g. n. in honour of Robinson Crusoe, who lived his famous adventure on these islands. The new species is named *R. tingitoides*, for at first sight it resembles a Tingid. The new genus differs from all genera of Lygaeinae principally by different venation of hemelytrae, which are divided into four closed areas: costal, subcostal I, subcostal II and discal. The vein M after separating from R runs to Cu and reaches it at $\frac{2}{3}$ of its length, instead of the base of membrana. For the inclusion of this new genus, the author was obliged to found the new tribe Robinsonocorini, whose systematical position is after Orsillini.

* * *

Por intermedio del Doctor Pedro Wygodzinsky, del Instituto de Medicina Regional de Tucumán, Argentina, al cual por eso expreso mi sincero agradecimiento, tuve la oportunidad de recibir para la identificación Lygaeidae cazados en los años 1951 y 1952, en las Islas Juan Fernández, por el Reverendo Padre Guillermo Kuschel, S. V. D., de la Universidad de Santiago de Chile.

El lote de 99 ejemplares resultó ser muy interesante sistemática y morfológicamente, porque muestra varias modificaciones secundarias, provocadas, sin duda, por el aislamiento durante mucho tiempo de la fauna originaria. De cuatro especies de Lygaeidae, hasta ahora conocidas de esas islas, tres son ápteras, sin alas y con hemiélitros más o menos modificados. Además, estas cuatro especies muestran la desaparición progresiva de los ocelos, según mis conocimientos caso único entre los Lygaeidae. Una de estas especies, *Nysius baeckstroemi* Bergroth, 1924, es completamente normal, con alas y ocelos presentes; la otra, *Micrymenus seclusus* Bergroth, 1921, todavía tiene los ocelos, pero ya algo anormales y cubiertos con pelos crecidos al costado de los mismos; alas ausentes y hemiélitros abreviados, con la membrana muy pequeña y la nerviación de la misma modificada y muy escasa; la tercera, una especie nueva del género *Micrymenus*, que tengo el placer de dedicar al Reverendo

Padre Guillermo Kuschel, S. V. D., *Micrymenus kuscheli* sp. n., ya no tiene ocelos, solamente pequeños tubérculos, es unicolor, las alas le faltan y los hemiólitros pierden la diferenciación en clavo y corio (como en la especie de Bergroth) y la membrana queda sin nervios; la última especie, que pertenece a un género nuevo y muy singular, pierde los ocelos por completo, las alas le faltan y los hemiólitros se hinchan interiormente, se explanan exteriormente; la diferenciación en corio y clavo se conserva, pero éstos se prolongan hacia atrás, la membrana se reduce, pierde los nervios y de la posición caudal se coloca lateralmente del lado interior; la nervadura del corio también sufre modificaciones importantes, únicas en Lygaeidae, de las cuales trataré más tarde. Todas estas especies son más aliadas a las especies o géneros neozelandeses que a los chilenos, aunque de la costa chilena están alejadas solamente 650 km. y de Nueva Zelanda varios miles.

El género nuevo, a primera vista más parecido a un Tingídido que Lygéido, denomino *Robinsonocoris* g. n., en honor de Róbinson Crusoe, quien vivió su famosa aventura en estas islas, y la especie nueva *R. tingitoides* sp. n. El género nuevo pertenece a la subfamilia Lygaeinae (Stal), teniendo el cuerpo, con excepción de los hemiólitros, parecido a un Orsillini, con todas las suturas del abdomen corriendo hasta el borde lateral y todos los espiráculos puestos en el conectivo dorsalmente, pero no se pudo ubicar en ninguna tribu existente, ni en Lygaeini ni en Orsillini. Primero, este género no tiene ocelos; segundo, el pronoto tiene una estrangulación lateral, parecida a Rhyparochrominae, tercero, la puntuación de la cabeza, pronoto, escudete y hemiólitros es mucho más fuerte que en cualquier tribu de esta subfamilia, pero no tan homogénea y regular como en Cyminae; y lo más importante, la nerviación de los hemiólitros hace cuatro áreas cerradas, costal, subcostal I, subcostal II y discal y la vena M separándose de R no se dirige hacia la base de la membrana, como en todos los Orsillini, sino hacia Cu, con la cual se reúne a $\frac{2}{3}$ del recorrido de la última hacia la membrana. Todo esto me obliga a crear para la recepción de este nuevo género una tribu nueva, Robinsonocorini.

Subfam. LYGAEINAE (Stal), 1862.

Tribu ORSILLINI (Stal), 1872.

1. **Nysius** Dallas, 1852.

1852, *Nysius* Dallas, List Hemipt. Brit. Mus. 2: 531, 551.

El género *Nysius* Dallas, es casi cosmopolita y bastante complicado sistemáticamente, especialmente las especies neozelandesas. En las Islas Juan Fernández está presente con la única especie *Nysius baeckstroemi* Bergroth, más aliada a la especie *Nysius huttoni* Buchanan White de Nueva Zelanda, que a cualquiera especie sudamericana. Esta especie fué encontrada por el Rdo. Padre G. Kuschel en ambas islas, Masatierra y Masafuera. Es el primer Lygéido mencionado para Masafuera.

1. **Nysius baeckstroemi** Bergroth, 1924.

1924, *Nysius baeckstroemi* Bergroth, in Skottsberg, Nat. Hist. J. Fernández & Easter Island, 3: 397.

MASATIERRA: Bahía Cumberland: 1 ♂ y 3 ♀♀ del 11.2.51; 5 ♂♂ y 2 ♀♀ del 13.2.51, y 3 ♂♂ y 1 ♀ del 19.2.51, todos en lugares áridos entre yerbas; Alto Francés: 6 ♂♂ y 5 ♀♀ del 7.3.51, 500 m.

MASAFUERA: El Papal: 3 ♂♂ y 3 ♀♀ del 13.1.52, 500 m.; Las Chozas: 1 ♂ y 4 ♀♀ y 1 ninfa del 14.1.52, 700 m.; Quebrada de las Casas: un par en cópula del 13.1.52; Inocentes Altos: 1 ♂ del 22.1.52, 1.400 m.

ROBINSONOCORINI Tribu nov.

Cabeza, pronoto, escudete, hemiélitros y esterno con la puntuación fuerte, pero de desigual tamaño, ocelos ausentes; ángulo exterior de los tubérculos anteníferos saliente; pronoto estrangulado lateralmente y con la depresión trasversal, poco marcada; el borde posterior del pronoto con una depresión de cada lado, entre el escudete y los ángulos humerales; escudete más largo que ancho y con la elevación Y-forme; hemiélitros divididos en 4 áreas cerradas, costal, subcostal I, subcostal II y discal; la vena M separándose de R corre hacia Cu, con la cual se une a $\frac{2}{3}$ del recorrido de la última hacia la membrana; orificios odoríferos colocados entre las coxas medianas y posteriores y terminados con un tubérculo calloso, redondo; patas inermes; los fémures anteriores igualmente hinchados que los medianos y posteriores; coxas posteriores subcontiguas; hipopigio del macho con una foveola trasversal.

Tipo de la tribu: *Robinsonocoris* g. n.

La nueva tribu se coloca en la subfamilia Lygaeinae detrás de la tribu Orsillini (Stal), de la cual se distingue por la puntuación más fuerte del cuerpo y hemiélitros; por la ausencia de los ocelos; por la estrangulación lateral del pronoto; por el escudete más largo que ancho; por los hemiélitros subdivididos en cuatro áreas cerradas, por la vena M unida con Cu, etc.

II. *Robinsonocoris* g. n.

Alargado-ovalado, fuerte y densamente puntuado; cabeza un poco inclinada, algo parecida a *Nysius*; el primer antenito distintamente sobrepasa el ápice de la cabeza; clipeo libre y más largo que las jugas; ocelos faltan; búculas largas y abiertas posteriormente, casi alcanzan el borde posterior de la cabeza; el primer segmento rostral más corto que las búculas.

Pronoto dividido en dos lóbulos a $\frac{2}{3}$ de su largo; el lóbulo anterior subrectangular con los bordes laterales algo convexos y dos cicatrices colocadas en el medio del disco; el lóbulo posterior trapezoidal, diverge hacia atrás. Escudete con la elevación Y-forme deprimida detrás de la bifurcación y con el ápice calloso y levantado. Clavo muy largo con la comisura más larga que el escudete; vena A la muy elevada; puntuación en tres hileras; corio bien separado del clavo con la puntuación en línea recta; subdividido con las venas elevadas en cuatro áreas cerradas; área discal muy elevada, formada por las venas A la interiormente y Cu exteriormente; área subcostal I y subcostal II inclinadas hacia afuera y formadas por las venas Cu y M o M y R respectivamente; área costal horizontal, en forma de una cinta, colocada exteriormente de R. Sc es

poco marcada. Prosterno longitudinalmente deprimido para la recepción del rostro, mesosterno menos deprimido y metasterno con una fovéola longitudinal, con los bordes póstero-laterales elevados. Todo el externo y las pleuras fuerte y densamente puntuados; borde posterior de la metapleura recto y algo explanado; orificios odoríferos con una canaleta larga y recta; campo evaporatorio muy pequeño, sobre la mesopleura un poco traspasa el tubérculo calloso del orificio, y sobre la metapleura no lo sobrepasa y no alcanza hasta el borde posterior de la misma. Fémures subapicalmente algo hinchados.

Tipo del género: *Robinsonocoris tingitoides* sp. n.

El género nuevo, el único en la tribu, muestra una curiosa semejanza con Tingidae en el desarrollo de los hemiólitros, subdivididos en áreas cerradas; la diferencia es que tiene dos áreas subcostales en vez de una, y que los hemiólitros no son formados de aréolas como en Tinginae, aunque son anastomosados y transversalmente rugosos, en algunos ejemplares más en otros menos, y son puntuados, más parecidos a los de Serenithiinae; los puntos se ven en el reverso de los hemiólitros. No se puede hablar de un parentesco filogenético, pero sí de un desarrollo paralelo muy curioso.

Robinsonocoris tingitoides sp. n. (fig. 1 y 3).

Ocrácea, con algunas manchas en la cabeza, pronoto y especialmente hemiólitros y patas pardas; ojos, cicatrices del pronoto, borde posterior del mismo, base y elevación Y-forme del escudete (con excepción del calloso ápice), membrana y mayor parte de la faz ventral, manchas en los fémures y los dos últimos antenitos enteros, pardos hasta píceos.

Cabeza más ancha que larga (26 : 19) (todas las medidas están tomadas verticalmente), fuertemente punteada, con pelos cortos y curvados; jugas no alcanzan mucho el ápice del clipeo; tubérculos anteníferos pequeños; la proporción de los antenitos (1-4) es: ♂ — 9 : 16 : 14 : 14, ♀ — 11 : 17 : 15 : 15; el primer antenito grueso, algo hinchado en el medio interiormente, el segundo y el tercero cilíndricos y el último fusiforme; todos cubiertos con pelos finos y blancos. La proporción de los segmentos rostrales (1-4) es: ♂ — 11,5 : 10 : 10 : 9 ♀ — 13 : 12 : 13 : 11.

Pronoto fuertemente punteado, más ancho que largo (32 : 21), el borde anterior casi del mismo ancho que el largo del pronoto, el borde posterior $1\frac{1}{2}$ vez más ancho. Sobre el lóbulo anterior desde el borde anterior hasta las cicatrices corre una línea mediana, callosa y un poco elevada, detrás de las cicatrices continúa como línea parda, no elevada y fuertemente punteada, como el resto del disco. Cicatrices píceas y cha-grinadas. Depresión trasversal poco marcada, estrangulación lateral más.

Escudete más largo que ancho (23 : 19), profundamente punteado y con pelos cortos y curvados. La puntuación sobre la depresión basal mediana es menos fuerte que sobre los costados detrás de la bifurcación de la elevación Y-forme.

Clavo entre las venas A_I y A_{II} es transversalmente rugoso; área discal del corio y las áreas subcostal Ia y subcostal IIa también; clavo y corio con los pelos muy cortos, visibles solamente con gran aumento (40x). Membrana reducida a una cinta angosta, exteriormente redondeada (es decir del lado interior de los hemiólitros), colocada lateralmente del lado interior y entre los ápices de las áreas discal, subcostal IIa y costal, pos-

teriormente no sobrepasando el área costal, sin nervios. Área costal no empieza en la base del hemiélitro, sino un poco más atrás, regularmente ensanchada hacia atrás, trasversalmente algo cóncava.

Esterno y pleuras fuertemente punteados y con pelos cortos y curvados; abdomen sobre la faz ventral muy finamente punteado y con pelos más largos, densos y acostados. Fémures con la pilosidad más fuerte; tibias y tarsos con cerdas semierectas. Fémures con dos anillos irregulares píceos y con manchas aisladas basalmente; tibias parduscas y con dos anillos ocráceos, subbasal y subapical. La proporción de los tarsitos (1-3) es: 5 : 2 : 3, (medidas tomadas sobre los tarsos posteriores desde abajo). Arolios bastante grandes. (Fig. 1).

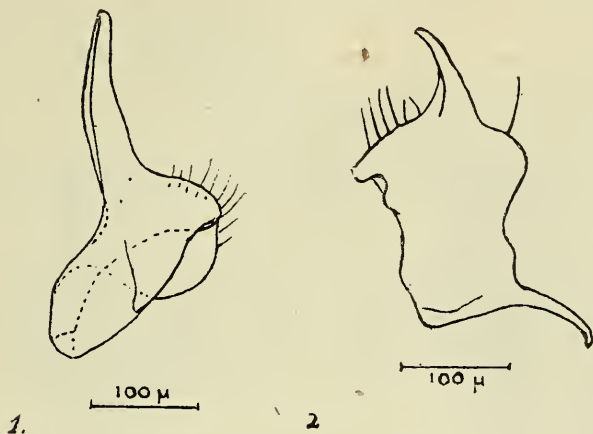


FIG. 1. *Robinsonocoris tingitoides* n. g. n. sp., harpagón.

FIG. 2. *Micrymenus kuscheli* n. sp., harpagón.

La hembra es distintamente más grande y más clara, con los hemiélitros menos manchados.

Largo total (hasta el ápice de los hemiélitros) ♂ — 3,6 mm. ♀ — 4,8 mm.; pronoto ancho ♂ — 1,2 mm. ♀ — 1,4 mm.; ancho maximal (hemiélitros) ♂ — 1,8 mm. ♀ — 2,6 mm.

Holótipo: MASATIERRA: ♂ de Miradero de Selkirk, 500 m., del 31. 12. 51, en Investigaciones Entomológicas, Universidad de Chile.

Alótipo: MASATIERRA: ♀ de Miradero de Selkirk, 550 m., del 15. 2. 51, sacudida entre Gramíneas, en Investigaciones Entomológicas, Universidad de Chile.

Parátipos: MASATIERRA: 3 ♂♂ de la misma localidad del holótipo, en Investigaciones Entomológicas, Universidad de Chile; 1 ♂ de la misma procedencia en la Colección Nacional Argentina, Sección Entomología del Instituto Nacional de Investigación de las Ciencias Naturales, Buenos Aires, Argentina, bajo el N.º 53162; 2 ♂♂ cazados con el holótipo y un par de Bahía Cumberland del 30. 12. 51 en la colección del autor.

Subfam. RHYPAROCHROMINAE (Stal), 1862.

Tribu RHYPAROCHROMINI (Stal), 1872.

III. *Micrymenus* Bergroth, 1921

Según Bergroth (1921: 42) este género aún pertenece a la tribu Rhyparochromini. Es más aliado al género neozelandés *Metagera* Buch. White, colocado en la tribu Lethaeini, que a cualquier género de Rhyparochromini. La tribu Lethaeini, separada por Stal solamente basada sobre la disposición diferente de las manchas opacas (tricobotrias), según Bergroth, se debe suprimir y los géneros allí colocados transportar a la tribu Rhyparochromini. Ambas especies de este género son ápteras y con progresiva desaparición de los ocelos; si *M. seclusus* Bergroth todavía los tiene, en *M. kuscheli* sp. n. éstos ya han desaparecido.

1. *Micrymenus seclusus* Bergroth, 1921.

1921, *Micrymenus seclusus* Bergroth, Ent. Tidskr. 42: 44

1924, *Micrymenus seclusus* Bergroth, in Skottsberg, Nat. Hist. J. Fernández & Easter Island, 3: 397

Muy variable en cuanto a la coloración; a veces las manchas negras en el escudete y en los hemiólitros casi desaparecen.

Material examinado. MASATIERRA: Plazoleta del Yunque: 1 ♂ del 9.1.52, 300 m.; 23 ♂♂ y 10 ♀♀ del 2.1.52 (muy abundante de noche en los troncos de luma, *Nothomyrcia fernandeziana*); 2 ♂♂ y 2 ♀♀ del 9.2.52, 200 m. Picacho Central: 1 ♂ del 4.2.52, 600 m. Todos cazados por el R. P. G. Kuschel.

2. *Micrymenus kuscheli* sp. n. (fig. 2 y 4).

Alargado-ovalado; en la faz dorsal, con excepción de la cabeza, más achatado que la especie precedente; unicolor amarillo pardusco en algunos ejemplares hasta pardo de nogal; los antenitos basales, un anillo subapical de los fémures, las tibias, los dos tarsitos basales son más claros, amarillos; los dos antenitos apicales píceos; ojos granulados, negros, con un reborde carmín-rojizo; el último tarsito amarillo-grisáceo; hemiólitros con algunas manchas irregulares blanco-grisáceas; membrana basalmente pícea; abdomen ventralmente con algunas manchas pardas (en los ejemplares más oscuros toda la faz ventral es pardo-rojiza, parcialmente pícea).

Cabeza más ancha que larga (24 : 18), convexa, muy finamente puntuada. Ocelos desaparecidos, quedan solamente redondas hinchazones, más o menos limitados lateralmente con un surco. El primer antenito sobrepasa el ápice de la cabeza por su medio; la proporción de los antenitos (1-4) es: ♂ — 1 : 2 : 1 : 1,6 ♀ — 1 : 1,7 : 0,9 : 1,6. Rostro alcanza hasta las coxas posteriores; la proporción de los segmentos rostrales (1-4) es: 1 : 1 : 0,6 : 0,5.

Pronoto trapezoidal, más ancho que largo (32 : 19), anteriormente escotado, basalmente subrecto; lateralmente rebordeado y con una débil

estrangulación a $\frac{2}{3}$ de su largo; cuello corto, pero distinto. El disco es chagrinado, con dos pequeñas depresiones sobre la línea mediana, una anteriormente y la otra en el medio, y dos depresiones laterales, medianadas, más grandes. A lo largo del cuello y rebordes laterales, como en toda la parte posterior detrás de la estrangulación, es fuertemente puntuada.

Escudete más ancho que largo (20 : 17); en los ángulos basales deprimido; sobre la parte basal chagrinado y apicalmente con fuerte puntuación.

Hemiélitros abreviados, en ambos sexos sobrepasan el borde anterior del sexto tergito; clavo y corio no están separados; el borde lateral ampliamente redondeado, borde apical anchamente escotado; membrana muy corta y sin nervios; parte coriácea fuertemente puntuada. El séptimo

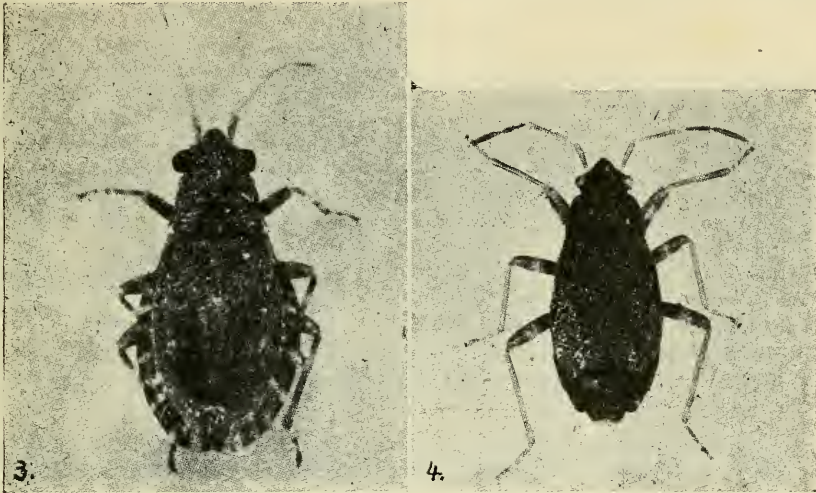


FIG. 3. *Robinsonocoris tingitoides* n. g. n. sp. FIG. 4. *Micrymenus kuscheli* n. sp.

tergito del macho posteriormente redondeado, sobresale mucho al conectivo, el cual alcanza solamente a $\frac{2}{3}$ de su largo. El séptimo tergito de la hembra profundamente escotado; el octavo muy poco escotado; el noveno se ve desde arriba como una angosta cinta.

Externo y pleuras fuertemente puntuados; orificios odoríferos pequeños, cortos, unicolores; apicalmente con un tubérculo alargado y brillante. Meso y metasterno pequeños, triangulares y con una fina carena mediana.

Abdomen muy finamente rugoso y con pelos cortos y acostados. Fémures con pelos finos y cortos; tibias con más fuertes. La proporción de los tarsitos (1-3) es: 11 : 2 : 4 (medidas tomadas sobre los tarsos posteriores desde abajo). (Fig. 4).

Largo total: ♂ — 4 mm. ♀ — 4,8 mm.; ancho humeral ♂ — 1,2 mm. ♀ — 1,4 mm.; ancho abdominal ♂ — 1,7 mm. ♀ — 2,1 mm.

Holótipo: MASATIERRA: ♂ de Alto Pangal, 600 m., del 8.2.52, al pie de un helecho, en Investigaciones Entomológicas, Universidad de Chile.

Alótipo: MASATIERRA: ♀ de la misma localidad del holótipo, también en la Universidad de Chile.

Parátipos: MASATIERRA: 2 ♂♂ cazados juntos con el holótipo al pie de los helechos *Dryopteris inaequalifolia* y *Polystichum vestitum* en un bosque muy húmedo de canelo, *Drimys confertifolia*, por el P. Kuschel, en Investigaciones Entomológicas, Universidad de Chile. Yunque: 1 ♀ en la cumbre del cerro a 915 m. bajo las mismas condiciones que los ejemplares anteriores el 10.2.52, en la Universidad de Chile. Plazoleta del Yunque: 1 ♀ del 9.1.52, 300 m., en la Colección Nacional Argentina, Sección Entomología del Instituto Nacional de Investigación de las Ciencias Naturales, Buenos Aires, Argentina, bajo el N.º 53163. 2 ♂♂ de la procedencia del holótipo y 1 ♀ del Cerro Yunque, 915, en la colección del autor.

BIBLIOGRAFIA

- BERGROTH, E., 1921, *The first Hemipteron from Juan Fernández*; Ent. Tidsk. 42: 41.
- BERGROTH, E., 1924, Hemiptera from J. Fernández & Easter Island, en Skottsberg, *Nat. Hist. J. Fernández & Easter Isld.* 3: 397.
- DALLAS, W. S., 1852, List Spec. Hemipt. Ins. Coll. Brith. Mus. 2: 531.
- KORMILEV, N. A., 1950, *Notas Hemipterológicas*; Ac. Zool. Lilloana. 9: 496.
- KORMILEV, N. A. & Pirán, A. A., 1952, *La subfamilia Graphosomatinae en la Argentina*; An. Soc. Cient. Arg. 153: 212.
- LETHIERRY, L. & Severin, G., 1893, Cat. Gén. Hémipt. 1: 199.
- SCHOUTEDEN, H., 1905, Heter., Pentat., Graphosom. Gen. Ins. 30: 9.
- SIGNORET, V., 1863, *Revision-des Hémiptères du Chili*; Ann. Soc. Ent. Fr. (4) 3: 542.